

АРХИТЕКТУРНЫЙ ПЕТЕРБУРГ

№5(15)2012

сентябрь

Издается с октября 2010 года

www.archpeter.ru

1 октября –

Всемирный день архитектуры

«Всемирный день архитектуры»
(World Architects Day) –
международный
профессиональный
праздник архитекторов
и ценителей
архитектурных шедевров,
отмечается ежегодно,
в первый
понедельник
октября.



Съезд Союза архитекторов России

VIII Съезд Союза архитекторов России состоится 16-17 октября 2012 года в Москве, в Колонном зале Дома союзов. Регистрация делегатов и гостей съезда, выдача мандатов делегатам съезда и материалов съезда будет проводиться 16 октября.

Отчетно-выборная конференция петербургских архитекторов

В Доме архитектора прошла отчетно-выборная конференция Санкт-Петербургского союза архитекторов России.

Подробнее о решениях конференции, а также о новой информационной политике творческого союза – на стр. 10-13



Архитектон-2012

25 сентября авторитетное жюри подвело итоги ежегодного творческого конкурса «Архитектон».

Подробности – в следующем номере бюллетеня «Архитектурный Петербург».

чественной реализации нового строительства в историческом центре города. «Таврический» построен и сдан в 2011 году. Восьмиэтажный кирпично-монолитный дом рассчитан на 46 квартир, первые три этажа занимают коммерческие помещения. Проект дома «Таврический» получил первое место и золотой диплом в номинации «Лучший проект года» в конкурсе «Архитектон-2006», Золотой диплом Международного фестиваля «Зодчество» за проект в 2006 году.

СРО НП ГАИП принята в члены НП СПЗС

В Доме архитектора прошло внеочередное общее собрание членов Саморегулируемой организации Некоммерческого партнерства «Гильдия архитекторов и инженеров Петербурга». На собрание был приглашен Александр Николаевич Ремизов – председатель правления НП «Содействие устойчивому развитию архитектуры и строительства – Совет по «зеленому» строительству» (НП СПЗС). Он выступил с докладом о целях и задачах НП СПЗС, рассказал о системе сертификации экоустойчивых зданий, образовательных курсах и семинарах по оценке экоустойчивости среды, проводимых Советом, предстоящих мероприятиях и событиях. Общее собрание СРО НП ГАИП приняло решение о вступлении в члены НП СПЗС, и 17 июля Гильдия архитекторов и инженеров Петербурга принята в НП СПЗС. Полномочным

представителем СРО НП ГАИП по всем вопросам, связанным с членством в Совете по «зеленому» строительству», избран архитектор В.О. Ухов, который является председателем комиссии по «зеленому» строительству» в СПбСА.

Конкурс молодых архитекторов «Среда обитания XXI века»

14 сентября в Доме архитектора состоялся первый круглый стол в рамках конкурса молодых архитекторов «Среда обитания XXI века» фестиваля «Петербург будущего», который ознаменовал открытие творческого соревнования.

В конкурсе, организованном издательством «Капиталь» при поддержке Союза архитекторов Санкт-Петербурга, клуба партнеров Союза архитекторов Санкт-Петербурга и компании «Л1-Строй», принимают участие студенты архитектурных и творческих специальностей, молодые специалисты, дизайнеры при условии, что их возраст не превышает 35 лет. Конкурсным заданием является разработка благоустройства и озеленения территории Леонтьевского мыса, учитывая архитектурный проект компании-застройщика ООО «Л1-Строй».

Следующий круглый стол в рамках программы конкурса запланирован на 2 октября. О времени и месте мероприятия будет объявлено дополнительно.

По материалам информагентств и соб. инф.

Технологические новости

Компанией ООО «УК «ВОЗРОЖДЕНИЕ ТД» приобретен, установлен и введен в строй станок гидроабразивной резки итальянской корпорации Waterjet S.r.l – одной из ведущих компаний в мире по производству оборудования для гидроабразивной резки под высоким давлением.

Water Jet - это станок для многофункциональной гидроабразивной резки различных материалов, таких как камень, стекло, металл, зеркало и многих других. Резка осуществляется водой с подачей абразивного материала под большим давлением и отличается высокими показателями точности и «тонкости» производства. При помощи станка Water Jet возможно выполнение работ различной художественной сложности: панно, мозаика, логотипы и другие изделия по индивидуальным эскизам. Главное достоинство гидроабразивной резки заключается в том, что она позволяет резать любой материал толщиной до 100 мм, избегая нежелательного термического и механического воздействия, производить раскрой листового материала, задавая любой сложный профиль реза с любыми радиусами закругления. Ширина реза составляет всего 1 мм, поэтому отходы в процессе обработки материала минимальны.

RHEINZINK погружается в онлайн.

Компания RHEINZINK разработала и выложила в сети приложение для мобильных устройств iPhone и iPad. Теперь технические брошюры и буклеты, видеоролики, фотографии и другая полезная информация будут всегда у вас под рукой и помогут во время переговоров с заказчиком. Архитекторам и подрядчикам достаточно просто скачать и сохранить полную библиотеку RHEINZINK на свою электронную книжную полку, а это – сотни документов, видеороликов и изображений о возможностях материала. Правда, пока только на английском, немецком и французском языках. Также нововведением компании стало полное обновление дизайна русскоязычной версии интернет-сайта www.rheinzink.ru. Новый интерфейс обладает расширенными функциональными возможностями и более удобной системой навигации. На недавно прошедшей в Германии выставке DACH&HOLZ 2012 состоялась презентация видеоканала RHEINZINK Youtube Channel. Здесь собраны все видеоролики, посвященные разработкам компании, процессу монтажа и значимым объектам. Адрес RHEINZINK Youtube Channel - <http://www.youtube.com/user/RHEINZINKmarketing>. Скачать приложение RHEINZINK для iPad можно на сайте компании Apple по ссылке <http://itunes.apple.com/de/app/rheinzink/id491377072?mt=8> или вписывая «rheinzink» на App Store в своем iPad.



Во всей красе от Royal Blue

Завершен монтаж стекольных конструкций на фасадах Leader Tower, первого в истории Санкт-Петербурга здания высотой свыше 145 метров, превышающего шпиль Петропавловского собора.

Для амбициозного проекта – его еще называют самым северным небоскребом – архитекторы выбрали современное мультифункциональное стекло SunGuard® HP Royal Blue 38/31 производства Guardian. Данное стекло обладает солнцезащитными и энергосберегающими свойствами, имеет благородный синий оттенок снаружи при этом абсолютно нейтральное изнутри. Применение данного стекла на фасаде здания позволит существенно снизить потери тепла зимой и расходы на кондиционирование летом.

Технологии, применяемые для производства стекла с покрытием SunGuard®, позволили архитекторам использовать стекло разной толщины и сохранить при этом единство тона фасада. «Королевский синий» цвет башни станет несомненным украшением северной столицы.

Одной из визитных карточек Leader Tower станет панорамный ресторан на последнем 42-м этаже. На данный момент это единственное место в городе, где можно будет в полной мере насладиться незабываемым видом, открывающимся на весь Санкт-Петербург. Для ценителей острых ощущений – смотровой балкон из сверхпрочного ламинированного стекла SunGuard® Solar Neutral 67. Смелычаки смогут выйти на площадку, находящуюся на высоте 145 метров, и сделать уникальные фото на память.



ГРАДОСОВЕТ

3 августа Новый зоопарк



■ На повестку дня очередного заседания Градостроительного совета было вынесено рассмотрение эскизного проекта нового зоопарка по адресу: Санкт-Петербург, Приморский район, ул. Камышовая, участок 1, участок 2. Заказчиком проекта выступает Комитет по строительству, проектная организация – ООО «ИНТАРСИЯ». Доклад по данному вопросу представил главный архитектор проекта Александр Миронов, а рецензирование работы провел архитектор Юрий Земцов.

■ По словам Александра Миронова, в основу проекта нового зоопарка были заложены: погружение посетителей в естественную среду обитания животных, просторные вольеры, «тропические дома», отсутствие клеток, разнообразие животного мира в миниатюре. Экспозиция нового зоопарка построена по географическому принципу. На четырех искусственно созданных островах-континентах, окруженных водой, – Юго-Восточная Азия и Евразия, Северная и Южная Америки, Африка и Мадагаскар, Австралия – будут жить соответствующие «континенту» животные. Для зимнего содержания животных предусмотрены купольные павильоны. На пятом, центральном, острове разместятся информационная зона, кафе и ресторан.

■ В 2010 году был проведен Международный архитектурный конкурс на концепцию (Master plan) нового зоопарка в Санкт-Петербурге, в котором победила французская компания Beckmann-N'There Architects, в дальнейшем французские специалисты привлекались к проекту в качестве консультантов.

■ Общая площадь зоопарка составляет 288 га, площадь,

отведенная под строительство – 85 га, площадь экспозиции – 36 га, техническая зона – 14 га. Согласно проекту планируется строительство более 100 открытых вольеров, 14 «теплых домов» площадью от 1500 м² до 8000 м², где будут размещаться теплолюбивые растения и животные. «Теплые дома» представляют собой каркасные купольные сооружения покрытые пленкой, состоящей из нескольких слоев, в которые нагнетается воздух, становясь теплоизолятором. Зоопарк рассчитан на 3 млн посетителей в год, общая протяженность пешеходных маршрутов составляет около 4 км. Подъезды к объекту осуществляются с улиц Планерной, Камышовой, Шуваловского пр., ЗСД, в проекте предусмотрена парковка на 1,5 тысячи машиномест.

■ Юрий Земцов отметил, что строительство нового зоопарка – проблема комплексная и должна обсуждаться на уровне всех профильных ведомств. Рецензент высоко оценил оптимальность предложенного планировочного решения для данной территории. По словам рецензента, авторы проекта не в достаточной мере проработали образ входной группы объекта и вопросы пешеходной доступности. Также в ходе обсуждения члены Градостроительного совета высказывали пожелания авторам на следующих стадиях проектирования вернуться ближе к французской концепции зоопарка. Завершая обсуждение проекта, главный архитектор Санкт-Петербурга Юрий Митюрёв рекомендовал проектировщикам найти более гармоничное решение композиции технической зоны зоопарка.

■ По итогам общего голосования членов Градостроительного совета эскизный проект был согласован с учетом замечаний для дальнейшей работы.

10 августа Театр Аллы Пугачевой



■ На следующем заседании Градостроительного совета рассматривался проект застройки земельного участка в Василеостровском районе. На Морской набережной, в устье реки Смоленки, планируется построить культурно-деловой центр.

■ Заказчиком строительства выступает ООО «Театр песни Аллы Пугачевой», проектировщики – архитектурное бюро Populous LLC (Великобритания) и ООО «ППФ «А'ЛЕН» (Санкт-Петербург). Главный архитектор проекта Дэймон Лавель и архитектор Сергей Орешкин представили участникам заседания свой проект, а рецензию на него дал архитектор Владимир Григорьев.

■ По замыслу проектировщиков, культурно-деловой центр объединит концертный зал на 6000 посадочных мест, кафе и рестораны, выставочные залы, зону развлечений, административные и офисные помещения, отель на 121 гостиничный номер, 133 апартаментов, зимний сад, двухэтажный подземный паркинг на 1243 машиноместа. Общая площадь участка – 27411 кв. м, площадь застройки составляет 17221 кв. м. Максимальная высота здания должна достигнуть 70 метров – это на 30 метров выше, чем разрешено законодательством для данного участка. На презентации авторы проекта представили визуальный анализ, подтверждающий, что новое высотное здание не повлияет на исторические панорамы города.

■ По словам британского архитектора, в предложенном решении авторы стремились передать образ драгоценного камня, «пластикой подчеркнуть грани бриллианта». Форма многогранника позволяет до-

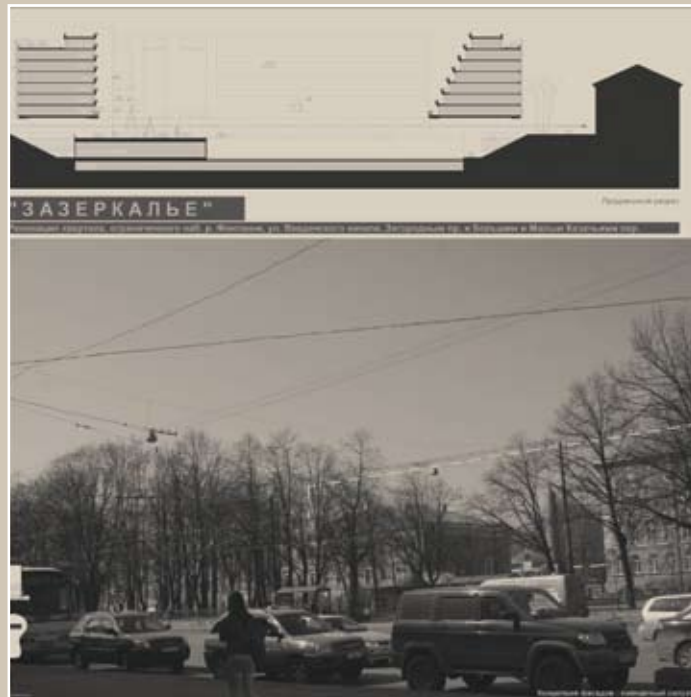
стичь эффекта отражения воды и неба. Кроме того, она позволяет создать множество входов в здание. Это будет удобно и для зрителей, и для персонала. Зимний сад разместят на крыше, и по словам Дэймона Лавеля, это положительно скажется на акустических характеристиках концертного зала. Со стороны выставочной зоны будет открывается великолепный вид на Финский залив.

■ Рецензент Владимир Григорьев, анализируя начальную стадию разработки проекта, отметил, что строительство культурно-делового центра на Васильевском острове возможно. В целом архитектор подтвердил оправданность предложенного решения в существующей градостроительной ситуации, но высказал несколько замечаний. В частности, по его мнению, необходимо устроить крытые галереи для входа в здание, расширить мосты слева и справа от острова для улучшения транспортной доступности.

■ Члены Градостроительного совета после обсуждения большинством голосов поддержали проект строительства культурно-делового центра на Васильевском острове, но проголосовали против того, чтобы его высота достигала 70 метров.

Пресс-служба Комитета по градостроительству и архитектуре

НА PROESTATE ПОДВЕЛИ ИТОГИ КОНКУРСА МОЛОДЫХ АРХИТЕКТОРОВ «ПЕТЕРБУРГ: НОВЫЙ ВЗГЛЯД»



■ Профессиональное жюри конкурса молодых архитекторов «Петербург: новый взгляд» определило призеров. Денежные премии получили пять проектов.

■ Темой конкурса было возможное развитие квартала, расположенного напротив Витебского вокзала, ограниченного набережной реки Фонтанки, ул. Введенского канала, Загородным пр. и Большим и Малым Казачьими переулками.

■ Жюри решило не присуждать

первую премию конкурса, а премиальный фонд распределить, увеличив количество вторых и третьих премий.

■ Две премии за II место по 150 тысяч рублей получили проекты: – «Зазеркалье» – автор: Сергей Городецкий (г. Киев, Украина); – «Введенская платформа» – авторы: Анастасия Анисина и Максим Цыбин (г. Санкт-Петербург).

■ Три премии за III место по 50 тысяч рублей получили проекты: – «Симбиоз» – авторы: Ирина

Филимонова и Илья Филимонов (г. Санкт-Петербург); – «Обитаемые стены» – авторы: Мария Машницкая и Данил Овчаренко (г. Санкт-Петербург); – «Проект 12121» – авторы: Никита Михайлов и Тимофей Шапкин (г. Санкт-Петербург).

■ Приза зрительских симпатий был удостоен проект «ТЭЦ-лофт» (авторы Дея Искандарова, Юлия Семенская).

■ Приз зрительских симпатий предоставило Консульство Нидерландов в Санкт-Петербурге –

его обладателю был вручен сертификат на авиаперелет до Голландии и обратно.

■ Консульство Великобритании отметило своим специальным призом проект «Светлый Петербург» (автор Илья Зверев). Его автор получил памятные наручные часы.

■ Кроме того, Генеральным консульством Нидерландов были отмечены и авторы проекта «Теплотрасса» Георгий Снежкин, Сергей Аксенов, Илья Спиридонов.

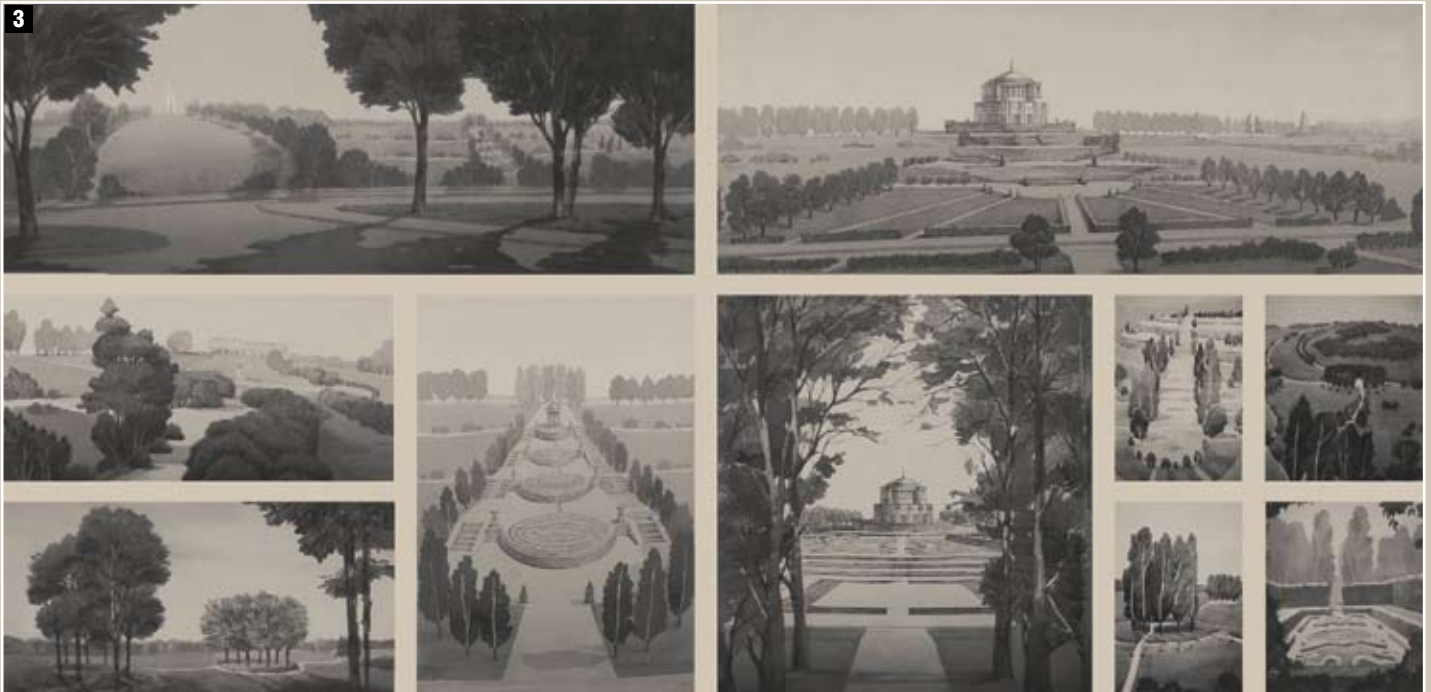
ЗАЩИТА ДИПЛОМНЫХ ПРОЕКТОВ

ВЫПУСКНИКОВ АРХИТЕКТУРНОГО ФАКУЛЬТЕТА ИНСТИТУТА ИМ. И.Е. РЕПИНА

23–27 июня в торжественном круглом конференц-зале Академии художеств состоялась защита дипломных проектов выпускников архитектурного факультета института им. И.Е. Репина. Государственную аттестационную комиссию возглавлял доктор архитектуры Д.О. Швидковский (г. Москва). 6 проектов рекомендованы к номинации на Репинскую премию или медаль РАХ, а также к участию в профильных выставках. Ниже следует краткая характеристика отмеченных проектов.

- 1. А.В. АНИСИНА.**
Многофункциональный комплекс в Московском районе Санкт-Петербурга. Мастерская профессора В.В. Попова. Проект предполагает организацию городской среды в Московском районе на участке бывших Бадаевских складов.
- 2. Е.М. БОГОМАЗ.**
Многофункциональный комплекс на Лиговском проспекте в Санкт-Петербурге. Мастерская профессора В.О. Ухова. Главной идеей при реконструкции участка во Фрунзенском районе было создание жилого района, в котором 50% территории занимала бы зелень.
- 3. Ж.В. БУДНИКОВА.**
Парк культуры и отдыха на Троицкой горе в Петергофе. Мастерская профессора В.В. Попова. Особенность проекта заключается в попытке организовать пространство с воссозданными историческими сюжетами южного берега Финского залива.
- 4. Н.С. ЖИЛЬЦОВ.**
Спортивный парк в Санкт-Петербурге. Мастерская профессора В.О. Ухова. Проектируемый парк располагается на юге Санкт-Петербурга в районе Пулково – Шушары и является буферной зоной на границе города и пригородов.
- 5. К.А. КОШЕЛЕВА.**
Застройка квартала в районе Смольного в Санкт-Петербурге. Мастерская профессора О.А. Харченко. Одна из основных целей проекта «Комплексная застройка Квартала 33» (в исторической части города, вблизи объектов культурного наследия федерального значения: Смольного собора, Смольного института и моста Петра Великого) – строительство комплекса современных зданий, являющегося новой градостроительной доминантой.
- 6. А.Е. ШЕЙНЕР.**
Многофункциональный комплекс на острове Декабристов в Санкт-Петербурге. Мастерская профессора В.О. Ухова. Комплексный подход к размещению на территории необходимых центру крупного города функций позволит раскрыть потенциал ценной прибрежной зоны города, обусловит ее дальнейшее развитие.





ЗАЩИТА ДИПЛОМНЫХ ПРОЕКТОВ

ВЫПУСКНИКОВ АРХИТЕКТУРНОГО ФАКУЛЬТЕТА СПбГАСУ

18–23 июня на архитектурном факультете СПбГАСУ прошли защиты дипломных проектов по выпускающим кафедрам: «Архитектурное проектирование», «Градостроительство», «Реконструкция и реставрация». Это была предпоследняя защита по традиционной схеме – выпуск специалистов-архитекторов. В дальнейшем защиты будут проводиться по новым специализациям «бакалавр» и «магистр». На кафедре «Архитектурное проектирование» из-за большого числа дипломников были сформированы два состава ГЭК из ведущих архитекторов и педагогов.



Первая комиссия:

Председатель:
С.В. ГАЙКОВИЧ – доцент кафедры архитектуры Института живописи, ваяния и зодчества им. Репина, руководитель персональной творческой мастерской

Члены:
Ф.В. БУЯНОВ – руководитель персональной творческой мастерской
Е.Л. ГЕРАСИМОВ – руководитель персональной творческой мастерской
М.О. КОНДИАЙН – зам. генерального директора архитектурного бюро «Земцов, Кондияин и партнеры»
Ю.И. КУРБАТОВ – д. арх., проф. кафедры архитектурного проектирования
М.А. МАМОШИН – руководитель персональной творческой мастерской
С.И. ОРЕШКИН – руководитель персональной творческой мастерской
Л.П. ЛАВРОВ – д. арх., зав. кафедрой архитектурного проектирования
А.Г. ШАРОВ – руководитель персональной творческой мастерской
Е.А. ШЕСТЕРОВ – к.т.н., доцент кафедры городского строительства
Секретарь:
Ю.А. ДЕВЯТОВА – ст. преп. кафедры архитектурного проектирования

Вторая комиссия:

Председатель:
А.В. КОМЛЕВ – заместитель председателя Комитета ГИОП администрации Санкт-Петербурга

Члены:
В.А. ГРИГОРЬЕВ – руководитель персональной творческой мастерской
В.К. ЛИНОВ – доцент кафедры архитектурного проектирования
Ю.Н. ЛОБАНОВ – д. арх., руководитель персональной творческой мастерской
М.А. МАЧЕРЕТ – руководитель проектной мастерской ООО «ЛенНИИпроект»
Ф.В. ПЕРОВ – канд. арх., доцент кафедры архитектурного проектирования
Е.В. ПОДГОРНОВ – руководитель персональной творческой мастерской
О.С. РОМАНОВ – канд. арх., доцент кафедры архитектурного проектирования
М.В. САРПИ – руководитель проектной мастерской ООО «ЛенНИИпроект»
С.П. ШМАКОВ – руководитель персональной творческой мастерской
Секретарь:
М.С. ИВИНА – ассистент кафедры архитектурного проектирования

МАСТЕРСКАЯ Ю.Д. БРУСНИКИНА

1. **Е.В. Породина.**
Проект Культурного центра на Шкиперском канале

МАСТЕРСКАЯ Л.П. ЛАВРОВА

2. **А.М. Зинченко.**
Жилой комплекс на набережной реки Карповка

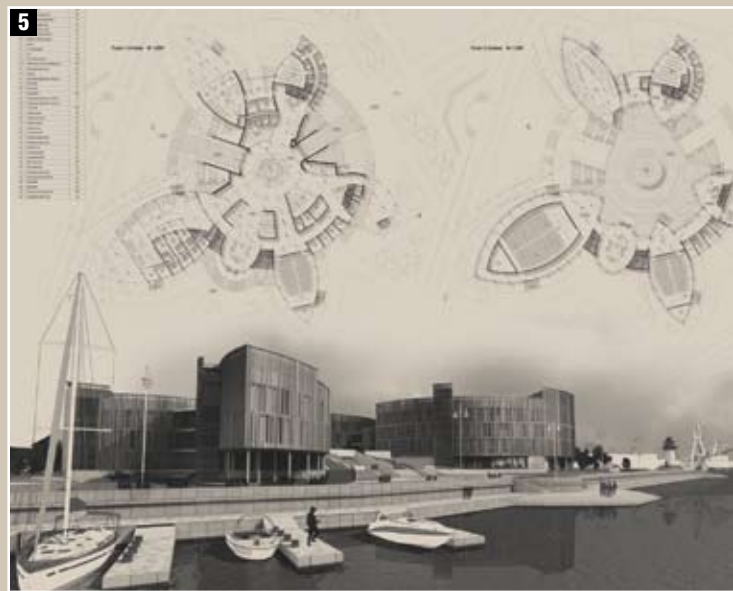
МАСТЕРСКАЯ Ф.В. ПЕРОВА

3. **М.М. Катенко.**
Проект Научно-исследовательского центра в составе технопарка на территории бывшего газового завода
4. **Щеглов А.И.**
Общественно-деловой центр на территории бывшего Газового завода на Обводном канале
5. **К.С. Степанов**
Проект информационно-образовательного центра на Ново-Адмиралтейском острове Санкт-Петербурга

КАФЕДРА «ГРАДОСТРОИТЕЛЬСТВО»

МАСТЕРСКАЯ ВАЙТЕНСА А.Г.

6. **Лымарь В.В.**
Проект «Планировка и застройка южной части Пушкинского района» на депрессивных территориях периферии Пушкинского района



САНКТ-ПЕТЕРБУРГСКИЙ
СОЮЗ
 АРХИТЕКТОРОВ

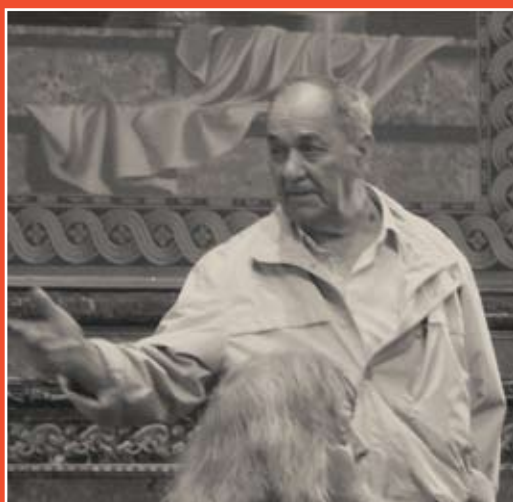
ОТЧЕТНО-ВЫБОРНАЯ КОНФЕРЕНЦИЯ САНКТ-ПЕТЕРБУРГСКОГО СОЮЗА АРХИТЕКТОРОВ



3 июля состоялась отчетно-выборная конференция Санкт-Петербургского союза архитекторов России. Делегаты заслушали отчетный доклад Президента СПбСА В.В. Попова и приняли резолюцию отчетно-выборной конференции.

Резолюция Отчетно-выборной конференции СПбСА

1. Признать работу правления СПбСА, творческих советов и секций за отчетный период удовлетворительной.
2. Учредить в структуре СПбСА должность почетного президента и внести в Устав СПбСА соответствующее дополнение.
3. Новому правлению подготовить юридический анализ публичных выступлений реж. А. Сокурова, создающих негативное общественное мнение о профессиональной деятельности архитекторов. Рекомендовать архитекторам более активно работать с СМИ с целью создания новой информационной среды, более благоприятной для современной архитектуры и архитекторов в т.ч.
4. СПбСА, Совету по архитектурному и историческому наследию активнее сотрудничать с ЮНЕСКО и городскими охранными органами по подготовке новых границ охранных зон и программы реконструкции центра города.



Конференция избрала новый состав правления Санкт-Петербургского союза архитекторов.

БУЯНОВ Ф.В. ПАДАЛКО С.В.
 ГАВРИЛОВ В.А. ПОПОВ В.В.
 ГАЙКОВИЧ С.В. РАПОПОРТ Е.М.
 ГЕРАСИМОВ Е.Л. РЕЙНБЕРГ М.А.
 ГОЛОВИН А.С. РЕППО В.А.
 ГРИГОРЬЕВ В.А. РОМАНОВ О.С.
 ГРУЗДЕВ Ю.П. САДОВСКИЙ Т.П.
 ДАЯНОВ Р.М. САРРИ М.В.
 ЗАВАРИХИН С.П. СЕМЕНЦОВ С.В.
 ЗЕМЦОВ Ю.И. СОКОЛОВ С.И.
 ИОНИДИ Э.Л. СОКОЛОВ Г.Б.
 КАПЛУНОВ В.З. СТОЛЯРЧУК А.А.
 КИРИКОВ Б.М. ТРОФИМЕНКОВ С.И.
 КОНДИАЙН М.О. УХОВ В.О.
 КУРБАТОВ Ю.И. ШЕНДЕРОВИЧ А.Р.
 ЛЯВДАНСКИЙ В.Э. ШИШКОВ В.Т.
 МАМОШИН М.А. ШМАКОВ С.П.
 МИТЮРЕВ Ю.К. ШТИГЛИЦ М.С.
 МИТЯГИН С.Д. ЮШКАНЦЕВ П.И.
 МИХАЙЛОВ Г.В. ЯВЕЙН Н.И.
 МУХАНОВ С.В.
 НАЗАРОВ В.Ф.
 ОРЕШКИН С.И.

Президентом Санкт-Петербургского союза архитекторов избран О.С. РОМАНОВ

Почетными членами правления СПб СА избраны:
 Г.П. Боренко,
 Н.А. Ильинская,
 Н.З. Матусевич,
 М.Б. Серебровский,
 Т.А. Славина,
 К.А. Шарлыгина

В состав ревизионной комиссии СПб СА избраны:
 Т.И. Журавлева,
 М.И. Левин,
 Б.А. Подольский,
 Л.С. Прасолова,
 А.Е. Шретер

В состав комиссии по профессиональной этике избраны:
 А.Ю. Ананченко,
 А.И. Кицула,
 И.Б. Мальков,
 Б.В. Николащенко,

И.А. Солодовников,
 С.А. Трофимов

На состоявшемся после конференции первом заседании нового правления СПбСА определен состав президиума:

Почетный президент СПбСА
 ПОПОВ В.В.

Вице-президенты СПбСА:
 ГАЙКОВИЧ С.В.
 КАПЛУНОВ В.З.
 ЛЯВДАНСКИЙ В.Э.
 МАМОШИН М.А.
 УХОВ В.О.

Советники президента СПбСА:
 ЗЕМЦОВ Ю.И.
 ЯВЕЙН Н.И.



АРХИТЕКТУРНОЕ СООБЩЕСТВО ПЕТЕРБУРГА: НОВАЯ ПОЛИТИКА



Президиум правления Санкт-Петербургского союза архитекторов на своей первой пресс-конференции объявил о новой политике творческого союза. Это значит, что архитектурное сообщество будет более открытым, более принципиальным в решении вопросов градостроительства, более строгим при рассмотрении проектов. Кроме этого было озвучено открытое письмо режиссеру Александру Сокурову.

Некоторые принципиальные моменты, которые будут приоритетными в дальнейшей работе союза, озвучили члены президиума.

О.С. Романов, президент Санкт-Петербургского союза архитекторов:

«Революции в связи с новым составом правления не будет, мы собираемся двигаться в тех же направлениях, по которым идет Союз архитекторов уже многие годы. В основу нашей деятельности будет положено несколько постулатов. Первый – развитие диалога с городом, петербуржцами, СМИ. На наш взгляд, большинство негативных отзывов появляется из-за недостаточной информированности, и мы планируем исправить эту ситуацию. Второй – укрепление профессиональных связей с коллегами из других городов и стран. Еще одна «горячая точка» – несовершенство законодательной базы в сфере архитектурной деятельности, изменением которой мы планируем заниматься уже в ближайшее время. И наконец, на повестке дня – организация Архитектурной палаты, которая будет лицензировать деятельность архитекторов как физических лиц. Думаю, это будет гарантировать качество архитектуры в большей степени, чем нынешняя обезличенная система лицензирования проектных организаций».

В.В. Попов, почетный президент Санкт-Петербургского союза архитекторов:

«За последние два десятилетия союз архитекторов сумел доказать свою необходимость, поддержать авторитет профессионального сообщества в диалоге с властью и обществом. Не секрет, что в 1990-е годы в градостроительной деятельности творился хаос. Но и в этот сложный период мы отстаивали принципы петербургской Архитектурной школы, указывали на ряд проектов как на потенциальные градостроительные ошибки. К сожалению, нам не всегда удавалось их предотвратить. Сейчас мы не боимся об этом говорить и уверены, что таких ошибок уже не повторим. У нас есть рычаги воздействия – я имею в виду Градостроительный совет, конкурс «Архитектон» и другие, – с помощью которых мы расставляем акценты, показываем коллегам и обществу, что хорошо, а что плохо.

И мы будем добиваться того, чтобы мнение Градсовета носило не рекомендательный, а обязательный характер».

Михаил Мамошин, вице-президент Санкт-Петербургского союза архитекторов:

«Мы намерены регулярно проводить публичные мероприятия в Доме архитектора, чтобы иллюстрировать свою работу, активнее взаимодействовать с журналистским сообществом, горожанами. Нам очень важно предъявлять обществу коллективную позицию всего архитектурного цеха (а в составе петербургского союза 1500 архитекторов) по значимым градостроительным сюжетам, своевременно информировать о новых проектах, наладить «обратную связь» с людьми, которым, собственно, и адресовано наше творчество».

Святослав Гайкович, вице-президент Санкт-Петербургского союза архитекторов:

«Сейчас многие инвесторы стремятся проводить конкурсы, но мало кто умеет их грамотно организовать. В международной практике конкурсы позволяют найти лучшее проектное решение, а также учесть общественные интересы через открытые обсуждения проектов на самых ранних стадиях. Мы считаем, что в жюри российских конкурсов должны входить профессионалы – не менее половины жюри, как это принято за рубежом. Мы собираемся развить отечественное законодательство в области архитектурных конкурсов на базе правил, применяемых в мировой практике».

Владлен Лявданский, вице-президент Санкт-Петербургского союза архитекторов:

«Многие наши проблемы являются следствием неурегулированности законодательства в сфере архитектурно-строительной деятельности. Существующий Градостроительный кодекс РФ существовал периоду, когда государство самоустранилось от решения стратегических проблем роста и развития городов, отдав их на откуп так называемому рынку. Вносить в него изменения бессмысленно, нужно создавать новую редакцию. Концепция новой редакции уже есть, но она требует доработки». Участники пресс-конференции огласили открытое письмо режиссеру Александру Сокурову.

ОТКРЫТОЕ ПИСЬМО А.Н. СОКУРОВУ

■ Многоуважаемый Александр Николаевич!

В своем интервью «Новой газете» Вы рассказываете о петербургских архитекторах, поддержавших проект строительства башни Газпрома («Охта-Центр»). Упомянув о «профессорах и заведующих кафедрами», Вы не называете конкретных фамилий, и у читателя, возможно, помимо Вашей воли, складывается впечатление, что речь идет обо всем архитектурном цехе Санкт-Петербурга. На самом деле сторонники строительства были в абсолютном меньшинстве, представляли собой исключение из правила. Вы вправе не знать, что именно Санкт-Петербургский Союз архитекторов (СПб СА) первым начал компанию активного сопротивления строительству небоскреба на Охте. Во многом благодаря консолидированной и неоднократно озвученной позиции профессионального сообщества архитекторов скандальный проект не только стал достоянием гласности, но и был квалифицирован как градостроительное преступление. Приведенные ниже факты призваны восполнить пробел в Вашей информации и восстановить справедливость по отношению к подавляющему большинству петербургских архитекторов.

■ 22 июня 2006 года СПб СА направил губернатору Санкт-Петербурга В.И. Матвиенко и председателю Законодательного собрания В.А. Тюльпанову открытое письмо за подписью президента СПб СА В.В. Попова, где, в числе прочего, говорилось следующее: «Строительство башни нанесет нашему городу непоправимый ущерб и станет настоящим преступлением перед будущими поколениями петербуржцев».

Открытое письмо было опубликовано в ряде средств массовой информации.

■ По инициативе СПб Союза архитекторов вопрос о строительстве «Охта-центра» неоднократно обсуждался на съездах и пленумах Союза архитекторов России. Проект каждый раз получал негативную оценку всего сообщества российских архитекторов. Из решения внеочередного V пленума Правления Союза архитекторов России от 23 октября 2006 года, посвященного данному вопросу: «6.1. Выразить протест против проведения ОАО «Газпром» международного конкурса на архитектурную концепцию комплекса офисных

зданий в Санкт-Петербурге без согласования с Международным Союзом архитекторов и Союзом архитекторов России, в нарушение международных правил проведения конкурсов и правил проведения конкурсов в Санкт-Петербурге, градостроительных регламентов Санкт-Петербурга.

6.2. Не участвовать в работе жюри международного конкурса, создаваемого ОАО «Газпром» задним числом.

6.3. Информировать МСА, ЮНЕСКО, общественность через средства массовой информации о негативных последствиях, которые возникнут для Санкт-Петербурга, являющегося памятником градостроительного искусства мирового значения, вследствие реализации проекта ОАО «Газпром».

Письмо в ЮНЕСКО было подготовлено Санкт-Петербургским Союзом архитекторов. ■ 27 октября 2006 года СПб СА направил генеральному директору ООО «Газпромнефть Инвест» Н.Т. Танаеву письмо, в котором, в частности, доводил до его сведения резолюцию, принятую 18 октября 2006 года на расширенном заседании Правления СПб СА: «Членам САР не принимать участия в жюри, экспертизе и других мероприятиях конкурса». Также в этом письме впервые предлагалось найти альтернативное место для строительства Газпром-Сити.

■ В 2006 году действительный член Российской академии архитектуры (РААЧН) С.И. Соколов отказался от участия в жюри конкурса на проект «Охта-центра». После консультации с петербургскими коллегами его примеру последовали президент РААЧН А.П. Кудрявцев и главный архитектор Москвы А.В. Кузьмин.

■ Из решения VI съезда Союза архитекторов России от 1 июня 2007 года:

«Главному архитектору Санкт-Петербурга А.П. Викторову принять меры к учету обращений СА России, Международного Союза архитекторов (МСА), ЮНЕСКО, направленных на предотвращение строительства офисного здания ОАО «Газпром» высотой 396 метров как разрушающего историческую панораму города и нарушающего законодательство РФ».

■ Из решения VII съезда Союза архитекторов России от 22 октября 2008 года:

«VII съезд Союза архитекторов России постановляет:

5.3. Обратиться в Государственную Думу и Совет Федерации Федерального собрания РФ с предложением

принять дополнения к закону об объектах культурного наследия с целью охраны и защиты исторических центров городов.

5.5. Рекомендовать членам САР не принимать участия в конкурсах, которые объявляются без участия СА России.

6.0. Поддержать обращение XXIV Генеральной Ассамблеи Международного Союза архитекторов к руководству Российской Федерации, города Санкт-Петербурга, в ЮНЕСКО с требованием отменить результаты международного конкурса 2006 года на «Башню «Газпром-Сити» и принять решительные меры по защите исторического центра Санкт-Петербурга.

Выразить категорический протест против намечаемого строительства в Санкт-Петербурге офисного здания «Охта-центр» компании «Газпром» высотой 396 метров в связи с тем, что такой акт градостроительного вандализма нанесет непоправимый ущерб всемирно известному, охраняемому ЮНЕСКО ансамблю исторического центра одного из великих городов мира».

■ Из «Обращения Союза архитекторов России к обществу и государству о положении исторических городов» (принято на XVIII пленуме Правления СА России 6 июня 2008 года): «Выразить протест по поводу продолжающейся процедуры проектирования «Газпром-Сити» и отсутствия информации у общественности об этом объекте, представляющем угрозу сохранению исторического облика Санкт-Петербурга».

■ 19 июня 2009 года СПб СА письменно обратился к президенту Международного Союза архитекторов г-же Луизе Кокс (Luise Cox) с благодарностью за внимание к проблемам Санкт-Петербурга, выразившееся в ее обращении к президенту РФ Д.А. Медведеву, где высказывалось мнение о негативном воздействии строительства небоскреба на имидж С.-Петербурга.

В письме СПб СА говорилось и том, что успокаиваться рано:

«После периода блокирования информации о проекте, представители ОАО «Газпром» приступили к широкой пропагандистской компании с целью преодоления сопротивления городского и профессионального сообщества. Одновременно с пропагандой Газпром ведет активные подготовительные работы на площадке... В создавшихся условиях Санкт-Петербургский Союз архитекторов просит Вас, госпожа Кокс, повторно обратить внимание на наш город и привлечь к решению проблемы руководство Королевского института

британских архитекторов (RIBA), чтобы оно предостерегло одного из своих членов (компанию RMJM) от проектирования объекта «Газпрома» в его настоящем виде, противоречащем местному законодательству и солидарному мнению всего архитектурного цеха России».

■ Из письма академика С.И. Соколова членам Северо-Западного отделения РААЧН от 03.09.09:

«1. Проект неуместен на Охте. Его высотная доминанта – «небоскреб» нарушит историческую панораму Санкт-Петербурга на макро- и микроуровнях.

2. Проект нарушает действующее законодательство Санкт-Петербурга в сфере градостроительства и охраны культурного наследия города.

3. Участию Северо-Западного отделения РААЧН в скандально известном проекте, даже при выдаче отрицательного заключения, будет использовано недобросовестным заказчиком – Дирекцией «Охта-Центра» – в своих целях. Лично я категорически отказываюсь от участия в так называемых «исследованиях», а если мне будет поручена экспертиза проекта, дам отрицательную оценку, прежде всего, в части градостроительства».

■ Из письма СПб СА депутату Законодательного собрания СПб, члену комиссии по землепользованию и застройке С.А. Малкову от 9 сентября 2009 года:

«Предлагаем приобщить к протоколу общественных слушаний по поводу строительства здания «Охта-центра» высотой 396 метров мнение СПб Союза архитекторов в следующей формулировке: «Отклонить заявление / предложение о предоставлении специального разрешения, поданное ООО «Охта-центр» относительно объекта недвижимости по адресу: Красногвардейская пл., д. 2, как противоречащее мнению специалистов профессионального сообщества архитекторов на региональном, общероссийском и международном уровне».

■ Смею заверить Вас, Александр Николаевич, что приведенные выше факты отнюдь не исчерпывают всего сделанного Санкт-Петербургскими и российскими архитекторами ради спасения Санкт-Петербурга от градостроительного вандализма. Многие другие мы могли бы рассказать Вам при личной встрече. Разумеется, если Вас интересует правда, а не тенденциозная картина истории.

С уважением,
президент СПбСАР О.С. Романов
почетный президент СПбСАР
В.В. Попов

И.Г. Надёжина
Т.Е. Похитонов

АРХИТЕКТОРУ И.В. ПОХИТОНОВОЙ ИСПОЛНЯЕТСЯ 100 ЛЕТ

– Девушки!
Вы поступили
на архитектурный
факультет!
Женщина – архи-
тектор – это очень
сложная жизнь,
это почти подвиг!
Подумайте,
может быть еще
не поздно уйти? –
так говорил в 1960-е
годы поступившим
абитуриенткам
Б.В. Муравьев –
декан архитектурно-
го факультета
ЛИСИ.



■ А если архитектором стала женщина, на долю которой выпали революция 1917 года, Гражданская и Великая Отечественная войны, и если она родила и воспитала практически одна четверых детей (а потом и множество внуков), тяжело и напряженно работала почти 40 лет? Тогда это про Ирину Владимировну Похитонову, старейшего члена Союза архитекторов, которой 1 октября 2012 года исполнится 100 лет!

■ Ирина Владимировна родилась в Санкт-Петербурге в 1912 году в семье инженера-химика Владимира Ильича Похитонова,

у которых было четверо детей. В школу пошла в 12 лет (в СССР шла «перестройка» образования), окончила ее в 18 лет и сразу поступила в Институт пролетарского искусства – так тогда называлась Академия художеств. Годы, насыщенные учебой, наполнили ее душу целеустремленностью, умением ценить и любить людей. Ее сокурсниками были М.К. Бенуа, Л. Асс, И.Н. Бенуа (Осипова), В.В. Лебедев и др.

■ Любила и умела рисовать, увлекалась музыкой – часто с сокурсниками ходили на концерты в Консерваторию, Кировский

театр (там был дирижером ее дядя – Даниил Иванович Похитонов).

■ Будучи студенткой, вышла замуж за художника Петра Григорьева.

■ Ему удавались большие портреты В.И. Ленина и И.В. Сталина. В 1936 году у них родилась дочь Галина, а в 1938-м сын Владимир. Талантливый художник был очень ревнив и считал, что «бабья дорога от печи до порога». Его мало устраивала красивая, молодая (на 10 лет моложе), активная жена-архитектор. Вскоре брак распался, и он уехал в другой город.

■ Нужно было кормить семью из четверых человек – они жили с ее мамой в коммунальной квартире на Садовой, 91. Окончив институт в 1937 году, Ирина Владимировна пошла работать на Балтийский судостроительный завод в группу отделки помещений корабля, так как там неплохо платили. Работала с архитекторами Верой Ивановной Блок, Беллой Соломоновной Збарж, Соломоном Ханиным и др. Работала напряженно, вставала каждый день в 6 утра, была засекречена.

■ В 1941 году вступила в Союз архитекторов СССР, Ленинградское отделение. Принимали ее архитекторы А.А. Оль и А.С. Никольский, которые знали ее по академии, где преподавали.

■ Активная, доброжелательная, Ирина Владимировна привлекала к себе людей. В том же 1941 году она вышла замуж второй раз за Евгения Альфредовича Гедовиуса, немца по национальности, геолога-металлурга по специальности. Он, будучи тоже разведенным, поселился у нее в коммунальной квартире, где жили в страшной тесноте.

■ Началась Великая Отечественная война. Ирина Владимировна участвовала в оборонительных работах, рыла траншеи на пл. Тургенева (Церковная площадь). Началась блокада,

в 1942 году умерла мама – Мария Константиновна. Летом они эвакуировались в Кемеровскую область. В эвакуации она тоже, конечно, работала – перевозчиком через реку, почтальоном. В 1945-м вернулась в Ленинград с большим трудом, т.к. были утеряны документы.

■ Сначала работала в Государственной охране памятников – обмеряла Меншиковский дворец, потом поступила на работу в главный проектный институт Ленинграда – Лениипроект, в 1-ю мастерскую на улице Зодчего Росси. Там работали тогда знаменитые архитекторы: М.А. Шепиловский (руководитель мастерской), А.С. Никольский (автор стадиона им. Кирова, застройки Тракторной ул.), И.И. Фомин (Московский райсовет, дом на Карповке, 19, станция метро «Площадь Восстания» и др.), Е.А. Левинсон (ДК Ленсовета, дом на Петровской набережной, 8, вокзал в Пушкине и др.).

■ В мастерской решались крупные градостроительные задачи для нашего города, а также проектировались жилые и общественные здания – необходимо было срочно восстанавливать Ленинград после войны. Ирина Владимировна была счастлива работать с такими крупными мастерами наряду с пришедшей талантливой молодежью: Д.С. Гольдгором, М.К. Бенуа, С.И. Евдокимовым, Б.Н. Журавлевым, А.И. Прибульским.

■ Жить было негде, и Ленипроект с подачи Союза архитекторов предоставил две комнаты в коммунальной квартире на Московском пр., 208. В 1946 году она родила еще двух девочек – двойняшек Татьяну и Марию. После войны Ирина Владимировна уже одна растила четверых детей.

■ Все дальнейшие годы Ирина Владимировна Похитонова работала в Лениипроекте, в последние годы в мастерской Сергея Ивановича Евдокимова и Виталия Антоновича Сохина.

■ Ушла на пенсию в 1972 году, когда ей исполнилось 60 лет. В Ленипроекте, в 1967 году, ей вручили под аплодисменты ключи от отдельной квартиры в новом доме на ул. Замшина, где она живет и поныне.

■ Члены нынешнего совета ветеранов Союза архитекторов

навестили Ирину Владимировну и с интересом поговорили с ней. Она поразила нас своим юмором, жизнелюбием, оптимизмом, приятной внешностью, несмотря на годы, и чистым звонким голосом. «Вот только слышать стала хуже, – посетовала она, – но у меня ведь и так организм молодец, мужественный!..»

■ Спросили ее: что она спроектировала и построила, работая в Ленипроекте?

«До 1965 года я проектировала много детских садов: на переулке Гривцова, на Ковенском переулке, на Нарвском проспекте. А также школу-интернат в Сосновой Поляне, жилые дома по улице Ивановской. Я много работала по Васильевскому острову, была главным архитектором проектов, занималась разработкой и привязкой целого квартала №15 на В.О. Длинный 600-метровый дом на ул. Одоевского – моя авторская работа, 11-этажная точка на Наличной улице, 12, много привязала точечных домов Н.Н. Надёжина. В 70–80-е годы я работала в Союзе архитекторов в совете ветеранов. Руководитель был архитектор Гольдгор, и мы с ним составили и отредактировали списки членов Союза архитекторов нашего города. Мы писали тогда стихи и посылали их ветеранам войны с поздравлениями к разным датам...»

■ Сейчас у Ирины Владимировны большая семья: четверо детей, пять внуков, пять правнуков.

■ Внучка и правнук тоже посвятили себя архитектуре. Юлия Николаевна Антончук успешно работает архитектором, а правнук Василий Антончук учится в Академии художеств.

■ Вот с таким интересным человеком, удивительной женщиной-архитектором мы встретились в преддверии ее 100-летнего юбилея. Ирина Владимировна Похитонова – свидетель целой эпохи в жизни нашего города, в изменении его облика, смены направлений и стилей в архитектуре. Она – знакомая, подруга и коллеги многих и многих знаменитых людей!

■ Хочется пожелать ей крепкого здоровья, сохранения оптимизма и любви ее многочисленных родных, которой она окружена благодаря своим чудесным человеческим качествам!

ЮБИЛЕЙ Б.А. РЯБИНКИНА

8 августа исполнилось 95 лет одному из старейших архитекторов Петербурга Б.А. Рябинкину.



■ Свой юбилей Борис Александрович встретил на рабочем месте – сейчас он советник директора Санкт-Петербургского государственного автономного учреждения «Центр государственной экспертизы».

■ Трудовая биография фактически начиналась в первый день Великой Отечественной войны. «Все для фронта, все для Победы!» – под этим лозунгом работала тогда вся страна, в том числе и архитекторы. Цеха и заводы, спроектированные и построенные с участием молодого специалиста Рябинкина, давали минометы, снаряды и другую продукцию для действующей армии – так он приближал великий День Победы.

■ После войны Борис Александрович восстанавливал разрушенные объекты по всей стране. В Ленинграде архитектор Б.А. Рябинкин разработал проекты более двадцати зданий. Среди них заводы «Буревестник», Петродворцовый часовой и «Русские самоцветы». По его чертежам возводили здания в Петербурге, Москве, Польше, Болгарии, Индии, на Кубе... Карьера архитектора завершилась в Минске в 1978 году. С тех пор и по сей день Борис Александрович работает в государственной экспертизе – оценивает проекты коллег.

■ Редакция «Архитектурного Петербурга» от души поздравляет Вас, уважаемый Борис Александрович, с юбилеем и желает Вам крепкого здоровья и долголетия!

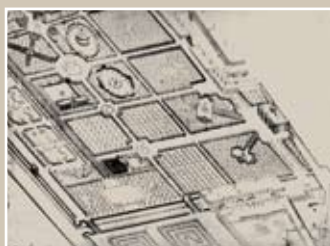


Елена Штиглиц
член Санкт-Петербургской ассоциации ландшафтных архитекторов, зав. сектором развития садов Государственного Русского музея

■ В 2004 году Летний сад был передан на баланс Русскому музею. В тот год отмечался 300-летний юбилей этого старейшего сада Санкт-Петербурга. Любимый «парадиз» Петра I – Летний сад – создавался одновременно с новой столицей. Над его обликом в течение двух веков работали великие мастера: И. Матвеев, Я. Роозен, Д. Трезини, Ж.Б. Леблон, М. Земцов, Ф.Б. Растрелли, Ю.М. Фельтен, Л.И. Шарлемань, К.И. Росси. Первые сады, которые изучил Петр I во время своих путешествий за границу, были голландскими. Летний сад в своем развитии прошел путь от скромного голландского сада до великолепной парадной резиденции. Первые работы по разбивке аллей и площадок, устройству фонтанов, посадке деревьев проводились по личному указанию Петра I. В 1717 году знаменитый французский архитектор, ученик Андре Ленотра Ж.Б. Леблон выстраивает композицию Летнего сада, основываясь на принципах регулярных французских садов. Он разработал грандиозный проект создания трех Летних садов и Большого Царицына луга.

■ Первый и Второй Летние сады были разделены Поперечным каналом и Большой оранжереей. В этот период на месте деревянного возводился каменный

ВОЗВРАЩЕНИЕ В ИСТОРИЮ (ГЕНЕЗИС ЛЕТНЕГО САДА)



Летний дворец с Гаванцем и людскими покоями, строится павильон Грот, Зеленые кабинеты, Люстгаузы, Огибные аллеи, три деревянные галереи на берегу Невы. Для украшения сада в Италии заказываются мраморные скульптуры. Во Втором Летнем саду устроен Карпиев пруд и две «этуали». За Большой оранжереей, у Фонтанки в Красном саду, расположены огороды и теплицы. За Поперечным каналом устраивается садовый лабиринт, украшенный фонтанами в нишах трельяжных беседок на сюжеты басен Эзопа – масштабная композиция, занявшая главное место в планировке Второго Летнего сада. В описи 1736 года дан подробный перечень фонтанов лабиринта. К этому времени был сделан и поставлен 31 фонтан со скульптурными группами.

■ Развивая идеи Леблона, в 1730–1750 годах Ф.Б. Растрелли создает необычайно торжественную партерную композицию и завершает ее уникальным архитектурным сооружением – величественным каскадом «Амфитеатр», необычайной красоты, по которому спускалась вода. Полуокруглый в плане, он занимал всю ширину боскета. Главный фасад был обращен к партеру. Центральный водомет в форме высокого трехступенчатого пьедестала был богато украшен скульптурой, вазами и позолотой. Широкие пандусы со стенками, где располагались три ниши для фонтанов, вели с двух сторон на



мраморные площадки, откуда открывался великолепный вид на весь партер. Растрелли, взяв за основу чертеж Леблона, несколько изменил рисунок партера, увеличил и придал ему изысканный орнамент кружевных цветников. В центре партера появился один из самых нарядных фонтанов Летнего сада – «Коронный». К середине 1730-х годов в саду было построено несколько деревянных оранжерей: «Африканская», «Зимняя», «Светлая», «Паровая», «Ананасная», где выращивались «цитроны», «апельсины», «кофейные и прочие заморские деревья». Следующий период в развитии Летнего сада начался после разрушительного наводнения 1777 года, когда были разобраны людские покои, засыпаны Гаванец и Поперечный канал. Оба сада объединяются в большое единое пространство. Совпадение одного из крупнейших наводнений в истории Санкт-Петербурга со временем изменения вкусов в области устройства садов (регулярные «французские» сады уступали место «английским», пейзажным) привело к тому, что многое уничтожено стихией в Летнем саду уже больше не восстанавливалось. Так, например, после этого наводнения были засыпаны поврежденные фонтаны Лабиринта, позже, в 1786 году, разобраны два каскада «Дельфиновый» и «Амфитеатр», перестали подстригаться деревья. В 1778 году Екатерина II писала Вольтеру:

«Я страстно люблю теперь сады в английском вкусе, кривые линии, пологие скаты, пруды в форме озер, глубоко презираю прямые линии. Ненавижу фонтаны, которые мучают воду, давая ей течение противное ее природе».

■ С середины XIX века облик сада начинает меняться. Появляются новые сооружения. Строится Каменная терраса на Лебяжьем канале, архитектор К.И. Росси перестраивает павильон Грот в Кофейный домик, по проекту Л.И. Шарлеманя со стороны Мойки строится чугунная ограда и деревянный Чайный домик. У Карпиева пруда в 1839 году поставили порфировую вазу – подарок шведского короля. Во Французском боскете установили бронзовый памятник И.А. Крылову работы П. Клодта. За время с момента посадки из-за сильно разросшихся деревьев в тени под кронами постепенно стали погибать стриженные шпалеры («зеленые стены») – фон для мраморной скульптуры.

■ Территория Летнего сада перешла к Русскому музею уже в достаточно солидном возрасте – 300 лет – со своими болезнями и проблемами. На основании проведенных исследований стало ясно, что более 50% деревьев находятся в критическом состоянии. Более 70% деревьев в Летнем саду вступили в фазу естественного старения. Летний сад с точки зрения специалистов представлял собой разросшийся неухоженный парковый массив,

который не имел ничего общего с великолепными «парадизами» регулярных садов XVIII века.

■ Сад ждал своей реконструкции, спасения прежде всего своего истинного облика и живых свидетелей 300-летней истории – деревьев так называемого «золотого фонда» (в исторических садах Европы все деревья старше 150 лет заносятся в особые реестры и фонды как живые памятники природного и культурного наследия).

■ В 2008 году после продолжительных согласований, в торжественный год 110-летия Русского музея началась самая грандиозная и масштабная работа во всей практике реставрации садово-парковых объектов за последние 50 лет – реконструкция Летнего сада. Проект выполнен ОАО «СПб институт «Ленпроектреставрация» и ООО «Рест-Арт-Проект» при активном участии специалистов КГИОП и Русского музея. Проект включал в себя комплексную реставрацию Летнего сада как памятника садово-паркового искусства XVIII века, с воссозданием ряда объектов, исторически существовавших на его территории, с музеефикацией наиболее сохранившихся элементов, обнаруженных при археологических раскопках, реконструкцией инженерной и хозяйственной инфраструктуры и максимального сохранения зеленого массива сада.

■ Одной из первоочередных и основных мер по осветлению внутреннего пространства Летнего сада являлось кронирование деревьев – поэтапная вырезка до 30% ветвей каждого дерева. Все деревья максимально сохранялись, даже если они попадали в конструкцию партера или другие сооружения. При сохранившейся основной геометрической регулярной планировке Летнего сада восстановление шпалер – одно из самых главных мероприятий по возврату основных черт художественного облика сада первой четверти XVIII века. В Летнем саду стриженные стены боскетов (замкнутые пространства квадратной формы) устраивались из часто посаженных кустов или деревьев, ветви которых привязывались к каркасу. По такому же принципу устраивались крытые аллеи – «берсо».

■ На сегодняшний день на территории Летнего сада высажены несколько тысяч деревьев и кустарников. Внутри боскетов посажены породы, которые будут

ежегодно кормить птиц своими плодами. А самое уникальное растение из всех – это шпалерная липа, которая, являясь фоном для беломраморной коллекции итальянской скульптуры, вернула облик истинного сада XVIII века.

■ В свое время теоретик и практик садово-паркового искусства Л.М. Тверской оставил тезисы «К вопросу о восстановлении парков регулярного типа»: «...когда парк приближается к массовой гибели деревьев, замена отдельных экземпляров новыми уже недостаточна. Необходимо к этому времени иметь питомник, пользуясь которым можно было бы заменять целые аллеи и боскеты во всем парке». Так сложилось исторически, что питомники Германии всегда были основными поставщиками для императорского двора и российской аристократии. На сегодняшний день еще сохранились памятники садово-паркового искусства, где можно встретить деревья, привезенные из немецких питомников. Эксклюзивным поставщиком растений для Летнего сада стал один из таких древесных питомников – «Лорберг» (Lorberg, Германия) со 150-летней историей. Найдены очень интересные сведения о цветочном ассортименте в садах этого же периода – высаживались «белые и золотые парцисы (нарциссы), всякие тюльпаны, тацеты, жонкилы и яценты» (гиацинты), которые особенно ценились Петром I за их сильный аромат. Эта любовь к душистым цветам, к ароматным травам переносится из старых русских садов в новую резиденцию. Есть сведения, что Летний сад в первые годы своего существования даже назывался «цветочным». В Красном саду перед малой оранжереей воссоздан огород для посадки овощных и пряных культур в виде четырех участков с грядками, обрамленными полосой газона и фонтаном в центре композиции. Здесь Петр I впервые демонстрировал своим гостям картофель, а в Малую деревянную оранжерею на зимний период убирали кадки с померанцевыми и другими тропическими растениями, которые выставляли на аллеи, у фонтанов и в партере.

■ Основная композиция Летнего сада состоит из воссозданных главных боскетов: «Крестовое гульбище», «Менажерийный пруд», «Вольер-птичник» и «Французский партер», с сохранением памятника И.А. Крылову на

историческом месте и фонтанной системы – одного из главных украшений Летнего сада. На центральной аллее восстановлены четыре действующих фонтана и еще пять – на всей территории сада. Выполнена музеефикация фонтана «Фаворитка» в одном из Зеленых кабинетов – археологического памятника петровской эпохи. Всю подлинную мраморную скульптуру в целях ее сохранения от разрушающего воздействия убрали в закрытое помещение и будут экспонировать в залах Русского музея, а в саду установили точные копии в соответствии с расстановкой петровского периода. Дорожки после замены старых и прокладки новых инженерных коммуникаций восстановлены по технологии капитального ремонта набивного покрытия.

■ Большие изменения произошли и со знаменитой Фельтеновской Невской оградой. В 1867 году на месте центральных ворот была установлена часовня в память о покушении на царя Александра II. Малые ворота ограды тогда перенесли к стенам часовни. Центральные ворота исчезли, и до сих пор никаких сведений о них не найдено. В 1931 году часовню демонтировали и вместо нее поставили секцию рядового звена ограды. В рамках проекта была выполнена 3D-модель входа в Летний сад со стороны Невы. И сегодня воссозданные створки Центральных ворот с великолепным позолоченным навершием снова открывают для гостей вход в блистательный дворцово-парковый ансамбль.

■ Добро пожаловать в Летний сад!

Фото Елены Штиглиц

ДО РЕКОНСТРУКЦИИ



ПОСЛЕ РЕКОНСТРУКЦИИ



■ Завершилась II Международная научно-практическая конференция «Преобразование транспортно-коммуникационных пространств городов. Санкт-Петербург. Площадь Балтийского вокзала», проходившая в Санкт-Петербурге в рамках проекта «Лаб-Град». Организатором конференции выступили НП «Национальная Гильдия Градостроителей» совместно с Санкт-Петербургским государственным архитектурно-строительным университетом и

Петербуржским государственным университетом путей сообщения при поддержке Администрации Санкт-Петербурга. Конференция состояла из трех частей: пленарное заседание, круглые столы и workshop, в ходе которого четыре группы студентов и молодых специалистов из разных городов (Санкт-Петербург, Москва, Вена, Париж, Потсдам, Иркутск, Волгоград, Калининград, Красноярск, Тюмень, Архангельск, Череповец) под руководством опытных специалистов-градостроителей готовили проекты по преобразованию площади Балтийского вокзала.

■ В ходе конференции состоялись круглые столы на темы, посвященные различным этапам в градостроительном проектировании.

■ В рамках конференции также прошла выставка «Площадь Балтийского вокзала: взгляд молодых специалистов», на которой были представлены подходы реконструкции площади Балтийского вокзала, подготовленные студентами — архитекторами и дизайнерами СПбГАСУ, СПбГАИЖСА им. И.Е. Репина, СПбГХПА им. А.Л. Штиглица.

■ Завершающим этапом конференции стали презентации работ четырех мастерских и экспертное обсуждение проектов.

■ В результате конференции было составлено письмо в адрес губернатора Санкт-Петербурга Георгия Сергеевича Полтавченко, содержащее ключевые идеи концепции преобразования площади Балтийского вокзала, которые, по мнению экспертного совета, должны быть учтены при формировании стратегического

НОВЫЙ ВЗГЛЯД НА ПЛОЩАДЬ БАЛТИЙСКОГО ВОКЗАЛА

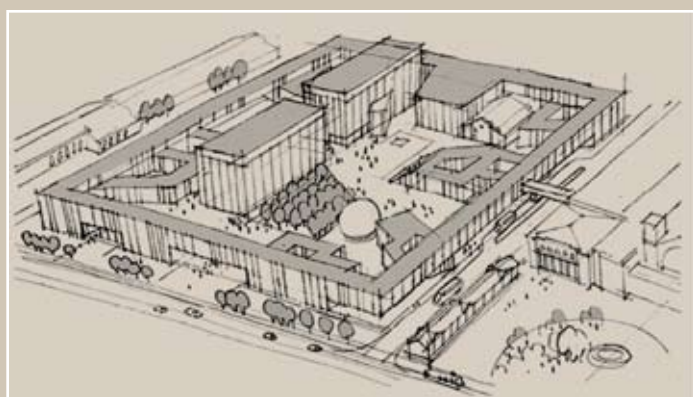


плана развития Санкт-Петербурга и обновленного генерального плана города.

■ **Александр Сергеевич Баранов, директор конференции, специалист транспортного развития территорий ООО «Лаборатория градопланирования»:**

«Подобные мероприятия — еще один шаг становления Санкт-Петербурга как глобального города в мировой транспортной и социально-экономической сети. Мы хотим показать общественности и правительству Санкт-Петербурга, что объект реконструкции сложен и важен, но имеет пути решения, одобренные экспертным сообществом, включающим представителей транспортно-градостроительных школ разных городов России и Европы.

■ Также мы надеемся создать постоянную площадку для знакомства талантливых студентов и молодых специалистов с ведущими экспертами и потенциальными работодателями, что позволит развивать науку градопланирования в целом».



СЛОВО – ДВИГАТЕЛЬ ТВОРЧЕСКОГО ПРОЦЕССА ЗОДЧЕГО



Ю. И. Курбатов,
почетный архитектор России,
почетный гражданин города Хошимина,
доктор архитектуры,
профессор СПбГАСУ,
член-корреспондент РААСН

■ Рецензия на сборник очерков «Словесные конструкции: 35 великих архитекторов мира (составитель и редактор Евгения Микулина, М.: «КоЛибри», «Азбука-Аттикус», 2012, 240 с., илл.).

■ Такой сборник был ожидаем. Мы уже давно знаем, что «СЛОВО» – концепция, идея – двигатели творческого процесса. Без «архидеи» проектирование сводится, как правило, к эстетической гармонизации функциональных и материально-технических компонентов постройки, к гармонизации «внутренних» и «внешних» факторов или «сил», ее определяющих.

■ Сборник очерков представляет интервью, взятые ведущими архитектурными критиками России – Алексеем Тархановым, Григорием Ревзиным, Владимиром Паперным и другими – у звезд мировой архитектуры: Ренцо Пьяно, Этторе Соттсасс, Арата Исодзаки, Ханс Холляйн, Доменико Перро, Жан Нувель, Питер Айзенман, Эрик Ван Эгерат, Бернар Чуми, Гленн Меркатт, Массимилиано Фуксас, Алваро Сиза Виейра и др.

■ Жаль, что в этом сборнике пока отсутствуют СЛОВА российских архитекторов.

■ Блистательные очерки-интервью позволяют еще глубже осознать не только результаты творческой деятельности зарубежных архитекторов, но и их творческий процесс, их концепции, идеи.

■ Именно поэтому такой сборник стал не только весьма актуальным, но и весьма востребованным и ожидаемым.

■ **Р. С. Уверен, что не только у Петербургских архитекторов есть необходимые СЛОВА, определяющие результаты их деятельности. Однако они пока образуют закрытую сферу, которая не подлежит ни открытости, ни обсуждению. Между тем это тормозит развитие архитектуры, ее понимание и принятие. До сих пор гражданское общество Петербурга не понимает творчество некоторых архитекторов нашего города. Наверное, у таких архитекторов тоже есть СЛОВА, но, может быть, не те, которые необходимы!**

■ В наши дни кажется, что архитектурный процесс топчется на месте. Выход из закрытости позволил бы самим зодчим шлифовать и совершенствовать свои вербальные модели, а вместе с ними и свои постройки.

■ Смогут ли потребители, заказчики, инвесторы, искусствоведы, теоретики, историки, критики «разговорить» петербургских зодчих? Готовы ли наши зодчие к такому диалогу?

■ Безусловно, уже давно наступила эпоха интеллектуального (духовного) обогащения архитектурных форм. Современные архитекторы – наследники Выдающейся архитектурной культуры России и Выдающихся архитектурных экспериментов Советской России. В то же время культурный контекст сегодняшнего дня, в котором, как в тигле, варится архитектура, обогащенный заметными достижениями точных и гуманитарных наук, философии и математики, фрактальной геометрии, уже давно обязывает зодчих повысить значимость СЛОВА в архитектурном процессе, а значит, и качество архитектурных форм.

■ Этому, мы надеемся, в Санкт-Петербурге будет способствовать создание в рамках Санкт-Петербургского союза архитекторов России Совета по науке и архитектурной критике.

ОБЪЕДИНЕНИЕ АРХИТЕКТУРНЫХ МАСТЕРСКИХ САНКТ-ПЕТЕРБУРГА



- ООО «Архитектурная мастерская Мамошина»
- ООО «Архитектурная мастерская С.Ю. Бобылева»
- ООО «Григорьев и партнеры»
- ООО «Архитектурная мастерская Столярчука»
- ООО «Архитектурно-проектная мастерская Солодовникова»
- ООО «Архитектурное бюро «Литейная часть-91»
- ООО «АММ-Проект»
- ООО «Евгений Герасимов и партнеры»
- ООО «Союз35»
- ООО «Архитектурная мастерская «Студия-44»
- ООО «Лявданский и Герасимов. Архитектурная мастерская»
- ООО «Архитектурно-проектная мастерская Ухова В.О.»
- ООО «Архитектурная мастерская Рейнберга и Шарова»
- ООО «Архитектурная мастерская «Б2»
- ЗАО Архитектурное бюро «Земцов, Кондиайн и партнеры»
- ООО «Проектно-производственная фирма «А.Лен»
- ЗАО «Архитектурная мастерская Романова»
- ООО «Архитектурная Студия Михайлова»
- ООО Архитектурное бюро «Студия-17»
- ООО «Интерколумниум»

**АРХИТЕКТУРНЫЙ
ЕЖЕГОДНИК
САНКТ-ПЕТЕРБУРГ**

190000, Санкт-Петербург, ул. Большая Морская, 52

Тел./факс: (812) 571-45-57, e-mail: oam_annual@mail.ru

www.oam.su

VI МЕЖДУНАРОДНАЯ КОНФЕРЕНЦИЯ «ЛАНДШАФТНЫЙ ДИЗАЙН ГОРОДА»

VI Международная конференция по ландшафтной архитектуре прошла 11–12 июня в Мраморном дворце в Санкт-Петербурге и получила продолжение 14–15 июня в шведском городе Упсала. Организаторы конференции – Комитет по градостроительству и архитектуре, Санкт-Петербургский государственный лесотехнический университет, Шведский университет сельскохозяйственных наук при поддержке Европейской Федерации ландшафтных архитекторов (EFLA).



- Вот уже шестой раз Санкт-Петербург собрал лучших профессионалов мира для обсуждения проблем, актуальных для всех регионов, стран и городов.
- Тема конференции «Зелёная инфраструктура: от глобального к локальному» объединила участников из 41 страны мира для интеграции опыта и достижений в создании устойчивых систем городского ландшафта.
- Специалистами из России, Швеции, Великобритании, Италии, Испании, Франции, Германии, Австрии, Бельгии, Нидерландов, Польши, Венгрии, Болгарии, Словакии, Эстонии, Латвии, Литвы, Казахстана, Новой Зеландии, США, Канады, Японии, Сингапура, Нигерии, Ливана, Египта и других стран освещён широкий спектр вопросов реализации ландшафтного потенциала в сфере экологии и регулирования последствий урбанизации, взаимодействия процессов глобализации и задач сохранения исторического и природного своеобразия, проблем социального развития и культуры.
- Открыл конференцию главный архитектор Санкт-Петербурга Юрий Митюрёв. Он отметил важность подобного профессионального форума, ставшего за последние годы традиционным и признанным, и пожелал успехов его участникам.
- В прозвучавших на конференции докладах, в темах обсуждений и дискуссий был обозначен ряд ключевых проблем, которые привлекли особое внимание, в том числе:
 - использование возможностей зеленых зон для улучшения экологии больших и малых городов;
 - проблемы сохранения и реконструкции исторических и природных зеленых зон;
 - внедрение и развитие экологически чистых видов

- транспорта и зеленой инфраструктуры;
- проблемы водных пространств и устойчивого водопользования;
- особенности взаимодействия между ландшафтными архитекторами и правительственными органами.
- Ключевыми докладчиками на конференции выступили ведущие мировые ученые и практики в области ландшафтной архитектуры: Nigel Thorn, президент EFLA, Nancy Rottle, профессор Вашингтонского университета, США, Stephan Pauleit, профессор Мюнхенского Технического университета, Германия, Clas Flørdal и Per G Berg, ведущие специалисты в Швеции в области зеленой инфраструктуры, профессора Шведского аграрного университета, Швеция.
- Достижения Санкт-Петербурга в области развития зеленого каркаса города, настоящее и будущее ландшафтной инфраструктуры исторического центра представила во вступительном докладе начальник Управления ландшафтной архитектуры Комитета по градостроительству и архитектуре Лариса Канунникова.
- Участники единодушно отметили огромный вклад Санкт-Петербурга в организацию международного взаимодействия ландшафтных архитекторов и те заметные изменения, которые произошли в облике города за последние годы. Специалистами на опыте Петербурга оценена важность государственной поддержки в развитии зеленой инфраструктуры городов – от формирования и реализации городских программ до воплощения инновационных дизайнерских идей.
- Докладчики конференции представили различные аспекты современной ландшафтной архитек-



ГЕОСТРОЙ

САНКТ-ПЕТЕРБУРГ

Проектируем и строим

Тел.: +7-812-315-0236

www.geostroy.ru

туры. Плодотворная работа на секциях отразила такие проблемы, как формирование биоэкологического каркаса города, использование принципов экодизайна для создания устойчивой и интерактивной среды в черте города и другие.

■ Nancy Rottle (USA), в докладе «Городская зеленая инфраструктура и изменение климата: от глобального к локальному» привела примеры удачного применения технологии зеленых стен и зеленых крыш, рассмотрела проблему и перспективы экологического транспорта и наметила стратегические направления ландшафтной архитектуры, которые к концу XXI века могут помочь планете стабилизировать экологическую ситуацию.

■ Обладая бюджетом, который в 17 раз ниже бюджета Москвы, Санкт-Петербург постоянно проводит конкурсы и реализует творческие проекты, привлекая молодых художников. Успех неоспорим, поскольку вот уже третий год всероссийская премия «Зодчество» достается именно Санкт-Петербургу. Это результат работы команды профессионалов, ясного и продуктивного взаимодействия с правительственными структурами и устремленность в будущее при сохранении традиций, поэтому можно с уверенностью сказать, что в 2015 году на 52 Всемирном Конгрессе по ландшафтной архитектуре Петербург будет главным действующим лицом.

■ По общему мнению участников, высокий уровень подготовки петербургской конференции и тот позитивный резонанс поистине мирового масштаба, который она дает, говорит о необходимости продолжения подобных встреч в будущем. Санкт-Петербург – лучшее место для диалога стран и культур по проблемам исторического и современного ландшафта.

Канунникова Л.В. Мельничук И.А.

87
лет

197046, Россия,
Санкт-Петербург,
Троицкая пл., 3,
тел. (812) 233-28-56,
факс (812) 233-24-08
lennii@lenproekt.com
www.lenproekt.com



Ю.П. Груздев,
генеральный
директор
ОАО «ЛЕННИИПРОЕКТ»

ЛЕННИИПРОЕКТ

Полвека индустриализации жилищного строительства



1. Жилой комплекс из изделий серии 137 на Афонской улице

2. Жилой комплекс «Фортуна». 13-этажные крупнопанельные жилые дома из изделий ЗАО «ДСК «БЛОК» с подземными гаражами. СПЧ, квартал 59Б, корпус 13, 14, 15, 16

3. Жилой комплекс из изделий ЗАО «ДСК «БЛОК» со встроенно-пристроенными учреждениями обслуживания. Богатырский проспект, дома №№ 48, 50, 52

Первостепенная роль института в решении одной из самых грандиозных задач как советского времени, так и настоящего – преодоление жилищных проблем. Одно из направлений – это разработка и внедрение индустриального производства и монтажа жилья и соцкультбыта силами домостроительных комбинатов. Начиная с середины 50-х годов ЛЕННИИПРОЕКТ разрабатывал планы «индустриализации жилищного строительства». На основе проектов института в Ленинграде впервые в стране была создана наиболее эффективная для того времени система организации индустриального домостроения – система домостроительных комбинатов (ДСК). На первом этапе – в 1960–1963 гг. – были разработаны проекты пятиэтажных жилых домов с маломерными квартирами серии 335. В дальнейшем, по мере роста экономических воз-

можностей страны и планировочных нормативов, на смену пришли серии девятиэтажных домов 1ЛГ-602 (ДСК-2), 1ЛГ-600 (ДСК-3), 1ЛГ-504Д и 1ЛГ-6-6М (ДСК-4).

Затем, в середине 70-х годов, произошли очередные качественные изменения в панельном домостроении. Впервые в стране в ЛЕНПРОЕКТе был разработан и внедрен в масштабах всего домостроительного производства блок-секционный метод: проектирование индивидуальных зданий из типовых блок-секций. На этих проектно-методических основах были спроектированы серии 9-, 12-, 16-этажных домов «137» (ДСК-2) и серии 9-, 12-, 15-этажных домов 1ЛГ-600А (ДСК-3). На смену последней в 80-х годах пришли 4-, 6-, 9-этажные блок-секции серии 600.11, действующие в различных модификациях весь последний период.



4



5



6

В настоящее время для производства на домостроительном комбинате «Блок» (бывший ДСК-2) спроектированы жилые блок-секции на базе серии 137. Разработаны различные варианты домов этой серии, совершенствуется ее конструкция, внедрены трехслойные панели наружных стен с гибкими связями. Сегодня преодолен стереотип сложившихся представлений о максимальной этажности панельных зданий.

Разработанные в ОАО «ЛЕННИИПРОЕКТ» проектные решения позволили совместно с ЗАО «ДСК «Блок» построить первый «чисто» панельный дом высотой в 25 этажей в Санкт-Петербурге на Народной улице, дом 53. Еще одно непривычное для панельного домостроения решение, примененное в данном проекте, – это новая конструкция наружных стен – однослойная железобетонная панель с системой фасадного

утепления, так называемая бесшовная технология наружных стен фасадов панельных домов. При этом решении на доме полностью отсутствуют межпанельные швы. Это решение дает возможность закрепить различные элементы декора и использовать разнообразные цветовые и другие архитектурные решения. Кроме того, бесшовная технология отделки предусматривает утепление фасада, работает на теплосбережение и экономию энергоресурсов, а также дает возможность ликвидировать свойственные для панельного домостроения протечки и промерзания стыков наружных стен.

Началась реализация следующего этапа строительства 25-этажных панельных домов: блок-секции, из которых собираются жилые дома в квартале СУН 9, 9А.

4. Первый панельный дом высотой в 25 этажей на Народной улице

5. Жилой дом из изделий ЗАО «ДСК «БЛОК» со встроенными учреждениями обслуживания. Район Юго-Запад, квартал 20, корпус 6

6. 17-этажный жилой комплекс на пересечении проспекта Косыгина и улицы Осипенко

ПАРК НА КРЫШЕ

МЕГАПОЛИСЫ ПЕРЕЖИВАЮТ БУМ ЗЕЛЕННЫХ КРОВЕЛЬ

Алексей Веинский («ЦинКо РУС»)

В XXI веке перед архитекторами стоят особые задачи – в разрастающихся городах сохранить и приумножить природные богатства окружающей среды, обеспечить каждого жителя мегаполиса жизненным пространством, создать баланс между природным ландшафтом и каменными изваяниями, окружающими человека. Эти задачи решаемы!

Интеграция природы в городскую архитектуру больше не вымысел, и идеи архитекторов, стремящихся приблизить зеленые островки природы к людям, их домам и жилищам, можно реализовать. Благодаря простым решениям теперь можно пройтись босым по траве и вдохнуть ароматы цветов на крыше дома в самом центре мегаполиса.

Реализовать все замыслы архитекторов позволяет кровельное озеленение «ЦинКо РУС» (ZinCo). Как все это возможно? Как разбить райский сад на самом верху здания? Ведь мы так привыкли к традиционным, скатным крышам. А если крышу сделать плоской? Это расширит жизненное пространство, добавит место, где можно без особых усилий устроить сад, а многослойный пирог зеленой кровли защитит не только крышу, но и здание в целом, создаст оптимальные условия для роста растений. Озеленить можно любую крышу.

Нужно только тщательно подобрать субстрат под растения и изучить все особенности окружающей среды. Эта информация необходима при выборе технического решения. Площади зеленых крыш из года в год увеличиваются, разбавляя каменные джунгли мегаполисов живительными зелеными островками. Благодаря зеленым кровлям появляются дополнительные открытые площадки для детей и зоны отдыха для взрослых, улучшается экология окружающего пространства, а температура воздуха в летний период уменьшается. Компания «ЦинКо РУС» (ZinCo) воплотит любую задумку архитектора и найдет подход к любому клиенту. Ведь кровли, выполненные по технологии «ЦинКо РУС» (ZinCo), увеличивают продолжительность жизни всего здания, защищая его от перегрева, переохлаждения и шума. Зеленая крыша значительно сокращает затраты на обогрев и кондиционирование, уменьшает нагрузку на городские ливневые канализации. Таким образом,

зеленые крыши на муниципальных зданиях, постройках коммерческой недвижимости и частных домах улучшают микроклимат не только отдельного мегаполиса, но и экологию всей планеты.

Зеленые кровли больше не являются предметом роскоши – за ними будущее!



Компания ЦинКо РУС (ZinCo)
Москва +7 495 921 33 38
Санкт-Петербург +7 921 399 28 35
E-mail: info@zinco.ru
www.zinco.ru



Компания «ЦинКо РУС» поздравляет все архитектурное сообщество со Всемирным днем архитектуры! Пусть ваши воплощенные идеи радуют всех, кто пользуется вашими творениями и живет в них.

Новости Клуба партнеров Санкт-Петербургского союза архитекторов



Клуб партнеров Санкт-Петербургского союза архитекторов, как структурное подразделение Региональной творческой общественной организации Санкт-Петербургский союз архитекторов и добровольное объединение предприятий и организаций, занятых в области строительства и архитектуры, продолжает свою деятельность, организуя цикл семинаров для архитекторов нашего города в рамках проведения архитектурных конкурсов, поддерживаемых профессиональной творческой организацией. Так, 14 сентября 2012 г. в Дубовом зале Дома архитекторов состоялся круглый стол, посвященный открытию молодежного архитектурного конкурса «Среда обитания XXI века», проводимого в рамках фестиваля «Петербург будущего» и направленного на разработку современных проектов, решающих сложные городские проблемы.

Конкурс организован журналом «Капиталь» при поддержке Союза архитекторов Санкт-Петербурга, Клуба партнеров Союза архитекторов Санкт-Петербурга и ООО «Л1-строй».

Помимо этого мероприятия в ближайший период состоятся выступления компаний – партнеров клуба по наиболее интересным и актуальным темам в области своей деятельности, где они расскажут о современных тенденциях, трудностях, с которыми приходится сталкиваться в работе над проектами, представят новинки и эффективные решения.

Компания «Сарос» - ведущая российская светотехническая компания – проведет семинар на тему «Место светодиодного освещения в архитектуре».

Компания AGC Glass Unlimited - мировой производитель флоат-стекла подготовила семинар на тему «Стекло в современной архитектуре, тенденции и новинки».

Компания ZinCo - мировой разработчик устройств эксплуатируемых крыш и кровельного озеленения – расскажет о системах эксплуатируемых кровель и кровельного озеленения от ZinCo.

Время и место проведения семинаров будет объявлено позже и размещено на сайте издания «Архитектурный Петербург» www.agchrpeter.ru в разделе «Анонсы». Дополнительную информацию можно получить у сопредседателя Клуба партнеров РТОО СПбСА Сергея Яшенкова.

Компании-партнеры искренне надеются быть полезными архитекторам нашего города в решении множества задач, с которыми сталкиваются профессионалы во время работы над своими проектами.

«Мы готовы отвечать на все возникающие вопросы специалистов, консультировать по текущим проектным задачам, проводить локальные семинары на местах».

Клуб партнеров Союза архитекторов Санкт-Петербурга поздравляет архитекторов и зодчих нашего прекрасного города со Всемирным днем архитектуры, и пусть ваши творения отвечают самым изысканным требованиям и пожеланиям.

Члены клуба партнеров всегда готовы помочь подобрать современные материалы и технологии для ваших проектов.

Сергей Яшенков, сопредседатель Клуба партнеров Санкт-Петербургского союза архитекторов России. 190000, Санкт-Петербург, ул. Большая Морская, 52 «Дом архитекторов», Клуб партнеров СПб союза архитекторов. Тел. +7 921 399 28 35 E-mail: ZinCoSspb@gmail.com

“Если вы занимаетесь качественными вещами, у вас нет и не будет кризиса.”

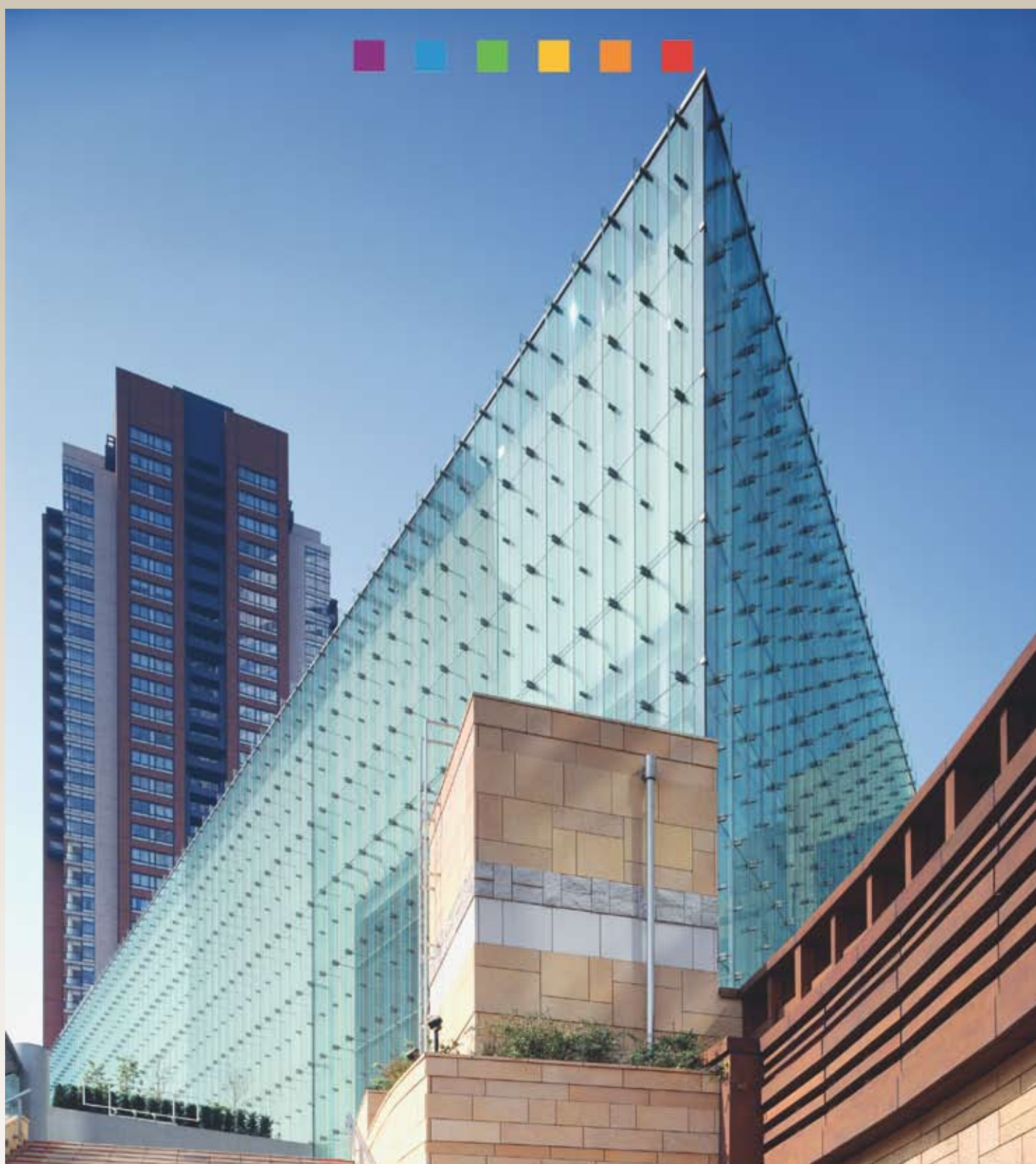
- Кристиан Дейдье.

Поздравляем наших друзей и коллег с профессиональным праздником. Желаем Вам не испытывать кризисов. Удачи Вам в Ваших делах.

Photo:© Copyright Steinway & Sons



Ш Stein
Поднимаем на-Строение
stein.ru | www.штейн.рф



ООО "Капарол" поздравляет
Союз архитекторов г. Санкт-Петербурга с
международным Днём архитектора!

Филиал ООО "Капарол" в г. Санкт-Петербурге, Дальневосточный пр., д.73, литерА
Тел.: (812) 448-24-22, 448-24-23, caparol@spb.caparol.ru, www.caparol.ru



Энергосбережение и multifunctionality в светопрозрачных конструкциях

Stopray Vision 50T – закаливаемое multifunctional высокоselectivное стекло нейтрально-серого оттенка на базе просветленного стекла Planibel Clearvision с магнетронным покрытием в позиции 2.

Stopray Vision 50T

Офисный комплекс
«Санкт-Петербург Плаза»,
Санкт-Петербург,
Россия



■ Известно, что российская архитектура развивается по своим законам и своими темпами, но несмотря на это большое количество идей и решений было позаимствовано в Европе. Европейские страны всегда являлись пионерами в области развития энергосберегающих технологий и активно вкладывали деньги в развитие индустрии строительных материалов. Не обошло это стороной и стекольную отрасль. За последние 15 лет было изобретено огромное количество новых продуктов, применяемых для остекления зданий, позволяющих создавать внутри помещения комфортные условия и при этом соблюдать требования по энергоэффективности и безопасности.

■ Изначально основной объем стекол с покрытиями импортировался из европейских стран, до того момента, пока не началась локализация производства стекол с покрытиями на территории Российской Федерации. Активный рост строительного сегмента, который продолжался до 2008–2009 года, способствовал процессу локализации производства и увеличению ассортимента продуктов, производимых на территории РФ.

■ На сегодняшний день стекла с покрытием являются необходимым материалом при строительстве коммерческих и жилых зданий.

■ Запуск первой линии по нанесению покрытий компания AGC Flat Glass Klin осуществила в 2004 году. В то время было налажено производство энергосберегающих стекол Top N+, в то время этот продукт активно продвигался на российский рынок. Позднее в 2009 году компания наладила выпуск солнцезащитных стекол марки Stopsol Phoenix. Этот продукт производится по уникальной технологии и позволяет получить стекла с покрытием, аналогичные по своим прочностным характеристикам стеклам с пиролитическим покрытием, которые как известно, обладают стойкостью ко внешним воздействиям и коррозионной устойчивостью. На сегодняшний день компания AGC Flat Glass Klin локализовала производство энергосберегающих, солнцезащитных и multifunctional стекол на территории Клинского стекольного завода.

■ Однако на сегодняшний день развитие технологий не стоит на месте, и для того, чтобы удовлетворять потребностям рынка и предлагать более совершенные и эффективные продукты, компании необходимо вкладывать средства в развитие продуктовой линейки. В 2013 году AGC Flat Glass Klin планирует запустить на территории Клинского стекольного завода вторую линию для нанесения покрытий. На сегодняшний день по своей оснащенности и эффективности это одна из самых современных линий в Европе. Этот шаг позволит AGC локализовать производство самых современных архитектурных стекол на территории РФ и предложить архитектуру и заказчику уникальные технические решения.

■ На сегодняшний день все большую популярность приобретают multifunctional стекла. Основным трендом становится нейтральный оттенок стекла и высокие показатели по энергоэффективности. На первое место выходит соотношение освещенности помещения и энергоэффективности светопрозрачной конструкции. От освещенности помещения сильно зависит психоэмоциональное состояние человека, производительность труда. На данный момент современные технологии остекления позволяют сохранять тепло и при этом создавать необходимый световой комфорт.

■ Multifunctional стекла (энергосбережение + солнцезащита, такие как Stopray Neo – производство Россия, г.Клин и Stopray Safir, Energy NT, Stopray Vision 50T (закаливаемая версия), Stopray Vision 60T (закаливаемая версия) и др., которые пока на данный момент производятся в Европе, а с 2013 года будут производиться уже в России, все больше и больше находят свое применение в современных светопрозрачных конструкциях.

■ Multifunctional высокоselectivные стекла семейства Stopray позволяют эффективно управлять балансом комфорта внутри помещения. Технологии нанесения магнетронных покрытий Stopray и Planibel Top N+ имеют много общего, но в случае производства стекла Stopray напыление содержит значительно больше (около пятнадцати) слоев соединений редкоземельных металлов, причем два из них являются соединениями серебра. Сочетание превосходных солнцезащитных свойств и высоких энергосберегающих характеристик позволили этому продукту современных наукоемких технологий занять лидирующие позиции на мировом рынке солнцезащитных стекол.

■ Появление данного типа покрытий привело к значительному росту энергоэффективности светопрозрачных конструкций, в результате этого нововведения с точки зрения энергетического баланса светопрозрачные конструкции превратились из слабого звена оболочки здания в элемент, который по своим свойствам превосходит даже хорошо изолированную стену. Существует две категории низкоэмиссионных покрытий: пиролитические (на основе SnO₂) и магнетронные (на основе серебра Ag). Магнетронные (вакуумные) покрытия должны располагаться внутри стеклопакета, а пиролитические покрытия, имеющие несколько меньшую эффективность с точки зрения теплосопrotivления, чем вакуумные, могут быть расположены как внутри, так и снаружи стеклопакета.

■ Архитектура и строительство активно и непрерывно развиваются, и для того, чтобы удовлетворять запросам современного рынка и предлагать постоянно что-то новое и более эффективное, оставаясь для рынка не только поставщиком, а еще и пионером, на которого можно равняться, компания AGC постоянно инвестирует средства в развитие новых проектов. На сегодняшний день AGC готова предложить не только конечный продукт, но и технические решения, которые значительно могут помочь при проектировании и строительстве объектов.

Компания AGC Flat Glass Klin выражает свою признательность коллективу журнала «Архитектурный Петербург» за информационную поддержку и прочные партнерские отношения и поздравляет со Всемирным днем архитектуры.

AGC
GLASS UNLIMITED

AGC Glass Europe - 119019 Россия,
Москва, Гоголевский бульв., д.11
тел. +7 (495) 411-6565,
факс: +7 (495) 411-6564
www.YourGlass.com

С Днем Архитектора!

Архитектор – это не просто профессия, это человек, который делает наш мир прекраснее. Для нас большая честь помогать вам в этом, ведь настоящие шедевры требуют первоклассных материалов.

С праздником вас, друзья! Творите с душой, стремитесь к совершенству и пусть работа всегда будет для вас удовольствием.

Коллектив УК «ВОЗРОЖДЕНИЕ ТД»



ВОЗРОЖДЕНИЕ
Торговый Дом

Широкий ассортимент:

1. Карнизов,
2. Рулонных штор,
3. Систем визуальной защиты от солнца.

Группа компаний «Мастер» (с 1995 года)

Группа компаний «Мастер» с 1999 года является официальным дистрибьютором швейцарской компании SilentGliss в России



197046,
Санкт-Петербург,
ул. Большая Посадская,
д. 1/10, офис 14

Тел.: +7 (812) 347 56 85 (87, 88, 89)
Факс: +7 (812) 347 56 90

e-mail: info@master-karniz.ru

www.master-karniz.ru
www.silentgliss.ru



ДОМ ТВОРЧЕСТВА «АРХИТЕКТОР»

УВАЖАЕМЫЕ КОЛЛЕГИ!

Дом творчества «Архитектор» приглашает вас, ваших родных и друзей отдохнуть в тишине и комфорте на просторной, благоустроенной территории нашего Дома творчества в г. Зеленогорске.

Только для вас весь октябрь отдых с 50 % скидкой на проживание.

Одноместный номер – ~~1500~~ руб. –
750 руб. в сутки за номер

Двухместный номер – ~~2000~~ руб. –
1000 руб. в сутки за номер

Двухместный Комфорт – ~~2500~~ руб. –
1250 руб. в сутки за номер

Двухкомнатный Люкс – ~~3000~~ руб. –
1500 руб. в сутки за номер

Наш адрес: г. Санкт-Петербург,
г. Зеленогорск,
ул. Курортная, 24.

Ждем ваших звонков по тел.: 433-33-40.

Сайт: www.zelenogorsk-dta.ru



Будем рады видеть вас в гостях!



ДОРОГИЕ АРХИТЕКТОРЫ,

ЗАО «Рамболь» поздравляет вас со Всемирным днем архитектуры!

Архитектура – это искусство, с которым мы соприкасаемся каждый день. От архитектора зависит, в каком окружении будем жить мы и следующие поколения. Именно благодаря вашей работе города становятся более красивыми, современными и удобными. Желаем вам успешной реализации всех творческих замыслов и планов, неиссякаемого источника вдохновения и созидательной энергии. Пусть вам сопутствует удача и оптимизм!

ЗАО «Рамболь» является неотъемлемой частью архитектурного сообщества и плодотворно сотрудничает с его представителями. Вместе мы делаем большое общее дело, результат которого останется на долгие годы. Наша компания развивается и меняется, сохраняя накопленные традиции и опыт. Мы всегда открыты диалогу с профессионалами, готовы вместе решать сложные задачи и воплощать смелые идеи.

RAMBOLL

ЗАО «Рамболь» ул. Фучика, д. 4К, Санкт-Петербург, 192102
тел. 8 (812) 331-51-10, факс 8 (812) 331-51-09
e-mail: info@ramboll.ru web site: www.ramboll.ru



KNAUF
Немецкий стандарт

ЕДЕМ В СОЧИ!



ПРОЕКТИРУЙ С МАТЕРИАЛАМИ КНАУФ И ВЫИГРЫВАЙ!

Стань болельщиком КНАУФ на Олимпиаде в Сочи!
Зайди на WWW.KNAUF-V-SOCHI.RU.

Новая масштабная акция для архитекторов и проектировщиков Северо-Западного региона!
Срок действия акции с 01.07.12. по 30.06.13.

ПРОДОЛЖАТЕЛИ АРХИТЕКТУРНОЙ ТРАДИЦИИ ЛЕНИНГРАДА - ПЕТЕРБУРГА

САМОРЕГУЛИРУЕМАЯ ОРГАНИЗАЦИЯ
НЕКОММЕРЧЕСКОЕ ПАРТНЕРСТВО

**ГИЛЬДИЯ
АРХИТЕКТОРОВ И ИНЖЕНЕРОВ
ПЕТЕРБУРГА**

190000,
Санкт-Петербург,
ул. Большая Морская, 52,
офис 11
Тел.: (812) 312-35-10
e-mail: gaip@gaip.ru

www.gaip.ru



С Днем Архитектора!

Господа Архитекторы!

Поздравляем Вас со Всемирным днем Архитектуры!

Желаем Вдохновения, Полета творческой мысли
и новых Идей.

Всегда рады освещать ваши успехи.

КОЛЛЕКТИВ КОМПАНИИ
SAROS

196247, Санкт-Петербург
Новоизмайловский пр., 39, кор.3
тел. (812) 327-54-95
факс (812) 327-54-96
e-mail: saros@sarosco.com



www.sarosco.com