

ОБРАЩЕНИЕ К ПРАКТИКУЮЩИМ АРХИТЕКТОРАМ



А.В. Боков,
президент НПА

■ 5 февраля 2013 г. Правление НПА Национальной палаты архитекторов (НПА) с удивлением узнало об инициативе создания при Национальном объединении проектировщиков (НОП) Палат архитекторов и инженеров. В этот день на Совете НОП прошло обсуждение вопроса о создании Палаты архитекторов и Палаты инженеров при НОП, а 6 февраля 2013 г. была произведена рассылка письма президента НОП М.М. Посохина с приложением «проекта» Устава Национальной палаты архитекторов, «разработанной инициативной группой под руководством Президента А.В. Бокова». В этом письме предлагается вынести вопрос о создании палат на очередной VIII Всероссийский съезд НОП. В связи с этим Правление НПА считает своим долгом проинформировать о нижеследующем.

1. НПА Национальная палата архитекторов (НПА) создана на Учредительной конференции НПА, прошедшей 16 октября 2012 г. в Москве, в Центральном доме архитекторов. На конференции были решены следующие вопросы:

- принято решение об учреждении НПА;
- утвержден Устав НПА;
- выбрано Правление НПА в составе 29 архитекторов, представляющих (по квоте) все регионы России;
- Президентом НПА на альтернативной основе был избран А.В. Боков;
- была выбрана Ревизионная комиссия.

■ Таким образом, на сегодняшний день не существует никакой «инициативной группы под руководством Президента СА России А.В. Бокова», а есть Правление учрежденной в установленном законом порядке НПА под руководством Президента НПА А.В. Бокова.

2. Процесс подготовки Учредительной конференции НПА проходил в течение всего 2012 г. в открытом, демократическом режиме, с привлечением самого широкого круга архитектурной общественности. Более того, ряд круглых столов были проведены в Москве, в рамках уставной работы Координационного совета СРО проектировщиков Москвы под председательством его координатора Е.И. Пупырева, что было зафиксировано в протоколах этих

заседаний. На этих круглых столах были сформулированы основные принципы организации НПА.

3. Создание НПА поддержали буквально все ведущие профессиональные организации России: Российский союз архитекторов, Московский союз архитекторов, СПб союз архитекторов, РААСН, МААМ – московское отделение международного союза архитекторов, Московское архитектурное общество, Объединение архитектурных мастерских (СПб), ряд «архитектурных» СРО, таких как НПА ГАП (СРО) (Москва), НПА ГАРХИ (Москва), СРО НПА ГИПЛИ (Москва), СРО НПА ГАИП (СПб), СРО НПА АИП (Н. Новгород) и др. Это свидетельствует о том, что создание НПА является консолидированной точкой зрения большинства российских архитекторов и она должна учитываться НОП, призванным выступать выразителем интересов в т.ч. и российских архитекторов.

4. Вариант организации палат, предложенный аппаратом НОП, не выдерживает никакой критики с юридической точки зрения. Так, в соответствии с проектом поправок в Устав НОП, палаты не могут быть саморегулируемыми организациями и рассматриваются в качестве подотчетных совету НОП «органов» Совета НОП, им предлагается передать целый ряд функций, которые по законодательству РФ могут передаваться только некоммерческим организациям, получившим статус саморегулируемых.

■ В частности, Уставом НОП предлагается наделить свои «органы» правом разрабатывать стандарты профессиональной деятельности архитекторов и инженеров, контролировать их выполнение, вести профессиональную аттестацию и реестр аттестованных архитекторов и инженеров, то есть вести деятельность, которая согласно Федеральному закону №315-ФЗ «О саморегулируемых организациях» является сутью понятия «саморегулирование». При этом явочным путем можно не выполнять жесткие требования закона к организациям, намеренным осуществлять саморегулирование.

■ Таким образом, в соответствии с Федеральным законом №315-ФЗ «О саморегулируемых организациях», предложенный вариант создания палат при Совете НОП по сути дела является противозаконным.

5. В связи с вступлением Российской Федерации в ВТО предлагаемый вариант создания палат при Совете НОП может быть и чрезвычайно вредным, так как ни в одной стране члене ВТО нет, и не может быть, профессиональных палат – «органов» объединений организаций (СРО) предпринимательской деятельности. Ничего подобного не предусмотрено в Соглашении МСА о рекомендуемых международных стандартах профессионализма в архитектурной практике. Нет таких конструкций ни в странах СНГ, ни в союзном государстве.

■ Такое противостественное образование может стать реальной преградой на пути интеграции российских архитекторов и инженеров в мировой рынок профессиональных архитектурных и инженерных услуг, поставив их в непонятное и неравноправное правовое положение по сравнению с нашими зарубежными коллегами.

■ Правление НПА считает, что проблема правоспособности и подтверждения квалификации ведущих специалистов архитектурно-строительного проектирования в России давно назрела. Но по мнению ведущих российских архитекторов, она должна решаться не путем изобретения «нестандартных» организационных схем, а по закону и с учетом всего мирового опыта регулирования этих видов деятельности, в частности на основе упомянутых рекомендаций Международного союза архитекторов и документов ВТО.

■ Правление НПА призывает руководство НОП, всех СРО, входящих в состав Национального объединения проектировщиков, проявить понимание и уважение к коллективной воле архитектурного сообщества и отказаться от предлагаемого проекта создания палат. В свою очередь, НПА готова вести работу в тесном взаимодействии с НОП, в рамках действующего законодательства взять на себя решение всего комплекса вопросов, связанных с аттестацией и повышением квалификации российских архитекторов, а также всемерно способствовать созданию Национальной палаты инженеров, если в этом возникнет необходимость.

*С уважением, от имени и по поручению Правления Национальной палаты архитекторов
Президент НПА А.В. Боков*

АРХИТЕКТУРНЫЙ ПЕТЕРБУРГ

Информационно-аналитический бюллетень
«Архитектурный Петербург»
№2(18) 2013

Свидетельство о регистрации СМИ:
ПИ № ТУ 78 - 00938 от 03.08.2011г., выдано
Управлением Федеральной службы
по надзору в сфере связи, информацион-
ных технологий и массовых коммуникаций
по СПб и ЛО.

Учредитель:

Некоммерческое партнерство
«Архитектурный Петербург»
(190000, Санкт-Петербург,
ул. Большая Морская, д.52)

Редакционная коллегия:

В.Э. Лявданский, М.А. Мамошин,
О.С. Романов

Главный редактор: А.Н. Черенков

Директор Н.П. Никитина

Дизайн и верстка: Геннадий Велье
Корректура: Марина Крылова

Адрес для писем:

190000, Санкт-Петербург,
ул. Большая Морская, 52, офис 11

(812) 312-59-17

archpeter@archpeter.ru
www.archpeter.ru

Номер подписан в печать 20.03.2013

Тираж 2500 экз.

Заказ № 22078 Типография КОСКО.

СПб, 6-я Красноармейская ул., 24, офис 21

Редакция не несет ответственности за со-
держание рекламных материалов.

Распространяется бесплатно.

Окружная конференция членов НОП по СЗФО

12 марта в Санкт-Петербурге прошла Окружная конференция членов НОП Северо-Западного федерального округа. Среди прочих в повестке дня рассматривался вопрос «О создании в составе Национального объединения проектировщиков палаты архитекторов и палаты инженеров».

Участники заседания сочли нецелесообразным создание в составе НОП обеих палат. Ранее окружные конференции прошли в шести федеральных округах. Делегаты конференций Сибирского, Уральского, Южного и Приволжского федеральных округов также не поддержали идею образования палат архитекторов и инженеров в составе НОП.

Учредительная конференция Межрегиональной палаты архитекторов по СЗФО

15 марта в Санкт-Петербурге, в Доме архитектора, прошла учредительная конференция межрегиональной палаты архитекторов по Северо-Западному федеральному округу. Делегаты конференции – архитекторы из всех субъектов федерации округа – приняли решение об организации Межрегиональной палаты архитекторов по СЗФО, утвердили устав палаты, выбрали руководящие органы. Подробнее о Межрегиональной палате архитекторов – в следующем номере «Архитектурного Петербурга».

Полтавченко предлагает изменить Градостроительный кодекс

Губернатор Георгий Полтавченко выступит с инициативой внесения изменений в Градостроительный кодекс Российской Федерации. Предлагается одна поправка, существенно расширяющая полномочия региональных властей в области градостроительства, – установить право для властей города, в котором проживает более 3 млн жителей, регулировать высоту застройки вблизи от его границ: «Органы местного самоуправления... согласовывают решения

о предоставлении разрешения на отклонение от предельной высоты зданий в десятикилометровой зоне от границ городского поселения». Цель перемены в документе – ограничить высотность зданий в десятикилометровой зоне от границ Петербурга. Речь идет о территориях другого субъекта Федерации – Ленинградской области. Официальная причина заключается в необходимости снизить нагрузку на инфраструктуру границащих с мегаполисом районов.

Законопроект о внесении изменений в Градостроительный кодекс подготовлен КГА. Он должен пройти общественное обсуждение, а также получить положительные отзывы от комитета по строительству и Службы государственного архитектурно-строительного надзора. После этого документ будет предложен для рассмотрения депутатам ЗакСа.

Марат Оганесян стал вице-губернатором по строительству

Марат Оганесян утвержден на посту вице-губернатора Петербурга по строительству. Оганесян будет курировать работу комитета по строительству, КГА и Госстройнадзора.

Марат Оганесян родился в 1970 году в Кишиневе, в 1992 году окончил Кишиневский политехнический институт, в 2012 году – Санкт-Петербургский университет культуры и искусств по специальности «менеджмент и экспертиза объектов культурного наследия». С декабря 2011 по март 2012 года возглавлял федеральное государственное учреждение «Северо-Западная дирекция по строительству, реконструкции и реставрации».

Рабочая встреча в Доме архитектора

В Санкт-Петербургском доме архитектора состоялась рабочая встреча председателя Комитета по экономической политике и стратегическому планированию Анатолия Котова с президентом Санкт-Петербургского союза архитекторов Олегом Романовым и председателем Санкт-Петербургского отделения ВООПИиК Александром Марголисом. Стороны обсуждали вопросы координации работы органов исполнительной власти и профессионального сообщества в рамках работы Комитета по сохранению и развитию исторического центра

Санкт-Петербурга, создаваемого для сопровождения реализации программы сохранения и развития двух территорий исторического центра города.

Комитет, в который войдут представители научных, подрядных, строительных, градозащитных организаций, а также органов власти, создается для обеспечения общественного и дополнительного профессионального контроля реализации программы сохранения и развития двух территорий исторического центра города. В ходе встречи участники также обсудили назревшую необходимость совершенствования законодательной базы в области сохранения историко-культурного наследия и нового строительства в центральной части города, потребность в модернизации инженерной и транспортной инфраструктуры кварталов исторического центра, а также необходимость гармонизации генерального плана Санкт-Петербурга со стратегическими задачами городского развития.

В Ленинградской области будет Градостроительный совет

Губернатор Александр Дрозденко подписал распоряжение «Об образовании Градостроительного совета Ленинградской области». Этот орган займется разработкой градостроительной политики и профессиональной оценкой областной градостроительной документации.

Председателем совета назначен вице-губернатор области по строительству Георгий Богачев, его заместителем – глава комитета по архитектуре и градостроительству Евгений Домрачев. В состав градсовета вошли специалисты профильных отраслевых органов власти региона, представители федеральных ведомств, эксперты из научной архитектурной среды, архитекторы, инженеры, дорожники и другие специалисты – всего более 40 человек. Градсовет определит основные направления градостроительной политики в Ленобласти, а также «станет рассматривать проекты схем территориального планирования разных уровней и оценивать возможность внесения в них изменений, предложения по установлению градостроительных регламентов для территорий исторических поселений, до-стопримечательных мест, земель лечебно-оздоровительных

местностей и курортов, зон с особыми условиями использования территорий».

Вместе с постановлением о создании градсовета губернатор Александр Дрозденко подписал Положение о порядке рассмотрения предложений по изменению предельных показателей этажности в жилых и общественно-деловых зонах, плотности жилого фонда в жилых зонах и плотности населения, определенных РНГП, и Постановление о создании координационного совета при губернаторе по обеспечению взаимодействия органов госвласти, муниципалитетов, застройщиков и инвесторов при комплексном освоении территорий жилищного строительства в Ленобласти.

У набережной Фонтанки может появиться музейно-цирковой квартал

В Петербурге может появиться первый музейно-цирковой квартал. Он включит в себя территорию от Фонтанки до Садовой улицы, в том числе здания Большого Санкт-Петербургского цирка и Инженерный замок. К такому решению пришли художественный руководитель цирка Вячеслав Полунин и директор Русского музея Владимир Гусев. Об этом сообщил всемирно известный клоун в конце февраля на пресс-конференции. «На новой площадке мы хотим возродить праздники, карнавалы, уличные театры, инсталляции – все виды современного искусства, стрит-арт», – отметил Полунин. Около Инженерного замка может появиться шапито, где обоснуется цирк-кабаре в стиле модерн.

Режиссер Сокуров заявил о своем намерении прекратить общественную и градозащитную деятельность

Режиссер Александр Сокуров заявил о своем намерении прекратить общественную и градозащитную деятельность. «Думаю, что я буду уходить из этой деятельности совсем, потому что я не тот человек, который может оказать на этот процесс какое-то качественное влияние. Я ничего не могу уже изменить, я практически семь лет этим занимаюсь и не вижу никакого результата», – сказал режиссер. По его словам, в прошлом году градозащитники Петербурга проиграли «несколько ситуаций в городе».

«Несмотря на сопротивление, мы не смогли защитить целый ряд зданий, эти сооружения были снесены, они погибли», – добавил Сокуров.

Законность строительства театра Пугачевой оспорят в суде

Депутат Законодательного собрания Санкт-Петербурга Алексей Ковалев совместно с еще двумя жителями Петербурга обратился в суд с заявлением об оспаривании действий и решений правительства Санкт-Петербурга, направленных на обеспечение строительства Театра песни Аллы Пугачевой. Участок на Васильевском острове, выделенный для строительства театра Пугачевой, расположен в двух функциональных зонах: зоне «Д», предназначенной для общественно-деловой застройки, и зоне «У» – зоне скоростных дорог и магистралей. Данная зона «У» на территории планируемого строительства в устье реки Смоленки предназначена для развития Морской набережной. Заявители просят суд признать распоряжения комитета по градостроительству и архитектуре (КГА), разрешающие строительство в зоне «У», и согласование главного архитектора Санкт-Петербурга Юрия Митюрева незаконными и подлежащими отмене.

«Оспариваемые распоряжения КГА от 26.01.2011 № 126 «Об утверждении акта о выборе земельного участка для строительства» и от 22.06.2012 № 1253 «Об утверждении

градостроительного плана земельного участка по адресу: г. С.-Петербург, Морская набережная, участок 1 (устье реки Смоленки), согласование главного архитектора Санкт-Петербурга от 09.12.2009 эскизного проекта культурно-делового комплекса являются незаконными, нарушающими субъективные права заявителей – права на благоприятную окружающую среду, на благоприятные условия жизнедеятельности, на участие в осуществлении градостроительной деятельности, на защиту, восстановление и сохранение историко-культурной среды обитания, права на сохранность объектов культурного наследия, закрепленные в Конституции РФ», – сообщают заявители. Театр песни Аллы Пугачевой планируют построить владелец корпорации РМ1 Евгений Финкельштейн и Кристина Орбакайте. Участок строительства занимает 3,3 га.

Общая площадь объекта – около 180 тыс. кв. м. В составе комплекса предполагаются концертный зал вместимостью от 3500 до 14 000 человек, студия звукозаписи, бизнес-центр, конференц-залы, выставочные площади, гостиница на 300 номеров и апартаменты.

Строительные СРО создали Единую строительную тендерную площадку

Саморегулируемые строительные организации объявили о создании профессионального партнерства – Единой строительной тендерной площадки

саморегулируемых организаций (ЕСТП СРО).

В проекте заявлено участие почти 500 строительных, проектных, изыскательских саморегулируемых организаций России, объединяющих более 160 тыс. компаний. Идея создания ЕСТП СРО поддержана ведущими строителями, различными ветвями исполнительной и законодательной власти, ведущими банками России.

Создание нового партнерства специалистами объясняют тем, что регламент работы существующих электронных тендерных площадок в России не учитывает ни строительные нормы, ни нормы саморегулирования. «Работа на этих площадках связана для строителей с большими издержками, а для заказчиков – со слабым представлением об исполнителе и его квалификации. Для решения этой проблемы заказчики и строители (особенно малый и средний бизнес) обращаются за помощью к руководству саморегулируемых организаций», – сообщает партнерство.

Основная задача ЕСТП СРО – организация и проведение торгов, на которые будут допущены компании с проверенной репутацией и обладающие соответствующими допусками. В результате, как полагают в партнерстве, будет получен «фильтр качества», которого лишены другие электронные площадки. ЕСТП СРО предназначено для размещения заказов для государственных, муниципальных

нужд, а также для реализации потребностей частных клиентов. На площадке будут использоваться все формы торгов, определенные современным законодательством РФ.

Выставка работ членов ГАИП в вузах

Выставка проектных работ членов СРО НП ГАИП проходит в профильных вузах Санкт-Петербурга. Экспозиция складывается из двух тематических блоков: выставка архитектурных проектов членов партнерства (представлена 71 организация) и выставка «Современное церковное зодчество».

Основными целями выставки стали пропаганда актуальных направлений развития архитектуры Санкт-Петербурга, а также укрепление сотрудничества и обмен профессиональными навыками – вклад в профессиональное образование будущих архитекторов.

До 1 марта выставка работала на анфиладе главного холла Санкт-Петербургского государственного архитектурно-строительного университета. В настоящее время экспозиция развернута в Санкт-Петербургском государственном академическом институте живописи, скульптуры и архитектуры имени И.Е. Репина.

Вход на выставку свободный.

По материалам информагентств и соб. инф.



Стекло расширяет границы возможного

Красота и безопасность. Компания Guardian представляет новинку на рынке интерьерного стекла LamiGlass Deco. Это два или более соединенных цветной полимерной пленкой прозрачных стекла. Пленка придает цвет и дополнительные звукоизоляционные характеристики. Комбинировать стекла и пленки можно по-разному, получая различные цветовые оттенки и тот или иной уровень тишины.

LamiGlass Deco – безопасное стекло, при разрушении которого мелкие осколки не разлетаются по помещению, а остаются на пленке. Так как ламинирование происходит за счет соединения стекол пленкой при высокой температуре под давлением, получается продукт с повышенной прочностью. Это позволяет применять LamiGlass Deco и на фасадах, и в качестве межкомнатных перегородок, и как декоративный элемент мебели.

Практически все стекла линейки Guardian InGlass, включая просветленное UltraClear, можно ламинировать. Любое ламинированное стекло, в свою очередь, можно резать и дополнительно обрабатывать.

В предыдущих номерах «Архитектурного Петербурга» были опубликованы официальные обращения Союза архитекторов Санкт-Петербурга к губернатору города Г.С. Полтавченко по актуальным вопросам жизнедеятельности членом творческого союза. Союз архитекторов получил официальные ответы от должностных лиц правительства, отвечающих за названные направления.

**Президенту Санкт-Петербургского Союза архитекторов
О.С. Романову**

Уважаемый Олег Сергеевич!

Рассмотрев по поручению заместителя начальника Секретариата Администрации Губернатора Санкт-Петербурга А.Н. Архангельского обращение Санкт-Петербургского Союза архитекторов, поступившее в адрес Губернатора Санкт-Петербурга Г.С. Полтавченко, по вопросу подготовки документации по планировке территории Санкт-Петербургским государственным казенным учреждением «Научно-исследовательский и проектный центр Генерального плана Санкт-Петербурга», сообщаю.

В соответствии с Положением о Комитете по градостроительству и архитектуре, утвержденным постановлением Правительства Санкт-Петербурга от 19.10.2004 № 1679 «О Комитете по градостроительству и архитектуре», Комитет по градостроительству и архитектуре обеспечивает подготовку документации по планировке территории в случаях и в порядке, которые предусмотрены действующим законодательством.

Обеспечение подготовки документации по планировке территории является государственной функцией Комитета по градостроительству и архитектуре.

Согласно части 8 статьи 45 Градостроительного кодекса РФ подготовка документации по планировке территории осуществляется уполномоченными органами исполнительной власти, органами местного самоуправления самостоятельно либо на основании государственного или муниципального контракта, заключенного по итогам размещения заказа в соответствии с законодательством Российской Федерации о размещении заказов на поставки товаров, выполнение работ, оказание услуг для государственных и муниципальных нужд.

В соответствии с Бюджетным кодексом РФ казенное учреждение – государственное (муниципальное) учреждение, осуществляющее оказание государственных (муниципальных) услуг, выполнение работ и (или) исполнение государственных (муниципальных) функций в целях обеспечения реализации предусмотренных законодательством Российской Федерации полномочий органов государственной власти (государственных органов) или органов местного самоуправления.

Таким образом, в соответствии с положениями Бюджетного кодекса РФ и Градостроительного кодекса РФ подведомственное Комитету по градостроительству и архитектуре Санкт-Петербургское государственное казенное учреждение «Научно-исследовательский и проектный центр Генерального плана Санкт-Петербурга», выполняя работы по подготовке документации по планировке территории, обеспечивает исполнение государственных функций Комитета по градостроительству и архитектуре. Обращаю внимание, что Санкт-Петербургское государственное казенное учреждение «Научно-исследовательский и проектный центр Генерального плана Санкт-Петербурга» при обеспечении подготовки документации по планировке территории вправе в соответствии с частью 8 статьи 45 Градостроительного кодекса РФ размещать государственные заказы на выполнение работ по подготовке указанной документации в соответствии с Федеральным законом от 21.07.2005 № 94-ФЗ «О размещении заказов на поставки товаров, выполнение работ, оказание услуг для государственных и муниципальных нужд».

При этом проектные сообщества вправе принять участие в размещении заказа в соответствии с законодательством Российской Федерации о размещении заказов на поставки товаров, выполнение работ, оказание услуг для государственных и муниципальных нужд.

Таким образом, подготовка документации по планировке территории Санкт-Петербургским государственным казенным учреждением «Научно-исследовательский и проектный центр Генерального плана Санкт-Петербурга» является исполнением законодательно установленной государственной функции Комитета по градостроительству и

архитектуре, в связи с чем вывод об установлении в Санкт-Петербурге монополии на подготовку документации по планировке территории нельзя признать обоснованным.

Дополнительно сообщаю, что в настоящее время в соответствии с частью 19 статьи 45 Градостроительного кодекса РФ Комитетом по градостроительству и архитектуре подготовлен проект закона Санкт-Петербурга «О порядке подготовки документации по планировке территории, подготовка которой осуществляется на основании решений исполнительного органа государственной власти Санкт-Петербурга», в рамках которого, в том числе, определяется порядок принятия решения о подготовке документации по планировке территорий на основании обращения физических и юридических лиц.

Вице-губернатор Санкт-Петербурга С.Ю. Вязалов

**Президенту Санкт-Петербургского Союза архитекторов О.С. Романову
Уважаемый Олег Сергеевич!**

Комитет по градостроительству и архитектуре (далее – Комитет) рассмотрел по поручению Губернатора Санкт-Петербурга Г.С. Полтавченко обращение Санкт-Петербургского Союза архитекторов от 26.11.2012 № 137/2.5 по вопросу о конкурсном проектировании и в рамках своей компетенции сообщает.

Архитектурно-строительное проектирование осуществляется путем подготовки проектной документации в соответствии с требованиями Градостроительного кодекса Российской Федерации.

Возможность проведения конкурсов на архитектурные проекты предусмотрена частью 4 статьи 3 Федерального закона от 17.11.1995 № 169-ФЗ «Об архитектурной деятельности в Российской Федерации». В развитие положений указанного федерального закона принято и действует до настоящего времени распоряжение Администрации Санкт-Петербурга от 21.12.2001 № 1407-ра «Об утверждении Положения о градостроительных и архитектурных конкурсах в Санкт-Петербурге». Положением о градостроительных и архитектурных конкурсах в Санкт-Петербурге, утвержденным распоряжением Администрации Санкт-Петербурга от 21.12.2001 № 1407-ра (далее - распоряжение № 1407-ра), предусмотрены виды градостроительных и архитектурных конкурсов, а также объекты конкурсного проектирования, к числу которых отнесены: территории Санкт-Петербурга, административных районов, муниципальных образований, функциональных зон (планировка и застройка); комплексы зданий и сооружений, расположенные на городских магистралях, площадях, набережных и в охранных зонах памятников истории и культуры;

отдельные жилые дома и производственные объекты, имеющие важное градостроительное значение;

объекты строительства городского заказа;

иные градостроительные и архитектурные объекты, объекты городской среды, скульптуры и монументы.

Комитетом в адрес Юридического комитета Администрации Губернатора Санкт-Петербурга направлены предложения для включения в проект плана нормотворческих работ исполнительных органов государственной власти Санкт-Петербурга на 2013 год, подготовленные с учетом, в том числе, необходимости приведения указанного выше распоряжения № 1407-ра в соответствие с действующим законодательством.

Согласно предложению Комитета планируемый срок внесения проекта нормативного правового акта о внесении изменений в распоряжение № 1407-ра на рассмотрение Правительства Санкт-Петербурга – IV квартал 2013 года.

Срок контроля Губернатора Санкт-Петербурга по подготовке указанного проекта нормативного правового акта – 05.12.2013.

*Председатель Комитета по градостроительству и архитектуре
Ю.Е. Киселева*



В.Д. Красильников,
председатель
Совета по архитектуре
САР,
первый
вице-президент
Международной
академии
архитектуры
в Москве,
народный архитектор
РФ, академик

ДОИГРАЛИСЬ...

СКАНДАЛ ВОКРУГ ПЕТЕРБУРГСКОГО ТЕАТРАЛЬНОГО ДОЛГОСТРОЯ

■ Доигрались с политкорректностью по отношению к иностранцам, работающим на нашем строительном рынке. Доигрались с доверием ко всеми уважаемому дирижеру, сумевшему получить средства для новой сцены своего родного театра. Доигралось архитектурное руководство города, прекрасно видевшее, к чему идет строительство архитектурного монстра рядом со знаменитой Мариинкой, но не сумевшее громко об этом сказать на весь великий город, на всю страну.

■ К сожалению, развал градостроительной политики в процессе формирования рыночной экономики способствовал резкому падению доверия к архитектурной профессии, и без того слабого после хрущевского разгрома в конце пятидесятых годов. А политика последнего десятилетия по активному привлечению в страну иностранного капитала привела к массовому участию иностранных архитекторов, как правило весьма невысокого уровня и не имеющих работы дома, в проектировании и строительстве серьезных объектов в России. И история строительства новой сцены Мариинского театра в Санкт-Петербурге – яркий и поучительный тому пример.

■ В профессиональной архитектурной среде с первого дня организации почти десять лет назад конкурса и в последующие годы не было сомнений как в неудачном для такого гигантского объема выборе весьма тесного участка, так и в организации всего проектного дела с участием постоянно сменяющихся ведущих иностранных авторов проекта – на каждом этапе все более низкого профессионального уровня.

■ Три года назад, когда очередной (уже канадский) архитектор представил свой проект фасадов театра, по просьбе питерских архитекторов Совет по архитектуре Союза архитекторов России рассмотрел в Ленкомархитуре этот проект и высказал в присутствии канадского архитектора весьма отрицатель-

ное к нему отношение. К сожалению, это никак не повлияло на ход строительства. И вот этот фасад предстал перед взором на ужас всех горожан. Другого результата нельзя было и ждать.

■ Год назад, когда строительство наконец вышло на финишную прямую, я написал заметку в «Архитектурный Петербург» («Еще один теперь питерский театральный долгострой», АП №3(13), 2012), где сделал еще одну попытку призвать общественность города организовать широкое обсуждение архитектурного решения строящегося здания театра. При этом я просил учесть, «что речь идет не только о затрате огромных государственных средств (около миллиарда долларов), но и уникальном творческом коллективе и не менее уникальном градостроительном месте в центре города всемирного архитектурного наследия».

■ Но по непонятным мне причинам этот призыв не был услышан. Может быть, был признан опоздавшим. Я, отдавший не менее пятидесяти лет проектированию и строительству зрелищных зданий, пишу эту заметку, чтобы с помощью общественно-го мнения города исправить хотя бы архитектуру главных фасадов. Для чего отложить эксплуатацию нового здания театра до осени, а за это время быстро, силами питерских архитекторов, сделать новый проект фасада, а строителям за оставшиеся месяцы его осуществить.

■ Я понимаю, что это – не кардинальное решение, но и мне ясна нереалистичность призывов снести построенное здание, которые раздаются среди активных горожан.

■ Думаю, даже переделка фасада и его архитектурное улучшение укажет иностранным пришельцам и их российским покровителям на невозможность влезать в чужой тысячелетний культурный огород, особенно в городе – гордости российского градостроительства.





В.М. Ривлин,
архитектор

МАСТЕР



■ Графоман, как известно, – сочинитель плодovitый, но бездарный. Обычно это унижительное и крайне оскорбительное французское словечко приклеивается к незадачливому литератору. Позволю себе расширительное его толкование. Ведь сочинитель может быть и композитором, и поэтом, и... архитектором. Да, да, и архитектором не в последнюю очередь! А если так, то бездарное современное строительство, агрессивно сползающее на нас, – это графомания, ибо она в сущности есть деятельность, отнюдь не лежащая в сфере нормальной профессиональной работы.

■ Другое дело, если рассказывать о творчестве Мастера, коим безусловно является архитектор Юрий Исаевич Земцов. Творчество маститого зодчего, который в настоящее время ведет очень активную творческую работу и как руководитель проектной мастерской, и как профессор кафедры архитектурного проектирования в институте им. И.Е. Репина Академии художеств в Петербурге, достаточно хорошо известно. Я не стану заниматься перечислением заметных и даже знаковых произведений архитектора. Читатели журнала очень хорошо знакомы с творчеством известного Мастера. Моей целью будет рассказать лишь об одной уже давно осуществленной совместно с архитектором М.О. Кондяином постройке, имевшей в свое время довольно большую прессу. Оценок этой работы было много и при этом разных. Мне хочется поделиться своим анализом этой очень яркой постройки, которая вызывала в свое время такие противоречивые суждения. Я думаю, что спустя десять лет с момента окончания строительства очень полезно будет взглянуть и заново оценить результаты этого замечательного и интересного проекта.

■ Уникальность проекта начинается с уникальности места. «Апартмент-отель», как он именуется в настоящее время, размещен на площади, непосредственно примыкающей к зданию тяговой электростанции, знаменитой тем, что в суровую зиму

1942 года она смогла возобновить электроснабжение Ленинграда, и в частности привести в рабочее состояние подвижной состав ленинградского трамвая. Но главной особенностью этого места безусловно является соседство с Михайловским замком – ярчайшим шедевром В.И. Баженова и В. Бренна, который находится на этой же стороне Фонтанки в каких-то 100 метрах. Это обстоятельство, конечно, и предопределило структуру планов, фасадов, пластику и многое, многое другое. Монолит массивного цокольного этажа, этажность и некая замкнутость объема буквально кричат об этом. Все вместе взятое, я думаю, и стало отправной точкой концепции, но лишь концепции. Во всем остальном это здание демонстрирует полную самостоятельность. Это касается и безупречности дизайна, и общей структуры, вырастающей из логики современного плана. Кстати, о дизайне. На его примере еще раз убеждаешься в огромном ресурсе современной архитектуры в условиях, когда она оказывается в умелых руках профессионала. В дизайне фасада роскошь отделочных материалов, их логичное использование, конечно, говорят о беспрецедентных затратах, но все решает безупречность художественного вкуса и точность стилистического выбора. Однако удалось не все, и не везде рука Мастера волшебным своим прикосновением смогла гармонизировать среду. Я имею в виду панораму фасадов, выходящих на набережную Фонтанки.

■ Любому архитектору, получившему почетное право на реализацию своего замысла, тем более на такой ответственной площадке, конечно, не Господь Бог. В условиях очевидности экономических факторов, а также обстоятельств контекста он вынужден идти на компромисс. Этим, видимо, следует объяснять причину дробности фронта застройки вдоль набережной Фонтанки. Историческая память переживших блокаду горожан не позволила реконструировать или снести неуклюжие конструктивистские



формы тяговой подстанции. Поэтому довольно протяженный фронт застройки по Фонтанке скучноват и очевидно нуждается в улучшении. Надеюсь, со временем не лишенный очарования боковой фасад «Апартмент-отеля» можно будет продолжить и закрыть возникшую брешь вплоть до брандмауэрной стенки цирка Чинизелли.

■ И, наконец, последнее.

Особенностью современной архитектуры, как известно, является то, что перед каждым автором всегда или почти всегда возникает соблазн абсолютной свободы в выборе тем, приемов и стилистических интенций. В привычных представлениях архитекторов прошлого (до прихода в конце XIX века эпохи модерна) европейская архитектурная практика складывалась из суммы накопленных исторических и художественных знаний, а также опыта, востребованного временем. Этот, на первый взгляд, упрощенный метод обладал существенными достоинствами, ибо он способствовал формированию национальных школ, стиливого единства, росту мастерства и обеспечивал в конечном итоге формирование не только единичных объектов, но и зачастую громадных ансамблей и инфраструктур, выдержанных в «правилах эпохи». Это наглядно продемонстрировал Петербург в XIX веке, Лондон и Париж в середине XVIII века и т.д. С наступлением эры промышленной революции творчество зодчего открылось соблазнам беспрецедентной свободы. Далеко не каждый смог устоять в условиях этой свободы. И лишь только подлинный Мастер в этом вихре кажущейся на самом деле свободы способен в своем творчестве создать гармоничное сооружение, где мудро соединяются структурные очевидности, где есть место и творческой свободе, и вполне объективным ограничениям этой же свободы. Таким мне представляется Ю.И. Земцов в лучших своих произведениях, в том числе и в сооружении, о котором шла речь здесь.



Илья Филимонов,
архитектор

ПЕШЕХОДНЫЕ УЛИЦЫ В САНКТ-ПЕТЕРБУРГЕ: УТОПИИ И РЕАЛЬНОСТЬ



■ В последний месяц появился целый ряд концепций создания новых пешеходных улиц в центре города. Казалось бы, мода на это уже прошла, город все больше задыхается в пробках, но нет – появились новые идеи, активно раскручивающиеся в средствах массовой информации. Насколько они реализуемы и вообще адекватны сложившейся структуре городской среды – это вопрос, на который авторы ответов не дают. В Санкт-Петербурге уже создан целый ряд пешеходных пространств, плюсы и минусы которых со временем стали очевидны, понятна и их целевая аудитория. Таким образом, сначала необходимо разобраться: насколько они нужны, какие проблемы решают и реализуемы ли они вообще.

■ Многие сторонники этих проектов высказываются за развитие велосипедного и общественного транспорта, что отчасти позволит сократить транспортную сеть. Но насколько это реально? Ведь передвигаться на личном автотранспорте комфортнее, а в ряде случаев быстрее и дешевле, чем на общественном. Говоря о велосипедах как о средстве передвижения, а не времяпрепровождения, стоит вспомнить такое сезонное явление в нашем городе, как мотоциклы и так и не получившие распространения у среднего класса скутеры. Надо также учитывать, что активное развитие велотранспорта остро поставит вопрос о знании и соблюдении правил дорожного регламента, о разработке технического регламента и страховании личной ответственности. Как и любое транспортное средство, велосипед травмоопасен для окружающих, поэтому понимание меры ответственности в этом вопросе очень важно. И повторюсь: в Санкт-Петербурге это сезонный вид транспорта.

■ Таким образом, очевидно, что, прежде чем предпринимать масштабные шаги по развитию среды и в ультимативном порядке перекрывать улицы,

необходим комплексный анализ ситуации. И если он покажет адекватность предлагаемых концепций, то начать надо с подготовки нового генерального плана города и его внедрения, так как пока что, по настоящему генеральному плану, действующему до 2025 года, Средний проспект Васильевского острова в частности является магистралью городского значения. Но прежде всего отказ от автомобиля должен быть сознательным, а для этого необходима разумная альтернатива, но никак не ультиматум.

■ Но, безусловно, говорить о создании отдельных пешеходных зон уже можно, так как в ряде случаев частичное или полное закрытие проезда не влияет на трафик, как в случае с Захарьевской улицей и улицей Правды. Основной вопрос заключается в том, насколько предложенные к рассмотрению улицы способствуют развитию пешеходных направлений, современной среды и учитывают новые тенденции. И опять же, многие общественные функции носят сезонный характер.

■ Предложено было сделать пешеходной часть Садовой улицы от Сенной площади до Невского проспекта, улицу Рубинштейна, Средний проспект Васильевского острова, также стали высказываться идеи относительно Итальянской улицы.

■ Средний проспект В.О., как уже было отмечено, является городской магистралью, и возможность его закрытия – это предмет отдельного рассмотрения и серьезного комплексного анализа. Однако все остальные улицы находятся на сравнительно небольшом расстоянии друг от друга и влияние на них оказывают одни и те же композиционно-пластические и функциональные центры, что делает их совместное рассмотрение более чем уместным.

■ В первую очередь, они находятся под влиянием ансамбля Невского проспекта, являющегося основной

транспортно-пешеходной магистралью. Он складывается из двух композиционных рядов: продольного и поперечного. Продольный воспринимается целиком и сразу с самого начала, лишь с различной степенью ясности.

■ Поперечный ряд представляет собой серию разобщенных картин, внезапно появляющихся в поле зрения. Продольный ряд является основным, так как постоянно удерживается в поле зрения. Поэтому единство продольного ряда определяет целостность магистрали, это дает возможность индивидуализировать картины поперечного (Л.М. Тверской. Композиция магистральной улицы. Л., 1961, 17 с.)

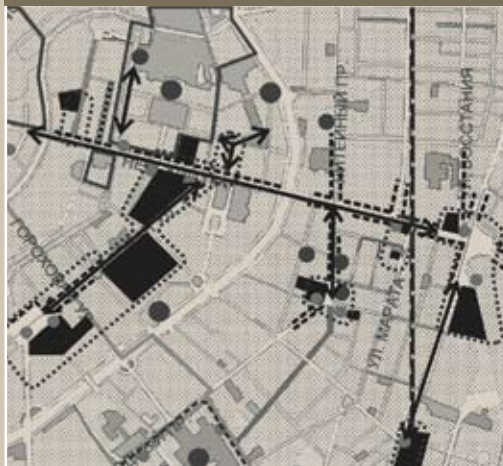
■ Таким образом, уже существующие пешеходные улицы (Малая Конюшенная и Малая Садовая) развиваются в его контексте. И как видно в случае с первой – пешеходного направления не получилось, так как рядом находится более сильная логическая и композиционная ось – канал Грибоедова, одна из набережных которого активно развивается как пешеходная в сторону храма Спаса-на-Крови, далее к Марсову полю и Летнему саду. Таким образом, очевидно, что любое направление должно связывать между собой функциональные центры. Это видно при рассмотрении Малой Садовой, которая имеет сравнительно небольшую протяженность и поэтому эффективно работает как рекреационная зона в контексте Невского проспекта и в то же время является частью активного пешеходного направления.

■ Рассматривая идею сделать Итальянскую улицу пешеходной, следует отметить, что она не нова и определенные шаги к этому делались. Планировалось создать пешеходный дублер Невского проспекта, и это как раз была Итальянская, а за Фонтанкой целый ряд дворов, по некоторым из которых и сейчас приятно прогуляться, далее через улицу Маяковского мимо комплекса «Колизей» (арх. М.А. Мамошин) к улице Восстания. Но на Невском проспекте созданы все условия для пешеходов, что и сделало эту идею бессмысленной.

■ Закрытие же для транспорта Садовой улицы вообще воспринимается как шутка, так как она является одной из основных дуговых магистралей в структуре исторического центра города. Распределить нагрузку между параллельными улицами вряд ли удастся. Транспортная проблема усилится многократно, так как в центре любого города с радиально-кольцевой системой улиц должен быть мощный транспортный узел (И.Г. Лежава). Решать проблему пробок в центре города нужно начинать на периферии, чему, к слову, не способствуют планы пробивки Новоизмайловского проспекта и строительство Орловского тоннеля. В то же время стоит отметить, что на сегодняшний день участок Садовой улицы от Сенной площади к Гостиному двору является одним мощным общественным центром и развитие пешеходной зоны вдоль него очень актуально, но не за счет транспорта.

■ На фоне всех вышеприведенных примеров идея, связанная с улицей Рубинштейна кажется безобидной, но нужна ли она? Пешеходные потоки по ней формируют два функциональных центра – Невский проспект и Владимирская площадь, а она удовлетворяет некоторую потребность в парковочных местах. По сути, улица является дублером Владимирского и части Загородного проспекта, которые развиваются как торгово-пешеходная зона. Улица Рубинштейна – это даже не вспомогательный маршрут, а две зоны: одна в контексте Невского проспекта, другая под влиянием Владимирской пл. То есть направленность

Принципиальная схема формирования функциональных центров и связей между ними вдоль оси Невского проспекта



- – станции метро
- – зоны культурных центров
- – объекты культуры (точки притяжения/аттракторы)
- – зоны функциональных центров
- – основные торговые зоны
- — — основные торговые площади в первых этажах зданий
- ← — основные пешеходные направления (связи между функциональными центрами)

основных пешеходных потоков не соответствует той роли, которую ей пытаются отводить.

■ Предлагаемая концепция ухудшит транспортную ситуацию и положение пешеходов. В соответствии с ней предлагается развивать улицу как пешеходный и велопроменад с ресторанами и кафе, при этом частично сохранить автомобильное движение для подъезда к домам. Но улица Рубинштейна слишком узкая, чтобы вместить в себя все озвученное. Ее ширина составляет порядка 17 метров. Чтобы обеспечить минимальный променад, необходимо 3,5 метра из расчета 0,75 метра на человека и 1 метр на велосипедиста, плюс к этому стоит учитывать экспансию кафе на тротуар от 2 до 3 метров с каждой стороны, следует учитывать и парковку машин, а это еще 5 метров. И в итоге ситуация не улучшится, если не станет хуже, так как в настоящий момент существует четкое разделение пешеходных и автомобильных потоков, в концепции же эта грань стерта, и плюс ко всему выделено пространство для велосипедов. Но с учетом невозможности развития велодвижения по Загородному проспекту выглядит все это совершенно бессмысленно. В контексте сложившейся среды эта улица не формирует того или иного маршрута, векторы развития в среде имеют другую направленность. Приведенные примеры реализованных или частично реализованных проектов в нашем городе это доказывают, так же как и то, что она слишком узкая.

■ Таким образом, в современных условиях необходимо в первую очередь снижение транспортной нагрузки на центр города путем как запретительных мер, так и развития общественного транспорта как достойной альтернативы передвижению на автомобиле. Нужна комплексная концепция по развитию альтернативных видов транспорта в рамках всего города, а не только центральной его части. Предлагаемые улицы для создания пешеходных зон в том виде, в котором они есть, либо просто не актуальны либо усложнят и без того непростую ситуацию на дороге. Все изменения не направлены на борьбу с первопричинами тех или иных проблем, все направлено на борьбу с последствиями, что в корне неправильно и в конечном счете приведет к патовой ситуации, выйти из которой будет крайне нелегко. Переносить любой, даже самый положительный опыт, на который ссылаются сторонники многих нововведений, без его анализа, соответствующей адаптации и подготовки неразумно.

«АРХИТЕКТУРА ПЕТЕРБУРГА 2013»

МРАМОРНЫЙ ЗАЛ РОССИЙСКОГО ЭТНОГРАФИЧЕСКОГО МУЗЕЯ

2–8 АПРЕЛЯ 2013 ГОДА

ПРОГРАММА

2 апреля, вторник

15.00–16.30 лекция: Святослав Гайкович (Архитектурная мастерская «Студия 17», Санкт-Петербург)
17.00 ОФИЦИАЛЬНОЕ ОТКРЫТИЕ ВЫСТАВКИ, презентация издания ОАМ «Архитектурный ежегодник. Санкт-Петербург 2011-2012»
18.30–20.00 лекция: Вини Маас («MVRDV», Нидерланды)

3 апреля, среда

13.00–14.45 лекция: Энрик Крус Гели («CLOUD 9», Испания)
14.50–15.20 Н. Курочкин, Е. Садовникова «Инжиниринговые услуги, оказываемые компанией ВСК-Электро»
16.00–17.45 лекция: Хан ван ден Борн («КСАР», Нидерланды)
18.00–19.45 лекция: Марко Казамонти («Archea», Италия)

4 апреля, четверг

14.15–14.45 Презентация продукта группы компаний «Алютех»
15.00–16.45 лекция: Уффе Лет, Карстен Гори («Leth & Gori», Дания)
17.00–18.45 лекция: Антти-Матти Сиикала («SARC Architects», Финляндия)
19.00 кино: фильм о модели непостроенного Большого Кремлевского дворца (архитектор В.И. Баженов) 48 мин.

5 апреля, пятница

13.30–15.15 лекция: Йорис Вейтс («West 8», Нидерланды)
15.15–15.45 Презентация продукта компании «Алюмстрой»
16.00–17.15 лекция: Никита Явейн (Архитектурная мастерская «Студия 44», Санкт-Петербург)
17.30–18.45 лекция: Евгений Герасимов (Архитектурная мастерская «Герасимов и партнеры», Санкт-Петербург)
19.00 кино: «Голландские берега» 46 мин.

6 апреля, суббота

11.00–12.45 лекция: Гинтарас Чайкаускас (Архитектурная мастерская UAB «Architekturoso linija», Литва)
13.00–14.45 лекция: Лютаурас Някрошюс (Литва)
15.00–16.45 лекция: Хенрик Клаусен («Fagerhult Lighting Academy», Дания)
17.00–18.15 лекция: Олег Харченко (Государственная корпорация «ОЛИМПСТРОЙ», Москва)
18.15–18.45 Презентация продукта компании «ХантерДаглас»
19.00 кино: «Архитектор Левинсон» 26 мин. «Георгий Гольц» 17 мин.

7 апреля, воскресенье

12.00–13.30 Светодизайн как определяющий фактор гуманизации пространства («Fagerhult Lighting Academy», Дания)
13.45–14.15 Презентация продукта группы компаний «Алютех»
14.30–16.00 лекция: Михаил Мамошин (Архитектурная мастерская Мамошина)
16.30–18.00 лекция: Владимир Григорьев (Архитектурная мастерская «Григорьев и партнеры», Санкт-Петербург)
18.30 кино: «Застывшая музыка Лангбарда» 40 мин.

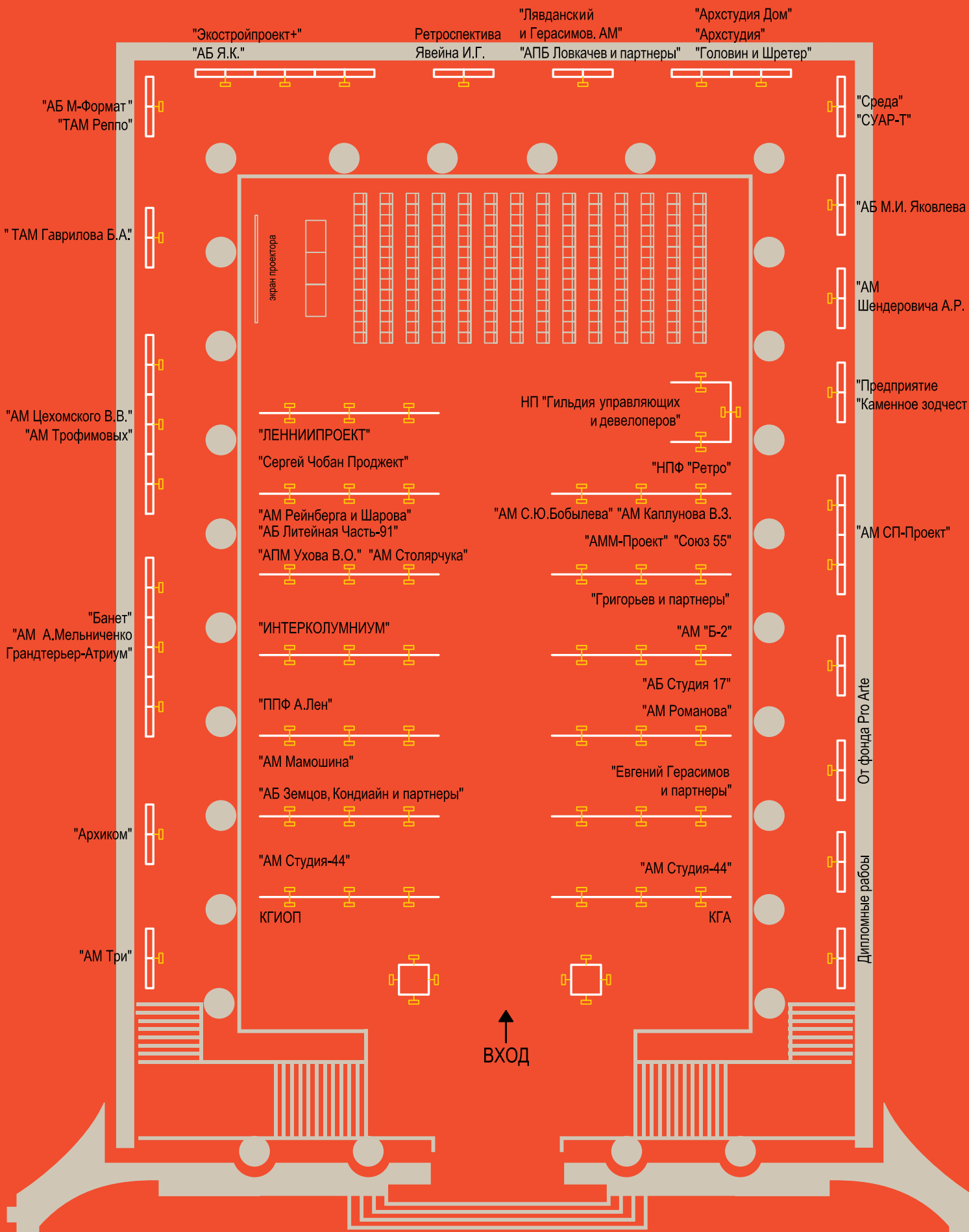
8 апреля, понедельник

15.00–16.15 лекция: Феликс Буянов (Архитектурная мастерская «Б2», Санкт-Петербург)
16.15–16.45 Стекло в современном строительстве. Энергосберегающие технологии (компания «AGC»)
17.00–18.15 лекция: Сергей Орешкин (Проектно-производственная фирма «А. Лен», Санкт-Петербург)
18.30 кино: «Хроники дома Правительства» 29 мин. Фильм из хроники о реконструкции Москвы в 1930–1950-е годы 9 мин.
«Дворец пионеров – каким он был» 20 мин.

Лекционная программа осуществляется при поддержке Посольства Королевства Нидерландов в Российской Федерации, Нидерландского центра международной культурной деятельности SICA, Государственного центра современного искусства, Европейской комиссии, Датского института культуры в Санкт-Петербурге.

Кинопрограмма выставки подготовлена при участии Музея архитектуры им. А.В. Щусева (Москва).

* В программе и схеме расположения экспонентов возможны изменения.





Б.М. Кириков,
историк
архитектуры

■ Памятники архитектуры становятся памятниками не когда создаются, а лишь тогда, когда осознаются в этом качестве. И не только осознаются – требуется пройти трудоемкую экспертную и сложную бюрократическую процедуру, чтобы здания получили искомый правовой статус. Причем общепринятое понятие «памятник архитектуры» стало теперь, скорее, обиходным. Согласно действующему федеральному закону 2002 года охраняемые здания и ансамбли официально именуются объектами культурного наследия или памятниками истории и культуры. Важно отметить, что в число таких объектов могут быть включены только те, с момента создания которых прошло не менее сорока лет. Установленный законом временной ценз призван содействовать объективности оценок.

■ Существующие списки памятников Петербурга формировались специалистами ГИОП (КГИОП) в течение многих десятилетий. Долгое время под охраной состояли почти исключительно памятники эпох барокко и классицизма. Большинство интересных построек периодов эклектики и модерны ждали официального признания вплоть до 1990-х годов. Такие выдающиеся объекты, как Новодевичий монастырь, Мариинский театр и Политехнический институт, дом компании «Зингер», Витебский вокзал и ДЛТ, приобрели статус памятников менее двадцати лет назад, в сентябре 1993 года. Утвержденный тогда решением Горсовета № 327 обширный дополненный список во многом выправил диспропорцию в составе охраняемого наследия. Но и после этого в нем оставалось немало пробелов.

В ОЧЕРЕДИ ЗА ПРАВОМ БЫТЬ ПАМЯТНИКОМ АРХИТЕКТУРЫ

■ Корректировка и дополнение списков проводились на грани минувшего и нынешнего веков. Эта работа выполнялась в мою бытность заместителем председателя КГИОП по учету памятников под общим руководством Н.И. Явейна. Считаю, что нам удалось сформировать сбалансированную структуру объектов культурного наследия, более адекватную истории архитектуры Петербурга – Ленинграда. Особенно важным было внесение в перечень так называемых выявленных объектов значительного числа построек советского времени, преимущественно периода авангарда, а также многих промышленных сооружений и комплексов. (К сожалению, большинство из них до сих пор так и остаются «выявленными».)

■ Тогда, более десяти лет назад, мы решили ограничить состав списков четким хронологическим рубежом – серединой 1950-х годов, когда в истории советской архитектуры произошел коренной перелом. Последними по времени охраняемыми объектами стали станции первой очереди метрополитена, открытой в 1955 году. Однако было совершенно очевидно, что вскоре станет актуальной задача включения в памятники лучших образцов архитектуры последующего периода, которые перейдут из области современной практики в сферу наследия.

■ Сегодня эта проблема уже назрела и даже перезрела. Сорокалетняя дистанция открывает дверь в списки памятников для избранных зданий 1950 – начала 1970-х годов. Бесспорными кандидатами являются Финляндский вокзал, здание ЛенНИИпроекта, ТЮЗ, Дворец спорта «Юбилейный», аэропорт «Пулково-1» и еще ряд сооружений.

■ Задача становится тем более актуальной, что архитектурное наследие того времени нуждается в защите. Безжалостно снесена гостиница Речного вокзала, грубо переделаны фасады

гостиницы «Москва», изменены интерьеры каменноостровской резиденции К-2. Угроза нависала над Морским вокзалом и зданием «Пулково-1». Вместе с тем, системный подход к охране наследия требует восполнить обра-зовавшийся пробел, охватывающий почти два десятилетия интенсивного строительства в Ленинграде.

■ При отборе объектов следует придерживаться уже опробованных критериев: архитектурно-художественная ценность, значение в истории архитектуры города, роль в городской среде. Кроме того, необходимо учитывать конструктивные новации, типологическую новизну, а также культурную значимость зданий и их связь с историческими событиями.

■ Недавно Петербургский Союз архитекторов инициировал постановку под охрану группы объектов 1957–1987 годов. Список из двадцати позиций был передан в 2009 году главному архитектору Петербурга Ю.К. Митюреву. В феврале 2013 года я выступил на Совете по охране культурного наследия с сообщением на ту же тему, предложив в первую очередь решить судьбу зданий, прошедших, в соответствии с законом, сорокалетнюю проверку временем. Совет постановил организовать рабочую группу, которая займется решением данного вопроса. Вслед за этим нами был подготовлен перечень ценных построек нашего города 1950–1980-х годов, направленный в президиум Союза архитекторов России. Как видим, идея охраны наследия послевоенной архитектуры пришла в движение.

■ По своему опыту считаю, что эту проблему эффективнее решать поэтапно. Во избежание формальных препон следует пойти по легитимному пути: подготовить экспертные заключения по группе зданий, сооруженных не позднее 1973 года. Ниже приводится ориентировочный список первоочередных объектов.

- Финляндский вокзал. 1955–1960, арх. Н.В. Баранов, П.А. Ашастин, Я.Н. Лукин; инж. И.А. Рыбин. Пл. Ленина, 6.
- Здание института «ЛенНИИ-проект» и жилой дом. 1952–1956, арх. О.И. Гурьев, Я.Н. Лукин, А.П. Щербенок. Троицкая пл., 3 и 5.
- Жилой дом. 1953–1957, арх. В.Ф. Белов, В.А. Потапов, М.П. Савкевич. Б. Сампсониевский пр., 108.
- Жилые дома. 1955–1960, арх. В.А. Каменский, С.Г. Майофис. Комсомольская пл.
- Театр юных зрителей. 1957–1962, арх. А.В. Жук, Г.М. Вланин, Т.П. Короткова. Пионерская пл.
- Плавательный бассейн. 1959–1964, арх. С.И. Евдокимов, А.П. Изюитко. Литовская ул., 3. Телецентр. 1960–1963, арх. С.Б. Сперанский, В.С. Васильковский, А.Д. Кац. Ул. Чапыгина, 6.
- Большой концертный зал «Октябрьский». 1964–1967, арх. В.А. Каменский, Ж.М. Вержбицкий, Г.М. Вланин, А.В. Жук; инж. Н.В. Максимов. Лиговский пр., 6.
- Дворец спорта «Юбилейный». 1966–1967, арх. Г.П. Морозов, И.П. Сусликов; инж. А.П. Морозов, Ю.А. Елисеев, О.А. Курбатов. Пр. Добролюбова, 18.
- Гостиница «Ленинград» («Санкт-Петербург»). 1967–1970, арх. С.Б. Сперанский, В.Э. Струzman, Н.В. Каменский. Пироговская наб., 5.
- Автобусный парк № 5. 1967, арх. О.Б. Гольинкин, инж. Т.М. Шапиро. Пр. Стачек, 108.
- Дворец молодежи. 1969–1970, арх. П.С. Прохоров, В.П. Тропин, А.П. Изюитко. Ул. Профессора Попова, 47.
- Аэропорт «Пулково-1». 1969–1973, арх. А.В. Жук, Ж.М. Вержбицкий, Г.М. Вланин.
- Детская спортивная школа. 1970–1972, арх. С.И. Евдокимов, Т.Ф. Хрущева. Малый пр. В. О., 66.
- Дом политпросвещения. 1970–1973, арх. Д.С. Гольдгор, Г.А. Васильев, Т.И. Сливинская. Пл. Пролетарской Диктатуры, 6.



Ю.И. Курбатов,
доктор архитектуры,
профессор,
член-корреспондент
РААСН, академик

СЕГОДНЯ ТЫ, А ЗАВТРА Я

АРХИТЕКТУРНАЯ КРИТИКА И ОСМЫСЛЕНИЕ ТВОРЧЕСКОГО ПРОЦЕССА ЗОДЧИХ

■ Успешного взаимодействия архитектурной критики и практической деятельности зодчих в необходимом объеме и качестве в настоящее время не наблюдается. Общее благополучие в этой сфере усугубляется самоизоляцией зодчих. Эйфория по поводу собственных успехов, многочисленные награды в фестивалях зодчества и международных конкурсах приносит архитекторам нового поколения ощущение самодостаточности. Зачем столь успешным зодчим критика? Кто лучше зодчих знает творческий процесс, его технологические аспекты? Мастера с полным основанием могут говорить о себе, о своих работах! В этом отношении – каждый сам себе и критик, и историк. Но чаще, к сожалению, такие критики молчат. Глубинное содержание архитектурных форм остается до сих пор в закрытой зоне. Удается ли нам разговорить зодчих?

■ Недавно вышла в свет книга – сборник интервью, взятых у 35 великих архитекторов мира (сборник статей под редакцией Евгении Микулиной, М., изд. Колибри, Азбука – Аттикус, 2012, 240 с., илл.). Сборник называется «Словесные конструкции». В нем нет ни одного российского архитектора. Естественно возникает вопрос: а что, у петербургских архитекторов нет слов? Конечно, наверное, есть. Но, к сожалению, они находятся в закрытой зоне, что тормозит культурный процесс.

■ А между тем, словесная конструкция или творческая концепция нужна каждому архитектору. Творческий процесс преобразования задания

на проектирование в проектный продукт искусства архитектуры связан с управлением формообразующими факторами, их диспозицией или иерархией, использованием фантазии, интуиции и логики.

■ Названный процесс также обусловлен поисками компромиссов для разрешения противоречий между внутренними и внешними факторами, которые имеют разный вектор воздействия на форму. Осмысление такого процесса – путь к его совершенствованию.

■ Кроме того, концепции зодчих становятся важным первичным материалом для изучения их творческого процесса. Последний – главное звено формообразования, в котором начинают взаимодействовать функциональные, технологические и семантические поля.

■ Архитекторы, как правило, не привлекают к своим конкурсам независимых специалистов. (Я имею в виду, прежде всего, конкурсы местные, в рамках Петербургского Союза архитекторов.) Доминирует принцип: только архитекторы оценивают архитектуру. Участие в жюри архитекторов – «не царское это дело». Так происходит «междусобойчик» – «сегодня Я, а завтра Ты». Это, безусловно, способствует процветанию коллективного эгоцентризма.

■ Так, вольно или невольно, умалывается труд тех архитекторов и архитектороведов, которые занимаются осмыслением творческой практики, его оценкой и прогнозированием. Так, на одном из семинаров, посвященных новой архитектуре Санкт-Петербурга, один из элитных архитекторов заявил, что для него все архитекторы делятся на тех, кто рисует (т.е. проектирует), и тех, кто болтает (т.е. пишет о результатах своей аналитической деятельности). Предполагая, что так думают многие. Главное для них – творчество, а что об этом напишут – неважно. Сегодня напишут одно – завтра другое, только

время может оценить истинную ценность архитектурной формы. Это правильно. Но главная задача архитектороведа – в другом: оценить тенденции, процесс развития, формировать вектор развития.

■ Хочу при этом вспомнить, и это будет весьма уместно, работы нашего выдающегося ученого и мыслителя – академика Андрея Владимировича Иконникова. После блистательного окончания архитектурного факультета Академии художеств, он успешно занимался практикой проектирования – и это был восходящий путь выдающегося архитектора. Тем не менее, осознавая особую значимость теории, он отдает свои творческие силы именно этой критической и научной «параллели», сопровождающей архитектуру. И мы знаем, какое огромное воздействие на практику оказали его научные труды.

■ Одна из серьезных причин благополучия в архитектуре – общее падение культуры. Авангард был задвинут на одну из полок истории, а лозунг нашего выдающегося конструктивиста А.С. Никольского об архидее – доминанте творческого процесса – не востребован. Вектор развития, основанный на стремлении к упрощению, связанный с примитивной технологией, выдал из архитекторов возможности и стимулы свободного авторского формообразования.

■ Архитектурная печать стала отражением общего упадка культуры. Как правило, журнальные статьи предъявляют лишь обезличенную информацию. Мы не можем изъять из этой информации личный авторский комментарий к решению поставленных задач, мы не можем понять глубинного смысла той или иной работы. Как правило, предъявленные объекты – это «застывшая», но не музыка – а материально-техническая, гармонизованная структура, почти лишенная ин-

теллектуального содержания и ее носителей знаков и метафор.

■ Между тем, критика всегда опирается на науку и ее различные направления – и на историю архитектуры, которая освещает эволюционные закономерности, и на теорию формообразования, и теорию творческого процесса.

■ Следует отметить, что в Советский период наиболее успешно развивалась история архитектуры. Это направление было всегда актуально, а в условиях идеологизации архитектуры, как правило, и безопасным.

■ Современная западная архитектура в период нашей – историчестической считалась формалистической. В современных формах всегда маячил призрак абстрактного искусства. Не случайно теория форм подменялась основами композиции или гармонизацией материально-технических компонентов построек. В этих условиях некоторые идеологи-теоретики могли спокойно заниматься абсурдом – доказывать, что социалистический реализм есть высшее достижение в развитии искусств.

■ А вот в наши дни, когда советская идеология отодвинута, когда мы строим демократическое государство и его демократические институты, когда появились возможности формирования полноценной архитектурной науки и критики, мы снова спотыкаемся, ибо попадаем в «заколдованный круг». Архитекторы изолировали себя и не доверяют архитектороведам, а последние с трудом пробиваются к еще не озвученным и закодированным словесным конструкциям зодчих для формирования науки о полноценной форме и инструментах ее создания. Именно такая наука может стать полноценным фундаментом для критики. Только преодолев «заколдованный круг», можно получить эффективно работающую систему: НАУКА – КРИТИКА.



2012 ▲ 2013

АРХИТЕКТУРНЫЙ ЕЖЕГОДНИК. САНКТ-ПЕТЕРБУРГ
Architectural Annual. Saint Petersburg

Samsung *DVM S*

Умное решение для бизнеса

Система кондиционирования *DVM S* обеспечит легкий монтаж и эффективную работу на любом объекте.



Самая высокая в мире энергетическая эффективность IPLV = 6,15

DVM S обеспечивает высочайшую экономичность за счет применения инверторных компрессоров и технологии инъекции хладагента.

IPLV: Коэффициент эффективности при частичной нагрузке



Мощность блока 22 л.с. (61кВт)

DVM S дает возможность экономии установочного пространства и стоимости монтажа с наружными блоками до 22 л.с. (61 кВт) и их объединением в комбинацию из 4 штук с суммарной производительностью на охлаждение до 88 л.с. (244 кВт).



Автоматическая диагностика

DVM S проводит полную автоматическую самодиагностику всего за 50 минут. Результаты можно получать в наглядном виде на портативные и мобильные устройства.



Единая служба поддержки Samsung Electronics: 8 (800) 555-55-55 (для бесплатных звонков из любого региона России)
 Подробная информация на сайте: www.samsung.com/ru E-mail: info@samsung.ru
 Товар сертифицирован. Реклама.

ТВОРЧЕСКИЕ КОНКУРСЫ В ЛЕННИИПРОЕКТЕ:



■ ЛЕННИПРОЕКТ в разные годы традиционно отмечается среди лучших проектных организаций России на творческих конкурсах различного уровня. В активе института сотни наград. Среди самых престижных есть и знаки признания коллег по Петербургскому союзу архитекторов – дипломы призеров конкурса Архитектон.

■ Особое место в жизни коллектива занимают творческие конкурсы, которые проходят в самом институте среди коллективов и специалистов мастерских. Первый творческий конкурс в ЛЕННИИПРОЕКТЕ состоялся в 2007 году.

■ Тогда руководство и актив профессиональной творческой организации института приняли решение проводить конкурс на «Лучший проект года» с тем, чтобы дать право и возможность каждому из сотрудников института проявить себя, продемонстрировать талант архитектора, инженера, дизайнера.

■ Год от года традиция крепла и развивалась. В 2009 году для оценки на конкурс впервые были представлены не только проекты, но и постройки. В конкурсе 2013 года номинаций уже шесть: многоэтажные жилые дома и комплексы – проекты и постройки, общеобразовательные учреждения – проекты и постройки, малоэтажное строительство, ландшафтная архитектура.

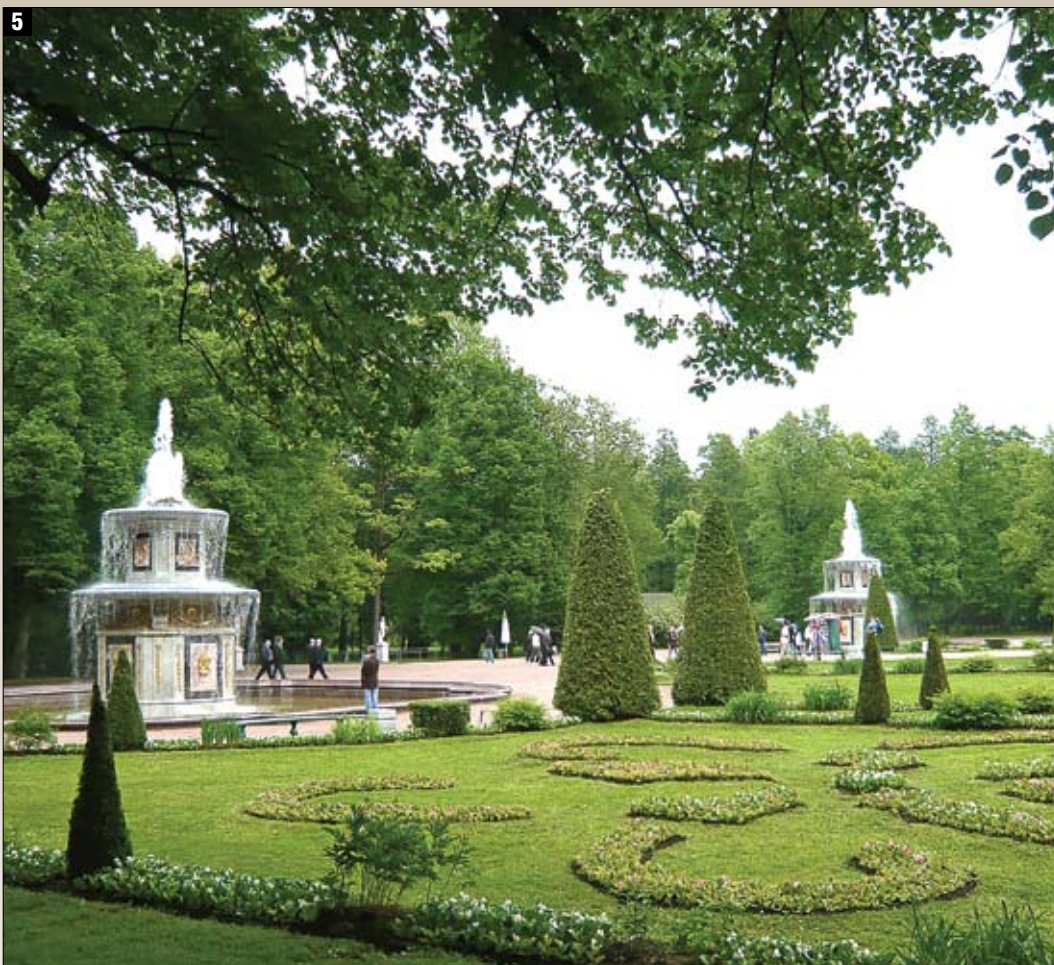
■ Традиционно сильным и представительным на протяжении всей истории конкурсов ЛЕННИИПРОЕКТА является состав жюри. В него входят ведущие действующие зодчие, профессора петербургских профильных вузов, академики архитектуры, руководители института. Благодаря профессиональной работе членов жюри каждый конкурс превращается в настоящую школу мастерства и обмена опытом.

Ю.П. Груздев,
генеральный директор ОАО «ЛЕННИПРОЕКТ»:

■ В институте существуют замечательные традиции, среди них и проведение ежегодной выставки лучших проектных работ и построек среди сотрудников и проектных подразделений. Ведь основным богатством института всегда были его специалисты. Здесь работают зодчие и инженеры разных поколений, чьим трудом создаются жилые кварталы и строятся здания и сооружения, достойно вписавшиеся в облик нашего города. Наиболее плодотворным результатом сотрудничества между проектными подразделениями и специалистами разных поколений, полагаю, и есть соревновательный дух. Ежегодные выставки – это замечательные события в жизни института, которые сплачивают коллектив.



ИСТОРИЯ И СОВРЕМЕННОСТЬ



Победители конкурса «Лучший проект года» 2013 года:

- Номинация «Многоэтажные жилые дома и комплексы» (проект) – жилой дом по адресу ул. Савушкина, 7, к. 3, лит. А (мастерская под руководством Марии Лапшиной).
- Номинация «Многоэтажные жилые дома и комплексы» (постройка) – 25-этажный жилой дом по адресу: ул. Оптиков, 47.
- Номинация «Общеобразовательные учреждения» (проекты) – проект школы с бассейном на 550 учащихся в Сестрорецке (квартал 38, к. 14).
- Номинация «Общеобразовательные учреждения» (постройки) – плавательный бассейн общеобразовательного учреждения, Пушкин, Кедринская ул., 10.
- Номинация «Ландшафтная архитектура» – проект сквера у стадиона ЛМЗ (Красногвардейский район Санкт-Петербурга).
- Номинация «Лучший проект малоэтажного строительства» – коттеджный поселок в Петергофе на Гостилицком шоссе, участок 1.

1 Жюри конкурса 2013 года: М.И. Лапшина, Е.М. Рапопорт, М.В. Сарри, Ю.И. Курбатов, Ю.П. Груздев, В.В. Попов

2 2007 – Победитель в номинации «Многоэтажные жилые комплексы» – проект комплекса в квартале №10 Юго-Запада

3 2008 - Победитель в номинации «Общеобразовательные учреждения» – общеобразовательная школа с плавательным бассейном, 2-я очередь

4 2009 - Победитель в номинации «Общеобразовательные учреждения» – ДОУ на 220 мест с бассейном, Северо-Приморская часть, кв. 56 АБ

5 2011 – Победитель в номинации «Ландшафтная архитектура» – реставрация римских фонтанов, ГМЗ Петергоф

6 2012 – Победитель в номинации «Многоэтажные жилые комплексы» – жилой дом, Приморский район, оз. Долгое, кв. 36 А

7 2013 – Победитель в номинации «Малоэтажное строительство» – комплекс индивидуальных жилых домов, Петергоф, Гостилицкое шоссе

Новое качество ремонта



Вы по достоинству оцените новую полукруглую кромку, которая:

- улучшает трещиностойкость шва в конструкциях;
- упрощает процесс шпаклевания, т.к. не требует использования армирующей ленты на продольных стыках (при применении шпаклевки КНАУФ-Унифлот);
- позволяет перейти на европейские стандарты шпаклевания.

Компания КНАУФ постоянно совершенствует свою продукцию, чтобы вы получали удовольствие от работы с качественными и современными отделочными материалами.

► www.knauf.ru

KNAUF
Немецкий стандарт

КНАУФ-АКУСТИКА. ЧИСТОЕ ЗВУЧАНИЕ ИНТЕРЬЕРА

Уже несколько десятилетий строителям, проектировщикам и архитекторам прекрасно известна ППГЗ – плита перфорированная гипсовая звукопоглощающая.

Компания КНАУФ усовершенствовала некоторые свойства продукта так, что в результате появился новый материал премиум-класса – звукопоглощающие гипсокартонные перфорированные плиты КНАУФ-Акустика.

Размер плит КНАУФ-Акустика зависит от типа и рисунка перфорации и составляет ~1200x2000 мм при толщине 12,5 мм.

Перфорация может быть круглой диаметром 8 мм или квадратной со стороной 12 мм.

В зависимости от рисунка перфорации различают следующие виды плит: сплошная перфорация, выполненная равномерно по всей плоскости плиты, и блочная перфорация, выполненная сгруппированными блоками.

Акустические свойства

Новые плиты КНАУФ-Акустика создают комфортную акустическую среду. Благодаря сквозным отверстиям и звукопоглощающему слою нетканого полотна, наклеенного на тыльную сторону листов, звуковая волна отражается менее интенсивно, поэтому в помещении не возникает эффекта «эха», снижается гулкость и улучшается восприятие речи.

Современные плиты КНАУФ-Акустика обеспечивают высокий коэффициент звукопоглощения. Материал с успехом применяется при отделке студий звукозаписи и кинотеатров, лингафонных кабинетов и учебных классов, больниц и гостиниц, аэропортов и вокзалов, офисных кабинетов и переговорных: одним словом, везде, где требуется повышенное звукопоглощение. Одними из первых реализованных в Санкт-Петербурге объектов, где применили новый материал, стали школа в Славянке и обновленный зал бывшего кинотеатра «Балканы». Сейчас уже в трех школах Санкт-Петербурга, построенных по новым проектам, использованы конструкции с обшивкой из звукопоглощающих плит КНАУФ-Акустика.

Технология монтажа

Новый продукт отличается разнообразием выбора кромок, формирующих стыки. При использовании прямой кромки 4ПК и комбинированной кромки 2ФК/2ПК швы между листами шпательются смесью КНАУФ-Унифлот. КНАУФ-Акустика 4ФК применяется для формирования плотного стыка, который не требует последующего шпатлевания. Будучи материалом для «сухого строительства», плиты КНАУФ-Акустика обладают всеми преимуществами этого способа отделки, что обеспечивает быстрый и технологичный монтаж без трудоемких «мокрых» процессов.

Декоративные свойства

Помимо отличных акустических характеристик, плиты КНАУФ-Акустика с круглой или квадратной перфорацией обладают декоративными свойствами. Нетканое полотно может быть черного или белого цвета, чтобы акцентировать перфорацию или, наоборот, визуально сгладить эффект ее присутствия. Черный флис лучше подходит для кинотеатров и концертных залов. Лицевая поверхность плит легко окрашивается необходимым количеством раз без потери акустических свойств. Этот прогрессивный материал открывает новые горизонты для творчества, дает возможность создавать бесшовные поверхности и экспериментировать с формой потолка, изобретать неповторимые интерьерные решения, в том числе криволинейные поверхности.



Северо-Западная сбытовая дирекция КНАУФ, Санкт-Петербург, Выборгская наб., д. 61
Тел./факс: (812) 718 81 94. E-mail: info-spb@knauf.ru www.knauf.ru

Учебный центр «КНАУФ Северо-Запад», Санкт-Петербург, ул. Егорова, д. 5/8
Тел.: (812) 495 35 11. Факс: (812) 495 35 12. E-mail: uz-spb@knauf.ru

KNAUF
Немецкий стандарт

JÄMERA

Live your dream

ФИНСКИЕ СОВРЕМЕННЫЕ КОТТЕДЖИ БИЗНЕС-КЛАССА



ПРОЕКТИРУЕМ

ПРОИЗВОДИМ И ОСУЩЕСТВЛЯЕМ ПОСТАВКУ МАТЕРИАЛОВ
СТРОИМ НА СЕВЕРО-ЗАПАДЕ РОССИИ И В ФИНЛЯНДИИ

Представительство JÄMERA (ЯМЕРА) в Санкт-Петербурге, специализирующееся на оказании комплексной услуги, включающей проектирование, производство и поставку материалов, а также строительство домов JÄMERA на территории Северо-Запада России и в Финляндии, приглашает к сотрудничеству архитекторов и проектировщиков нашего города, задействованных в сфере коттеджного строительства.

В рамках сотрудничества проводится обучение проектированию в соответствии с системой JÄMERA, оказывается техническая поддержка и предоставляются необходимые для удобной работы руководства и информационные материалы, в том числе в электронном виде.

Будем рады ответить на Ваши вопросы по телефону или по электронной почте, а также принять Вас в нашем салоне продаж для личной встречи.

ООО «Ямера», г. Санкт-Петербург,

ул. Чапаева, д. 15,

тел: (812) 740 1135

e-mail: info@jamera.ru

JÄMERA

www.jamera.ru



ДОМ ТВОРЧЕСТВА «АРХИТЕКТОР»

УВАЖАЕМЫЕ КОЛЛЕГИ!

Дом творчества «Архитектор» приглашает вас, ваших родных и друзей отдохнуть в тишине и комфорте на просторной, благоустроенной территории нашего Дома творчества в г. Зеленогорске.

Только для вас весь апрель действует спецпредложение

в будни

(с понедельника по пятницу) -20%

в выходные

(с пятницы по воскресенье) -10%

Наш адрес: г. Санкт-Петербург, г. Зеленогорск, ул. Курортная, 24.
Ждем ваших звонков по тел.: 433-33-40.

Сайт: www.zelenogorsk-dta.ru

Будем рады видеть вас в гостях!

укротить солнце



Солнце дарит нам тепло, позволяя экономить на энергопотреблении. Но как удержать его внутри дома зимой и не впустить в помещение летом? В поисках ответа ученые исследуют эффективность различных систем солнцезащиты, в частности, роллет, которые укрощают солнце, обеспечивая оптимальный температурный режим.

«Максимальные теплопотери – более 25% – происходят через окна, поэтому, если мы хотим сделать дом энергоэффективным, самое пристальное внимание нужно уделить именно им. – Говорит Станислав КУЗЬМИЦКИЙ, заместитель директора по маркетингу Группы компаний «АЛЮТЕХ», крупнейшего производителя роллетных систем на европейском пространстве. – Между стеклом и роллетным полотном создается так называемая воздушная подушка, которая препятствует проникновению холода. Это отличает роллету от жалюзи и других систем».

Испытания, проведенные Строительной ассоциацией Франции совместно с профсоюзом производителей защитных конструкций (SNFPFA), доказали, что благодаря использованию роллетных систем термоизоляция окна в средней полосе Евразии может повыситься до 55%.

К изучению подключаются и производители. Результат проведенного ГК «АЛЮТЕХ» комплекса испытаний роллет в международном институте Rosenheim (Германия) показал, что установка роллет снижает теплопотери через однокамерный стеклопакет на 30% и более. Это также полностью подтверждает соответствие роллет «АЛЮТЕХ» требованиям нового ГОСТ Р 52502-2012 по теплопроводности.

По данным немецких ученых, летним солнечным днем через окна в дом проникает около 160 kWh тепла, которого достаточно для подогрева 7000-литрового бассейна с +10 до +30°C. Высокую температуру в доме поддерживают мебель и пол, нагретые прямыми лучами солнца. Исследования SNFPFA показали, что благодаря роллетам способность окна пропускать солнечное тепло уменьшается до 70%. При этом температура внутри помещения снижается на 5°C и более, обеспечивая комфорт в помещении.

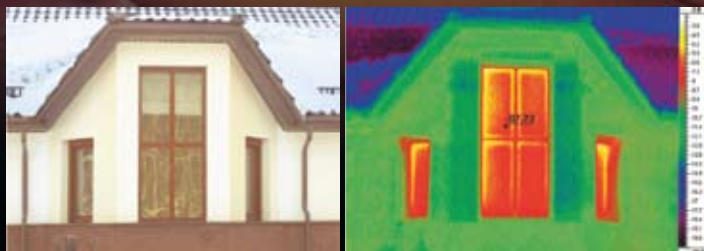


Рис. 1. Роллеты в открытом положении



Рис. 2. Роллеты в закрытом положении

Исследуя теплофизические свойства роллет, ГК «АЛЮТЕХ» провела тепловизионный контроль. Его суть состоит в проведении съемок дома при помощи тепловизора. Этот прибор позволяет наблюдать за распределением температуры поверхности, которое отображается как цветовое поле, где более высокой температуре соответствуют более теплые оттенки – желтый и красный.

Результаты тепловизионного контроля показали: при опускании роллетного полотна (рис. 2) температура внутри помещения повышается, а на наружной поверхности окна снижается на 4,3°C (температура наружного воздуха составляла в среднем -12°C.)

ALUTECH
GROUP OF COMPANIES



rotho blaas

НОВЫЙ ПРОЕКТ В РОССИИ



■ Rotho Blaas является итальянской мультинациональной компанией, базирующейся в альпийском регионе. Сегодня Rotho Blaas – ведущий разработчик и поставщик высокотехнологичных решений в строительном секторе древесины.

■ Rotho Blaas предоставляет широкий спектр передовых продуктов, машины для распила и обработки деревянных элементов и крепежные системы. Компания предлагает много новинок для строительства вентилируемых крыш и деревянных домов, а также линейку продуктов, предотвращающих от падения с высоты. При необходимости обеспечивается широкий спектр технических консультаций. Благодаря профессионализму, самоотверженности и квалификации наших сотрудников и внештатных помощников мы можем предложить персонализированную поддержку сети наших услуг и широкий спектр продуктов для облегчения повседневных проблем.

■ За последний 21 год Rotho Blaas сыграл важную роль в развитии строительного сектора древесины. Мы создали нашу позицию и теперь гордимся тем, что наши

клиенты считают нас «основной точкой отсчета» для предоставления практических и творческих решений для удовлетворения их потребностей.

■ Мы работаем в 18 странах мира, начали проекты на южноамериканском континенте. Особого внимания заслуживает новый проект в России – Rotho Blaas RU 000. Российское направление предприятия развивают 220 сотрудников.

■ Нашей целью всегда было приносить инновации в строительном секторе древесины через непрерывные исследования и разработки наших продуктов и услуг, а также для улучшения уровня жизни качества и экологической устойчивости.

*Игорь Ривный,
руководитель Rotho Blaas RU 000*

Rotho Blaas RU 000
Россия, 194044, Санкт Петербург,
Финляндский проспект, 4а
Тел.: +7 921 573 2889
russia@rothoblaas.com
www.rothoblaas.com
igor.rivny@rothoblaas.com

Офис Rothoblaas – крупной коммерческой компании, специализирующейся на оборудовании и инструментах для деревообрабатывающей промышленности.

На первом этаже находится собственно офис и складские помещения, а на втором этаже – выставочный зал. Целью проекта являлось создание оптимальной и солидной конструкции.

Здание построено в корпоративном фирменном стиле, выглядит современным и легко идентифицируется с деятельностью компании. Функциональность и лаконичность каркаса подчеркивается стеклянными панелями. Основной материал, использованный при строительстве, – дерево, ассоциирующееся с продукцией фирмы.

Архитектура: Monovolume architecture + design
Расположение: Курташ, Италия.
Менеджер проекта: Педо Побитцер.
Над проектом работали: Кристиан Голд, Барбара Уолдбос, Анджелика Мэйр.
Инженер-проектировщик: Бокон Бозен.
Заказчик: компания Rothoblaas Лимитед.
Площадь здания: 3700 кв. м.
Бюджет: 5,5 млн. евро.
Дата проекта: 2005 г.
Фотограф: Оскар Да Риц

HunterDouglas®

WINDOW COVERINGS

CEILINGS

SUN CONTROL

FAÇADES

LONDON · PARIS · NEW YORK · TOKIO · DUBAI · MOSCOW · SAINT PETERSBURG
hdcis@hunterdouglas.ru, +7 (495) 926-2351, www.hunterdouglascontract.com

