

Информационно-аналитический бюллетень  
«Архитектурный Петербург»  
№3(19) 2013

Свидетельство о регистрации СМИ:  
ПИ № ТУ 78 - 00938 от 03.08.2011г., выдано  
Управлением Федеральной службы  
по надзору в сфере связи, информацион-  
ных технологий и массовых коммуникаций  
от СПб и ЛО.

**Учредитель:**  
Некоммерческое партнерство  
«Архитектурный Петербург»  
(190000, Санкт-Петербург,  
ул. Большая Морская, д.52)

**Редакционная коллегия:**  
В.Э. Лявданский, М.А. Мамошин,  
О.С. Романов

**Главный редактор:** А.Н. Черенков

**Директор** Н.П. Никитина

**Дизайн и верстка:** Геннадий Вельте  
**Корректур:** Марина Крылова

**Адрес для писем:**  
190000, Санкт-Петербург,  
ул. Большая Морская, 52, офис 11

**(812) 312-59-17**  
archpeter@archpeter.ru  
www.archpeter.ru

Номер подписан в печать 20.05.2013  
Тираж 2500 экз.

Заказ № 22078 Типография КОСКО.  
СПб, 6-я Красноармейская ул., 24, офис 21

Редакция не несет ответственность за со-  
держание рекламных материалов.

Распространяется бесплатно.

## Первое заседание Совета по вопросам градостроительной деятельности

■ 16 апреля в Смольном состоялось первое заседание Совета по вопросам градостроительной деятельности в Санкт-Петербурге. В заседании приняли участие губернатор Георгий Полтавченко, вице-губернатор – руководитель Администрации Губернатора Санкт-Петербурга Игорь Дивинский, вице-губернатор Василий Кичеджи, руководители профильных комитетов, ученые, представители бизнес-сообщества, общественных организаций, депутатского корпуса города.

■ В состав Совета вошли представители Правительства города, исполнительных органов государственной власти, Законодательного собрания, профессиональных ассоциаций в области градостроительной деятельности, творческих союзов, предпринимательских, научных, образовательных объединений. Его возглавил губернатор Георгий Полтавченко.

■ От Санкт-Петербургского союза архитекторов в Совет входят: О.С. Романов, С.В. Гайкович, Е.Л. Герасимов, Р.М. Даянов, Ю.И. Земцов, М.А. Мамошин, С.И. Орешкин, В.В. Попов, Е.М. Рапопорт, Н.И. Явейн, В.А. Григорьев, Б.М. Кириков, А.А. Столярчук, С.В. Падалко, В.О. Ухов.

■ В начале заседания губернатор представил нового председателя Комитета по градостроительству и архитектуре – Олега Рыбина, который стал также главным архитектором Петербурга. В своей дальнейшей работе Совету предстоит обсудить ряд актуальных проблем и подготовить конкретные предложения для их решения. По мнению губернатора, городу необходим своего рода «экспертный предохранитель», который позволит раз и навсегда исключить градостроительные ошибки. Он подчеркнул, что отдельные проекты требуют экспертного обсуждения еще до начала их реализации, на этапе разработки проектной документации.

■ На первом заседании Совета были сформулированы стоящие перед ним задачи, затронуты вопросы необходимости совершенствования законодательства и нормативной базы архитектурного проектирования. Были отмечены особенности развития рынка недвижимости в северной столице, а также озвучен целый

ряд предложений градозащитного сообщества.

■ Всего в состав Совета вошли 78 человек. В их числе вице-губернаторы, 16 представителей исполнительных органов власти, 5 представителей Законодательного собрания. Также 15 членов Совета – это профессиональные архитекторы.

## Градсовет

■ 5 апреля в Комитете по градостроительству и архитектуре прошло очередное заседание Градостроительного совета под председательством главного архитектора Санкт-Петербурга Юрия Митюрева. На повестку дня было вынесено два вопроса:

■ 1. Рассмотрение функционально-планировочных и объемно-пространственных предложений (эскиз застройки) с целью внесения изменений в проект планировки территории и подготовки проекта межевания территории, ограниченной Московским пр., наб. Обводного канала, полосой отвода Балтийской линии Октябрьской ж.д., Благодатной ул., в Московском и Адмиралтейском районах и проектных предложений на окружающей территории.

■ Заказчиком проекта выступает ЗАО ССМО «ЛенСпецСМУ», проектная организация – ООО «Архитектурная мастерская «Студия-44». Доклад по данному проекту представил архитектор Никита Явейн, рецензирование работы провел архитектор Михаил Сарри.

■ Основные показатели: общая площадь земельного участка – 52 га, общая площадь квартир – 596 тыс. кв.м, общая площадь зданий 1112000 кв.м, 25% озеленения, парковки надземные и подземные – на пять тысяч машиномест и одна тысяча гостевых парковок.

■ Рассматриваемый квартал расположен в северной части проекта планировки «Измайловская перспектива», в границах участка находящаяся объекты культурного наследия – два депо и поворотный круг. В Царском депо предлагается разместить спортивные учреждения, остальные охраняемые здания переоборудовать под торговую функцию.

■ По словам Михаила Сарри, в целом проект оставляет благоприятное впечатление, замечания рецензента коснулись отсутствия разверток в подаче, формального подхода к расчету количества парковочных мест, а также стерео-

типности и однообразия выполнения жилых модулей. Кроме того, эксперт выразил опасения о трудностях согласования встроенно-пристроенных детских дошкольных учреждений на последующих стадиях проектирования.

■ В ходе обсуждения члены Градостроительного совета рекомендовали авторам доработать пешеходный каркас территории, обратить особое внимание на уточнение траектории парка и его окончание, добавить сюжеты, характерные для Московского проспекта, проработать вопрос инсоляции жилых помещений в замкнутых дворах.

■ Подводя итог обсуждению, Юрий Митюрёв отметил профессионализм подачи и доклада, позитивную идею создания парка, однако рекомендовал авторам рассмотреть возможность рассредоточения объектов образования по всей территории квартала, т.к. их концентрация в предложенном месте не оправдана.

■ По итогам общего голосования проект не согласован и отправлен на доработку с учетом замечаний Градостроительного совета.

■ 2. Рассмотрение эскизного проекта Комплекса по обслуживанию пассажиров по адресу Курортный район Санкт-Петербурга, ж/д станция Сестрорецк, участок ж/д «Водосливной канал – Заводской канал» 34 км. Заказчиком проекта выступает ООО «Гамма-Север», проектная организация – ООО «БВС».

■ Основные показатели: общая площадь участка – 4342,06 кв.м, площадь застройки – 2227,3 кв.м, этажность вокзала – 3 этажа, этажность вокзального комплекса – 4 этажа, общая площадь вокзала – 104,74 кв.м, общая площадь вокзального комплекса – 7167,09 кв.м.

■ Проектом предусматривается демонтаж существующего деревянного двухэтажного здания вокзала (постройки 19 века) и возведение на его месте нового здания вокзала и здания вокзального комплекса. Максимальная высота сооружения составляет 14,6 м.

■ Единственно было высказано пожелание о рассмотрении возможности воссоздания существующего здания вокзала. По итогам общего голосования проект был отклонен.

*Пресс-служба Комитета по градостроительству и архитектуре*

## НОВОСТИ

**Президент подписал закон об усилении ответственности за повреждение объектов культурного наследия**  
Владимир Путин подписал Федеральный закон «О внесении изменений в Кодекс Российской Федерации об административных правонарушениях», сообщила пресс-служба главы государства.

Новым законом подняты размеры штрафов за нарушения требований к сохранности объектов культурного наследия.

Теперь максимальные размеры штрафов для граждан составляют 300 тысяч рублей, для должностных лиц 600 тысяч рублей, для юридических лиц – от 5 до 60 миллионов рублей.

Сроки давности по делам о нарушении законодательства об охране объектов культурного наследия увеличены с двух месяцев до одного года. Глава 7 кодекса дополнена новыми статьями 7.141 «Уничтожение или повреждение памятников истории, культуры» и 7.142

«Невыполнение обязанности по приостановлению работ в случае обнаружения объекта, обладающего признаками объекта культурного наследия, или работ, проведение которых может ухудшить состояние объекта культурного наследия либо нарушить его целостность и сохранность».

**Олег Рыбин стал главным архитектором Санкт-Петербурга**

Новый председатель Комитета по

градостроительству и архитектуре Олег Васильевич Рыбин будет совмещать две должности. С 16 апреля он назначен главным архитектором Санкт-Петербурга. Юрий Митюрёв остается в должности первого заместителя председателя КГА. Интервью «Архитектурного Петербурга» с О.В. Рыбиным – на стр. 4-5.

**Смольный присудил премию в области архитектуры коллективу «Студии 44»**

Экспертный совет по премиям Правительства Санкт-Петербурга в области литературы, искусства и архитектуры за 2012 год определил номинантов. Всего в Комитет по культуре поступило 23 заявки на соискание премии в 12 номинациях.

В номинации «За достижения в области архитектуры» Смольный присудил премию архитектурной мастерской Никиты Явейна «Студия 44». Премия присуждена за архитектурное произведение «Академия танца под руководством Бориса Эйфмана».

**590 млн рублей выделяют на обследование территорий «Конюшенная» и «Северная Коломна – Новая Голландия»**

Комитет по строительству разместил заказ на выполнение работ по предварительному (визуальному) и детальному (инструментальному) обследованию многоквартирных домов и нежилых зданий, расположенных на территориях «Конюшенная» и «Северная Коломна – Новая Голландия» (исключением станут помещения,

находящиеся в частной собственности).

Для памятников, вновь выявленных объектов исторического наследия, подрядчик должен будет согласовать программу обследования с комитетом по государственному контролю, использованию и охране памятников истории и культуры. По результатам обследования будет определен адресный перечень объектов недвижимости, подлежащих проектированию, строительству и капитальному ремонту. А также перечень объектов культурного наследия, которые подлежат реконструкции и приспособлению для современного использования.

Стоимость контракта составит 589801210 рублей. Победитель открытого конкурса, которого выберут 13 июня, должен будет выполнить работы в течение 74 недель с момента заключения договора.

**MONUMENTALITA & MODERNITA-2013**

22-24 мая 2013 года в Петербурге прошла научная конференция MONUMENTALITA & MODERNITA-2013 «Классическая традиция в архитектуре и изобразительном искусстве Новейшего времени». Первый рабочий день пршел в Белом зале Дома архитектора (Большая Морская ул., 52), второй день – в СПбГАСУ (2-я Красноармейская ул., 4). Конференцию организовали Санкт-Петербургский союз архитекторов России (Совет по архитектурному и историческому наследию), журнал «Капителъ», Европейский университет в Санкт-

Петербурге, Санкт-Петербургский государственный архитектурно-строительный университет.

**Дни Тель-Авива в Санкт-Петербурге**

В рамках программы Дней Тель-Авива в Санкт-Петербурге в середине июня пройдет ряд мероприятий, связанных с архитектурой двух мегаполисов.

В Государственном Эрмитаже пройдут выставка «Белый город» (открытие - 11 июня) и симпозиум «Сохранение архитектурного наследия» (13 июня).

Мастер-класс израильских архитекторов состоится в Академии художеств 14 июня. В этот же день в Доме архитектора состоится творческая встреча израильских зодчих с активом Союза архитекторов Санкт-Петербурга.

**Выставка Design&Decor**

С 11 по 13 сентября 2013 года в выставочном комплексе «Ленэкспо» в Санкт-Петербурге состоится главное мероприятие северной столицы в области интерьерного дизайна, которое объединит лучших независимых специалистов и производителей со всего мира и позволит увидеть талантливые разработки завтрашнего дня уже сейчас.

Участие в мероприятии в качестве экспонента или просто посетителя – это возможность подтвердить свое звание профессионала для каждого, кто имеет отношение к миру интерьерного дизайна. Новый проект станет необходимой объединяющей площадкой для профессионалов индустрии дизайна и возможностью полу-

**GUARDIAN INGLASS**  
ДЕКОРАТИВНОЕ СТЕКЛО

## Шик и блеск в интерьере от Guardian

Текстура меняет представление о цвете. Ничто не сравнится в благородстве и утонченности, которые способно придать краскам стекло. Удивительный материал: прозрачный как вода и твердый как мрамор, сияющий, словно самоцвет и требующий осторожности, будто песчаная скульптура. Невзрачный осколок на дороге позволит равнодушно пройти мимо, яркий акцент в интерьере будет возвращать вновь и вновь к деталям увиденного.

DecoCristal от Guardian – благородное сияние цвета, лучший способ поставить восклицательный знак и придать шик помещению.

Керамическая краска самых разных оттенков, нанесенная на глянцевую поверхность листового стекла высочайшего качества оживает, когда смотришь на нее сквозь прозрачную фактуру. Шелковая гладь сказочного озера, на дне которого растянуты цветные полотна. DecoCristal – исполнитель роли в руках режиссера-дизайнера. Но сколько бы квадратных сантиметров ему ни отвели, оно всегда сработает как звезда Голливуда! Многоликое и разное – не только эстетика, но и функционал! Может быть глянцевым и на матовой основе, защищенное безопасной пленкой или в дуэте с устойчивым к царапинам покрытием DiamondGuard. Новинка на рынке интерьерного стекла в России. Потенциальный бестселлер, возможности которого еще оценят отечественные мастера.

Хотите знать больше об интерьерных стеклах Guardian? Смотрите детали на сайте [www.GuardianInglass.com](http://www.GuardianInglass.com)



чить уникальный опыт от международных компаний.  
www.designdecor-expo.ru

**В Москве зарегистрирована Национальная палата архитекторов**

В конце апреля Национальная палата архитекторов обрела легальный статус – после процедуры государственной регистрации в Министерстве юстиции Российской Федерации.

Главные цели палаты были продекларированы на учредительном собрании, а теперь закреплены в официальном Уставе: это регулирование профессиональной деятельности практикующих архитекторов – физических лиц. В числе первоочередных задач НПА – создание единого Реестра практикующих архитекторов России и доработка и утверждение российского стандарта профессиональной деятельности архитектора, других стандартов архитектурной деятельности. Одновременно палата займется:

- организацией послевузовской практической подготовки архитекторов, подготовкой к сдаче квалификационных экзаменов, проведением квалификационных экзаменов;
  - проведением аттестации архитекторов, формированием аттестационных комиссий, выдачей квалификационных аттестатов единого образца;
  - организацией разработки программ и требований по непрерывному профессиональному образованию и постоянному повышению профессиональной квалификации, реализацией этих программ на практике.
- Кроме того, вместе с Союзом архитекторов России и Национальным объединением проектировщиков НПА будет активно заниматься совершенствованием существующей нормативно-правовой базы и вопросами технического регулирования.

**Первая пресс-конференция нового председателя КГА**

17 мая в КГА прошла первая пресс-конференция нового Председателя КГА, главного архитектора СПб О.В. Рыбина, в которой принял участие президент Санкт-Петербургского союза архитекторов О.С. Романов. Олег Рыбин, в частности, сообщил о том, что петербургские власти инициировали разработку федерального закона, направленного на ограничение высотного строительства в 10-километровой

зоне от границы с Ленинградской областью. Предполагается, что застройка в этой «буферной» зоне будет не выше 10-12 метров.

Сказал новый главный архитектор города и о том, что структура КГА существенно меняться не будет, правда, за одним принципиальным исключением — будет восстановлена должность главного художника города, существовавшая в Петербурге до 2009 года. Последним эту должность занимал И.Г. Уралов.

Рыбин сделал также ряд важных заявлений о перспективах работы руководства комитета, которое, в частности, планирует оптимизировать работу по выдаче проектов планировки территорий, планов земельных участков и градпланов в охранных зонах города. Эксклюзивное интервью О.В. Рыбина читайте на стр. 4-5 № 3(19)/2013 «Архитектурного Петербурга».

**Заседание правления Санкт-Петербургского союза архитекторов России**

23 мая в Доме архитекторов прошло заседание правления Санкт-Петербургского союза архитекторов России с представлением главного архитектора города Санкт-Петербурга и совместная пресс-конференция с участием журналистов и основных средств массовой информации города.

**Выставка работ Александра Федченко**

17 мая в Доме архитектора состоялось открытие выставки работ Александра Петровича Федченко, архитектора, лауреата премии Правительства Санкт-Петербурга в области архитектуры за 2007 год, фестивалей «Зодчество» и смотра-конкурса «Архитектон», сотрудника Архитектурной мастерской Мамошина М.А. Открытие выставки совпало с началом сезона белых ночей в Петербурге. Большая часть работ мастера посвящена как раз питерским белым ночам, ему хотелось передать их красоту, серебристость, тишину, покой, ощущение города как декорации, уйти от открытости, глянцевости, используя приглушенные тона. Выставка продолжила свою работу до 30 мая.

**Полицентризм. Новые городские агломерации**

27 мая в Санкт-Петербурге в Зале инвестиционных проектов на пл. Островского, 11 прошел круглый

стол на тему «Полицентризм. Новые городские агломерации». Организаторами мероприятия выступили Совет по вопросам градостроительной деятельности в Санкт-Петербурге при Правительстве Санкт-Петербурга, Gorod 22, Гильдия управляющих и девелоперов, при поддержке Недели дизайна и архитектуры Санкт-Петербурга. Современные мегаполисы, являясь «локомотивами» глобальной экономики, обладают более сложной организацией, чем их предшественники XX века. Сегодня идет процесс возникновения новых городских агломераций, которые распространяются далеко за пределы исторического ядра. На смену преобладающей централизации выходит модель полицентризма, характерная для многих мировых столиц. В связи с тем, что ресурсы города ограничены, эффективное развитие должно учитывать новые требования: транспортную ситуацию, необходимость достаточного количества парковочных мест, сопутствующей инфраструктуры.

**Проектная сессия в Доме архитектора**

30 мая в Белом зале Дома архитектора на ул. Большой Морской, д.52 состоялась проектная сессия «Основные контуры развития г. Санкт-Петербурга в долгосрочной перспективе – 40 лет». Основной целью мероприятия являлась разработка проекта расширенного технического задания, определяющего основные направления и требования к разработке Стратегии социально-экономического развития г. Санкт-Петербурга на длительную перспективу – 40 лет, с выделением первой очереди – 20 лет.

**Дворец «Жастар» в Астане**

Архитектурное бюро «Студия 44» объявлено победителем международного конкурса на лучший проект Дворца молодежи в Астане. Это уже третья победа петербургской команды в Казахстане: ранее они обошли именитых западных конкурентов в борьбе за право проектировать Дворец творчества школьников (построен в 2011 году) и главный железнодорожный вокзал Астаны. На сей раз соперниками «Студии 44» были архитекторы из Португалии, Италии, Турции, Казахстана.

*По материалам информагентств и соб. инф.*

**Ушел из жизни**



**Эдуард Александрович Тышерский 1949-2013,**

один из ведущих архитекторов Санкт-Петербурга, который посветил всю свою трудовую деятельность любимому городу. Закончив архитектурный факультет Академии художеств, он с первых дней работы, сначала в институте «Леннипроект», а затем в архитектурных мастерских проявил себя талантливым зодчим, способным решать любые сложнейшие градостроительные задачи.

Его деятельность была по заслугам отмечена государственной премией в области архитектуры за постройку бизнес-центра на Невском пр., д.25. По его проектам были построены, и строятся сейчас, множество жилых и общественных зданий, как в центральной части нашего города, так и в новостройках. Эдуард Александрович был талантливым организатором проектного процесса, под его руководством трудилось большое количество специалистов разных направлений.

Память о нем будет жить в наших сердцах.

## ОЛЕГ РЫБИН: НОВОЕ – ЭТО НЕИЗБЕЖНОСТЬ



**Каким должен быть идеальный современный мегаполис с точки зрения градостроительства? Приведите примеры благоприятной городской среды в Нижнем Новгороде, Москве, Санкт-Петербурге.**

■ Идеальный современный мегаполис – город, победивший все семь (символическое число) основных проблем: перенаселение, пробки, аварии, экология, отходы, потеря лица, нехватка воды.

■ Проблемы перечислены не в порядке убывания, а как имеющие место быть. Примеры благоприятной городской среды в Москве, Петербурге и Нижнем Новгороде привести сложно по определению, но то, что Петербург и Нижний Новгород пока еще могут избежать сценария развития Москвы – очевидно. Все города России больны сегодня одной болезнью, только степень поражения разная.

■ Лечение перечисленных болезней мегаполисов нужно начинать с изменения постановки задач: «Проблемы больших городов решают в

малых». Перевернутый процесс урбанизации приводит к тому, что мы теряем и большие и малые города. В больших жить невозможно, а в малых – некому. Это разговор о стратегии развития страны и территорий в целом, но термина «агломерация» в Градостроительном кодексе России нет...

**Есть ли конкретные планы, намерения на новой должности председателя комитета по градостроительству и архитектуре и главного архитектора?**

■ Безусловно, есть. Надеюсь, то, чем я занимаюсь последние 17 лет, – городом, живущим сегодня, со всеми его болячками, проблемами, о которых мы порой забываем, разбрасывая ресурсы на какие-то сомнительные мега-проекты, – будет в полной мере востребовано в Петербурге.

**Что из специфики Петербурга представляется наиболее проблемным? А что наоборот – может помочь в деятельности главного архитектора города? Как вы относитесь к решению сохранить все здания, построенные до 1917 года?**

■ Петербург создан «по воле и плану». Из этой его специфики вытекает и задача – необходимость создания и, самое главное, соблюдения жестких и очень конкретных правил поведения.

■ Принципиальные положения градостроительного закона города не должны быть размыты или страдать ни при каких обстоятельствах, поскольку разрушение родовых качеств градообразования чревато потерей идентичности, а по сути, девальвацией понятия воли, некогда проявившейся на берегах Невы. Это и есть самый главный предмет охраны, с утратой которого забвение неизбежно.

■ Утрата родового свойства Петербурга как столицы государства также не прошла без последствий. Затевая

«город заложить», император, князь или воевода понимал его значение и смысл, а самое главное – чем город будет жить, его внешние и внутренние ресурсы. Потеря столичного ресурса для сложнейшего и трудного в жизнеобеспечении городского организма, требующего гораздо больше затрат, чем город, естественным образом возникший, может быть самым тяжелым для города. В том числе поэтому идет поиск новых форм и механизмов. Перевод части федеральных функций, скоростные и высокоскоростные коммуникации – это зарождение линейного города между двух столиц, что вполне естественным образом помогало бы и Москве и Петербургу.

■ Сказать, что все современное, все, что создается сегодня, заведомо хуже проверенных временем образцов, как-то неправильно, но на это как раз есть главный судья – время, которое все расставит по своим местам.

■ Все новое всегда ругали, новое тяжело приживается, но новое – это неизбежность. Любая ткань ветшает, рвется, вопрос в том, как мы умеем ее штопать, чинить, залечивать. Умение нежно работать в материале – это и есть культура.

**Что из опыта работы в городах России считаете необходимым и возможным использовать в СПб?**

■ Многослойность проблем и решаемых задач в Нижнем Новгороде и Москве в полной мере применима и к Петербургу. Это касается всего города от центра до пригородных территорий, где на землях сельскохозяйственного назначения нарастают квадратные метры.

**Юрий Митюрин остается в должности первого заместителя председателя комитета. Как будет выстроено взаимодействие и поделена ответственность?**

■ Слияние должностей председателя и главного архитектора – принципиальная политическая позиция, абсолютно правильная, но... Приглашение «варяга» на должность главного архитектора города – практика спорная. Нужно знать городскую географию, историю, еще лучше «историю болезни». Поэтому глубоко знающий тему Ю.К. Митюрёв совершенно необходим, как и все архитектурное сообщество Петербурга, на помощь которого я очень надеюсь. Также рассчитываю на поддержку коллег в Комитете по градостроительству и архитектуре, большинство из которых являются профессионалами высочайшего класса.

**Какая роль в градостроительной политике отводится Совету по градостроительству и архитектуре при губернаторе и какая – градсовету при КГА?**

Двухформатная работа советов проверена на практике Нижнего Новгорода и Москвы и при соответствующем отношении к их функционированию является идеальной моделью надежного фильтра. В ближайшее время мы обсудим и предложим модель взаимодействия двух советов. Возможно переименование совета при КГА в Архитектурный.

■ Обсуждение на градостроительном совете при Губернаторе крупных тем, определяющих идеологию развития города, стандарты жизни, градостроительную политику, знаковые проекты и нормативные документы, а на Архитектурном совете при КГА качество предлагаемых архитектурных и градостроительных решений, на мой взгляд, было бы самым нормальным распределением ролей.

**Как вы относитесь к градозащитному движению в Санкт-Петербурге? Как планируете взаимодействовать?**

■ Защитники появляются, когда есть нападающие. Вопрос – кто нападает? Точно не архитекторы. Мне кажется, при-

сутствует некая демонизация и тех, и других, звучит слово «мафия». Мафия – это семья, а о семье столько поговорок разных... Но что действительно серьезно – восполнение дефицита доверия. В любом случае рассчитываю на конструктивный диалог. Если он окажется невозможным в Петербурге, за ситуацией в котором следит вся Россия, будет очень жаль.

**Что бы вы назвали из наиболее удачных проектов последнего времени в нашем городе?**

■ Не хотел бы обозначать конкретные проекты, но знаю одно – успешных, адекватных, правильных для Петербурга проектов большинство. А неудачные настолько понятны по природе своего появления, что и комментировать нечего.

■ Но разбор полетов необходим, дабы избежать ошибок в дальнейшем, как по механизму принятия решений, так и по профессиональному осуждению качества проектов. Для этого и появился запрос на возобновление административного ресурса.

■ Вот небольшой исторический экскурс для иллюстрации – с 1992 по 1999 год главный архитектор Нижнего Новгорода А.Е. Харитонов был, по сути, заместителем мэра. В эти годы самовольные стройки были единичными ЧП, полностью отсутствовала анонимность проектов: не было ни одного объекта – проектируемого, строящегося или вводимого – без подписей автора и главного архитектора города.

**Союз архитекторов Петербурга для вас будет соратником или оппонентом?**

■ Являясь членом Союза архитекторов СССР с 1991 года, не вижу альтернативы сообществу, созданному по профессиональному принципу и решающему задачи совместно с главным архитектором города.

## Олег Васильевич Рыбин

главный архитектор Санкт-Петербурга

### Биография

Родился 12 февраля 1961 г. в Северодвинске Архангельской области. В 1985 г. окончил архитектурный факультет ГИСИ, в 2004 – Нижегородскую правовую академию по специальности «Юриспруденция». До 1996 работал в проектных институтах Минобороны, речного транспорта, в проектно-строительном предприятии

1996–2002 работал в Главном управлении архитектуры и градостроительства администрации Нижнего Новгорода

2002–2005 – заместитель главы администрации города, начальник Главного Управления архитектуры и градостроительства, главный архитектор Нижнего Новгорода, председатель Координационного и Градостроительного советов города.

2004–2011 – доцент кафедры Архитектурного проектирования ННГАСУ, председатель Государственной экзаменационной комиссии.

2005–2011 – первый заместитель директора Департамента градостроительного развития, главный архитектор Нижегородской области, заместитель председателя Градостроительного совета области, председатель Архитектурного совета.

С апреля 2011 работал в Комитете по архитектуре и градостроительству Москвы в должности Первого заместителя председателя комитета.

С июля 2012 – исполняющий обязанности руководителя Москомархитектуры.

15 апреля 2013 года занял должность председателя комитета по градостроительству и архитектуре – главного архитектора Санкт-Петербурга.

Член Союза архитекторов РФ с 1991 г., с 1996 г. – член правления Союза архитекторов РФ. Заслуженный архитектор России (2010).

Лауреат премии фестиваля «Зодчество» (2003, 2004), имеет золотой диплом международного фестиваля

«Зодчество-2008» в номинации «Архитектура и градостроительство регионов и городов России – Исторический город и новая архитектура», диплом Российской академии архитектуры и строительных наук, удостоен премии имени архитектора Алексея Гутнова за проект генплана Нижнего Новгорода (2010), диплома Союза архитекторов России и других.

В Санкт-Петербурге в Мраморном зале Российского этнографического музея в начале апреля прошла традиционная выставка «АРХИТЕКТУРА ПЕТЕРБУРГА 2013».

## АРХИТЕКТУРА ПЕТЕРБУРГА 2013



■ Биеннале современной архитектуры Санкт-Петербурга в 2013 году проводилась в четвертый раз. На выставке были представлены лучшие проекты и реализованные постройки, выполненные петербургскими архитекторами за последние два года.

■ В экспозицию включены новые объекты градостроительства, жилые и общественные здания, объекты реставрации и реконструкции, интерьеры и городской дизайн. В выставке приняли участие 20 архитектурных мастерских, входящих в состав Объединения архитектурных мастерских, а также проектные компании – члены Некоммерческого партнерства «Гильдия архитекторов и инженеров Петербурга». Ретроспективная часть выставки была посвящена творчеству теоретика и практика строительства транспортной инфраструктуры Игоря Георгиевича Явейна (1903–1980).

■ Образовательная программа выставки включала лекции ведущих петербургских и зарубежных архитекторов (из Голландии, Италии, Дании, Норвегии, Финляндии и Литвы) и кинопрограмму, составленную из архивных материалов Государственного музея архитектуры им. А.В. Щусева.

■ На открытии выставки состоялась презентация «Архитектурного ежегодника», представляющего лучшие проекты и постройки

петербургских зодчих, созданные в 2011–2012 гг.

■ Биеннале современной архитектуры Санкт-Петербурга проводится с 2007 года, за это время были показаны десятки новых работ петербургских архитекторов, выставку посетили тысячи зрителей. Традиционно пользуется популярностью дискуссионный формат лектория биеннале, который не ограничивается профессиональным общением, а приглашает к обсуждению всех желающих.

■ Лекционная программа осуществлена при поддержке Посольства Королевства Нидерландов в Российской Федерации, Нидерландского центра международной культурной деятельности SICA, Государственного центра современного искусства, Генерального консульства Королевства Норвегия в Санкт-Петербурге, Европейской комиссии, Датского института культуры в Санкт-Петербурге.

■ Кинопрограмма подготовлена при участии Государственного музея архитектуры им. А.В. Щусева.

■ Организаторы выставки:

- НП «Объединение архитектурных мастерских»
- Санкт-Петербургский Союз архитекторов России
- Гильдия архитекторов и инженеров Петербурга
- Петербургский благотворительный фонд культуры и искусства «ПРО АРТЕ»

О.С. Романов, президент Санкт-Петербургского Союза архитекторов



■ Четвертая биеннале – это показатель творческого ритма и складывающейся традиции.

■ Выставка – не только отчет о двухлетней деятельности архитектурного цеха Санкт-Петербурга, но и приглашение общественности к диалогу с профессиональным сообществом. В настоящее время на фоне повышенного интереса горожан к архитектуре, особенно при восприятии современных построек в контексте исторического центра, важен этот контакт. Для объективной оценки архитектурных произведений необходима не только любовь к своему уникальному городу, но и понимание сложной профессии «архитектор» и особенностей развития высококого искусства по имени «архитектура». И ничто так не дает эту возможность, как подобные выставки и общение в виде лекций и мастер-классов с ведущими архитекторами Санкт-Петербурга и приглашенными известными зодчими из-за рубежа. Верится, что биеннале отпразднует не только пятилетний юбилей, но и станет одним из главных явлений в жизни нашего великого города в будущем.

С.И. Орешкин, председатель ОАМ



■ О выставке, организованной известными петербургскими архитекторами в тревожное и неоднозначное время деловой стагнации, можно либо говорить абсолютно позитивно, просто исходя из факта ее появления, либо попытаться через призму представленных проектов как-то уловить те самые знаки времени, по которым измеряется деловая активность отрасли. Мне, в силу обстоятельств и ввиду давней и всесторонней погруженности в



процессы архитектурной деятельности, с риском быть обвиненным в предвзятости, сподручнее остановиться на первой положительной стороне прошедшего мероприятия.

■ Из позитивного: абсолютно очевидное повышение качества представленных работ, явный спрос на петербургскую архитектурную школу в регионах и ближнем зарубежье и, конечно, заметное укрепление позиций известных архитектурных команд. Определенными индикаторами успеха выставки стали приезд внушительной команды европейских звезд, полные лекционные залы во время мастер-классов петербургских мастеров и необычно пристальное внимание средств массовой информации. К тому же диалоги между архитекторами и посетителями выставки дали достаточно

много интересных идей по форме и содержанию материала, которые хотелось бы реализовать уже на следующей выставке в 2015 году.

**В.Э. Лявданский, председатель Коллегии СРО НП ГАИП**



■ Четвертая выставка лучших построек и проектов «Архитектура Петербурга 2013» была проведена в непростое время для нашей архитектуры. Традиционно на ней были представлены работы лучших архитектурных мастерских города, подавляющее большинство которых, так уж случилось, являются членами Гильдии архитекторов и инженеров Петербурга. Именно

поэтому Гильдия приняла активное участие в организации биеннале, благодаря чему некоторые инженерные компании получили возможность показать свои работы.

■ Чем запомнилась нынешняя выставка? Прежде всего – это явно возросший общий профессиональный уровень представленных работ.

■ Второе – очень интересная и разнообразная лекционная программа, большое внимание со стороны публики и СМИ.

■ Третье – выставка, как мне кажется, объективно отражает процессы, происходящие на проектом рынке города. Прежде всего, практически полное отсутствие бюджетных работ, что подтверждает тезис о том, что ведущие архитектурные силы в нашей стране (и в СПб) искусственно «отсечены» от государственного

заказчика. А ведь это, по официальной статистике, – половина реальных заказов в стране. В то же время даже самые успешные архитектурные мастерские вынуждены заниматься, к примеру, рядовым, чуть ли не типовым, жильем для того, чтобы остаться на плаву. Таким образом, творческий потенциал петербургских архитекторов в значительной степени не востребован.

■ И последнее – в частном разговоре известный литовский архитектор Гинтерас Чайканаускас, который был приглашен с мастер-классом на биеннале, отметил исключительную способность петербургских зодчих работать в контексте. Эта особенность, по его мнению, выгодно отличает петербургскую архитектурную школу, что и продемонстрировала прошедшая выставка.



ООО «Архитектурное бюро «ЯК»



ЗАО «АрхиКом»



ООО «Лявданский и Герасимов. Архитектурная мастерская»



ЗАО «БАНЕТ»



ООО «Предприятие «Каменное зодчество»

**Крупнейший в современной истории Петербурга архитектурный форум, естественно, привлёк внимание широкой общественности, специалистов и критиков. «Архитектурный Петербург» попросил дать оценку прошедшей выставки тех, кто имеет непосредственное отношение к архитектурному творчеству и к охране нашего великого города. Как принято в нашем издании, публикуем комментарии без купюр и сглаживаний, не всегда разделяя мнения авторов.**

**Ю.И. Курбатов, доктор архитектуры, член-корреспондент РААСН, академик МААМ (ИАА)**

**Развитие современного Петербургского модернизма – его плюсы и минусы (о выставке «Архитектура Петербурга 2013»)**

■ Прогресс развития заметен. Накопившаяся энергия архитекторов получила взрывообразную реализацию, поражает воображение количеством и качеством разработанных проектов и их блистательное графическое исполнение. Позволю предположить, что если бы Европа сняла ведомственные барьеры, то некоторые наши архитекторы смогли бы потеснить своих западных коллег. Но в любом стремительном развитии есть как плюсы, так и минусы.

■ Как мы знаем, содержанием модернизма изначально был синтез функциональных удобств, технологических и технических достижений с аллюзиями на абстрактное – чувственное искусство.

■ Вспомним, и это будет уместно, петроградский-ленинградский супрематический конструктивизм 1920–1930 годов.

■ Петербургский модернизм сегодня отличается высоким уровнем использования новейших технологических достижений и новых материалов. Однако видны издержки столь стремительного творческого бега. Некоторые предъявленные формы воспринимаются однообразно упрощёнными. Им не хватает элегантности, изящества, художественных деталей, не

хватает поэтического языка. Другими словами, в архитектуре, как правило, отсутствует необходимое сочетание «правильностей», обусловленных факторами, которые могут иметь точный расчёт, с «неправильностями» – выразителями духовного, поэтического содержания – его образов, знаков и метафор.

■ При этом важно вспомнить высказывание Ле Корбюзье после создания Капеллы Роншан: «Das Leben hat recht und der Architekt hat unrecht» (перевод на немецкий с французского). На русском это примерно звучит так: «Жизнь правильна, и архитектор неправилен». В конце творческой жизни Ле Корбюзье явно изменил свой взгляд на функционализм и все чаще начал говорить о поэзии в архитектуре.

■ Чем вызваны отмеченные недочёты в современной петербургской архитектуре:

- Стереотипами «правильной», но одномерной архитектуры недавнего прошлого.
- Отсутствием полноценного осмысления творческой практики, творческого процесса зодчих и его вербальных моделей, которые могут стать двигателями успешного и результативного творческого процесса.

- Процветанием коллективного эгоцентризма зодчих, которые, очевидно, считают, что любая архитектурная форма – следствие трех сил: зодчего, заказчика-инвестора и властных структур. А между тем, главная сила – Гражданское общество.

■ Напомню о том, о чем многие знают. Именно Гражданское общество разогревает культурный тигль, в котором варится архитектура. И представители общества вправе знать, как его культурные и интеллектуальные достижения находят отражение в архитектуре.

**В.М. Ривлин, архитектор**

**Биеннале завершена, забудьте?**

■ Недавно спросил одного из своих студентов, был ли он на выставке в Этнографическом. Он с готовностью ответил, что да, и тут же добавил: «Круто!» Такая столь же «убедительная» оценка со знаком плюс или минус звучала почти у всех, с кем мне доводилось беседовать на эту тему. Безапелляционность оценок – вот что обескураживает!

■ На самом деле палитра проблем в современной архитектуре Петербурга, как и в архитектуре

мировой, чрезвычайно пестра, многолика и противоречива. Поэтому я думаю, что следует воздерживаться от скоропалительных и незрелых оценок, которые так популярны у нас, ибо только вдумчивое и глубокое размышление, анализ и открытое обсуждение проблем смогут нас привести к положительным результатам на практике. Вот почему традицию биеннале, которая сложилась в нашем архитектурном сообществе и длится уже восемь лет, нужно всячески приветствовать, развивать и популяризировать. Нам, архитекторам, видимо, следует более активно выступать и в средствах массовой информации, не дожидаясь выведения проблем в публичное пространство в форме скандалов, сенсаций или провокаций.

Мы живём в переходное и сложное время трансформации привычных форм не только в сфере проектирования и строительства. Темпы этих трансформаций ускоряются, и от нас зависит, сможем ли мы справиться с этим ускорением. Ошибки в реализации наших проектов в этих условиях могут стать и фатальными. Достаточно вспомнить печальный опыт строительства вокруг гостиницы «Петербург» на Пироговской набережной. К сожалению, подобные примеры есть и на других площадках, их не следует замалчивать, их надо обсуждать.

■ Возвращаясь к главной теме, хочу прежде всего упредить нетерпеливых. В этом кратком очерке не будет раздачи поспешных оценок и рейтингов. Как я уже говорил, скоропалительность в оценках бессмысленна и вредна. В одном я убежден твердо: развитие архитектурного мышления налицо, разнообразие предлагаемых решений, равно как и амплитуда стиливых предпочтений, также впечатляет. Радует, что постепенно приходит осознание неизбежности ретроспективы в объектах, размещаемых в границах исторического центра. Безусловно позитивным является и появление новых типов индивидуального жилья в пригородах. По-прежнему огорчает увлечение наших инвесторов, а с ними и архитекторов строительством многоэтажного жилья вне границ исторического центра. Множатся проблемы в сфере элитного жилья и многоцелевых торговых комплексов и т.д.

■ Для глубокого анализа и



обобщения материала, представленного на биеннале, я думаю, его следовало бы расчленить на несколько типологических блоков согласно функциональным и стилевым особенностям. И только тогда каждому из этих блоков можно было бы уделить отдельный разбор в виде самостоятельных статей или очерков. Это позволило бы выявить и лидеров, и тенденции, и приоритеты. Так что биеннале завершился, но все еще только начинается! 18.04.2013 г.

**О.С. Романов, президент Санкт-Петербургского Союза архитекторов**

■ После каждой большой архитектурной выставки, к коим, несомненно, относится петербургская биеннале 2013 года, хочется проанализировать результат, определить тенденции, положительные и отрицательные особенности творческих процессов. Одиннадцатилетний опыт выпуска «Архитектурного ежегодника» и восьмилетний – проведения выставок творений петербургских архитекторов позволяет это сделать.

■ Первое, что бросается в глаза, – это продолжающееся коммерческое расслоение фирм на значительно перегруженные, более-менее перегруженные и мало перегруженные. Причем в последний разряд попадают архитектурные бюро с звонкими именами и высокими творческими достижениями.

■ Второе – радует повышение общего уровня работ, представленных на выставке. В том числе и на так называемом втором этаже, где отвели место для компаний, не входящих в Объединение архитектурных мастерских (ОАМ).

■ Третье – еще ярче проявилась тенденция стилистического решения зданий в формате «плюрализма идей»: от крайнего радикализма до ретро-предложений.

■ Четвертое – чувствуется некое «прогибание» архитекторов под давлением дилетантской ответственности при проектировании в зоне исторического центра.

■ Пятое – продолжается прессинг архитекторов со стороны инвесторов и заказчиков в отношении максимального выжимания коммерческой выгоды без всякого желания обращать внимание на эстетику городской среды.

■ Шестое – превалирование технологически выверенных, тщательно разработанных и по-

строенных, но «холодных» по восприятию зданий и сооружений.

■ Седьмое – малое количество серьезных градостроительных работ и архитектурных ансамблей, выполненных для Петербурга. Хочется надеяться, что на пятой биеннале современной архитектуры северной столицы будет представлено больше зданий, трогающих душу своей формой и концептуальной установкой на архитектурную изобретательность и чувство прекрасного.

**М.А. Мамошин, вице-президент Санкт-Петербургского Союза архитекторов**

### Отзыв о биеннале «Архитектура Петербурга 2013»

■ С полной уверенностью можно констатировать тот факт, что формат проводимого ОАМ в Мраморном зале Этнографического музея архитектурного биеннале установился и стал традиционным. Биеннале проводились 2007, 2009, 2011 и, наконец, в 2013 г. Проведение выставки в Этнографическом музее оказалось неслучайным, т.к. начало этой традиции было положено в 1936 г. первой выставкой «Архитектура Ленинграда за 18 лет». В четвертый раз прошла выставка, основной задачей которой, как всегда, был прямой диалог петербургского архитектурного сообщества с горожанами. Специфика данного диалога заключается в том, что он ведется напрямую, без посредников, которые, к сожалению, порой субъективно преподносят информацию об архитектурной жизни, внося непонимание между архитекторами и петербуржцами.

■ Первой особенностью прошедшей биеннале является тот факт, что масштабно представлен экспорт петербургской архитектуры в регионы и даже за рубеж. Это является продолжением традиций петербургской и ленинградской архитектуры, которая всегда была востребована и высоко ценится в нашей стране.

■ Второй особенностью биеннале является обращение к раннеленинградским архитектурным традициям. Это обращение убедительно прозвучало не только в ретроспективном разделе, где к 110-летию ленинградских конструктивистов Г.А. Симонова и И.Г. Явейна были представлены экспозиции, посвященные их творчеству. В работах некоторых современных мастеров мы можем видеть

обращение к нашим идентичным «нефигуративным» первоистокам.

■ Третьей особенностью биеннале является ее обращение к работам наших североамериканских соседей. Мастер-классы проводимые голландскими и скандинавскими архитекторами были актуальны и, надеюсь, принесут в будущем позитивное влияние на современный петербургский архитектурный процесс.

**В.К. Линов, почетный архитектор России, профессор МААМ**

■ Выставка становится все более важным событием в культурной жизни города, и это — следствие двух явлений.

■ Во-первых, проекты жилых и общественных зданий стали разнообразнее.

■ В последние два года были разработаны крупные спортивные, транспортные, культурные здания для Петербурга и других городов, комплексы жилых домов малой и средней этажности. Работы, например, АБ «Земцов, Кондияин и партнеры», АМ «Студия-44», АМ Трофимовых носят концептуальный характер, а не повторяют универсальные популярные решения.

■ Во-вторых, мощно прозвучала лекционная программа, в особенности лекции Виви Мааса (MVRDV), Марко Казаменти (Archea), Олега Харченко («Олимпстрой»). Удачно для слушателей, особенно для студентов, что были сопоставлены разные направления современной архитектуры, европейской и отечественной.

■ И все же... Рекламный характер презентации крупнейших архитектурных компаний несколько снижает ценность выставки. Интереснее было бы, по моему мнению, сравнивать расположенные по разделам работы разных авторов, относящиеся к одной и той же теме: жилые здания, конторские здания, социально-культурные объекты, проекты застройки, реконструкция промышленных зданий. Была бы возможность сравнивать разные подходы и вести продуктивные дискуссии. Мне, во всяком случае, приходилось метаться по выставке из конца в конец в размышлениях о прототипах, влияниях, тенденциях. Я понимаю, однако, что тематическое построение экспозиции требует специальной работы организаторов и критиков.



ООО «Архитектурное бюро М-ФОРМАТ»



ООО «ТАМ Гаврилова В.А.»



ООО «АПБ «Ловкачев и партнеры»



ООО «Грандтерьер - Атриум»



ООО «АМ Шендеровича»



«Мастерская СП»



ООО «Архитектурная группа «СРЕДА»



ООО «Экостройпроект +»



ООО «Интерколумниум»



ООО «ППФ «А.Лен»

**М.И. Мильчик, кандидат искусствоведения, заместитель председателя Совета по сохранению культурного наследия при Правительстве Петербурга**

■ Я – историк по преимуществу средневекового зодчества и, казалось бы, должен относиться к современной архитектуре безразлично (если не сказать критически), мера ее аршином прошлого, которое всегда кажется значительнее настоящего. Тем не менее это не так. Я люблю современные оригинальные решения, их скульптурность, даже дерзкие нарушения некоторых, почти незыблемых принципов тектоники в объемном построении... И тем не менее, если говорить об историческом центре Петербурга, то я убежден: он достиг оптимума в своем развитии. Если идти дальше, то это путь полного (не дай Бог!) или частичного разрушения соотношения доминант и средовой застройки, разрушения гармонии, пусть и относительной. Могут ли, например, развиваться исторические центры Рима или Флоренции, хотя они и несопоставимы с нашим относительно молодым городом? Петербург же, построенный на классицистических принципах, на самом деле очень хрупкий город: какая-нибудь «всего лишь» одна крышная реклама на доме Котомнина вносит кричащий диссонанс в ансамбль Невского проспекта.

■ На обычный вопрос «можно ли строить в историческом центре?» я тем не менее отвечаю утвердительно, но... Вся суть моего уверенного ДА и заключается в этом самом НО. Но – если новое строительство не связано со сносом рядовой ценной застройки и нарушением наших весьма жестких законов, которые, увы, так часто и так легко нарушаются... Но – если архитектор признает как главную ценность уже сложившиеся характеристики данной улицы, площади, набережной, существующую систему доминант, пусть даже локальных; если уважительное отношение к предшественникам и соседям является для него главным, а самовыражение (или самоутверждение) второстепенным, если при этом исключается вторжение в охраняемые панорамы и перспективы... Иными словами, при новом строительстве в историческом центре возможно и необходимо следовать принципу дополнительности, но ни в коем случае не имитации, стилизации, ибо последнее может свидетель-

ствовать лишь о собственной беспомощности и невозможности изъясняться на современном языке. После такого декларирования принципов можно перейти и к конкретным впечатлениям от апрельской выставки современной петербургской архитектуры. Теперь, по крайней мере, будет понятно, что мои оценки, конечно же, не лишены субъективности, тем не менее основываются на вышеозначенных критериях. Однако, только что их провозгласив, я тут же делаю шаг в сторону: некоторая оглядка на советскую неоклассику оказывается вполне оправданной в проекте административного здания «Транснефти», выполненном под руководством М.А. Мамошина. Здесь нужно было «поддержать» на новом этапе развития ансамблевую застройку Арсенальной набережной, в основном сформировавшуюся в 1950-е годы. Я бы сказал, что архитектор в этом случае подошел даже с излишней осторожностью: необходимо было усилить центральный акцент здания, может быть, сделав его подвышение, с учетом того, что оно замыкает перспективу проспекта Чернышевского и просматривается с дальних точек водного пространства Невы. На этих же принципах, но с использованием приемов архитектуры модерна тот же авторский коллектив интересно решил жилой дом «Таврический». Правда, здесь как раз мансардный этаж из темного стекла несколько нарушает гармонию, делая здание по сравнению с соседним чрезмерно массивным и перегружая его завершение, а потому оно проигрывает в изяществе по сравнению со своим ближайшим соседом по проспекту Чернышевского. Особенно это ощущается, когда смотришь на начало проспекта со стороны Невы, как раз от первого здания того же автора.

■ Однако если уважительное отношение к сложившейся среде в двух приведенных примерах очевидно, то остается лишь недоумевать: как под руководством Михаила Александровича был разработан проект застройки набережной Северной Двины в Архангельске? Там полный разрыв с традицией, попытка решить фасады с оглядкой на островерхние силуэты голландских домов, откровенно противостоящие характеру существующей (и уж тем более существовавшей в недалеком прошлом) застройки этого северного города, причем с резким нарушением масштаба (совсем близко идет историческая застройка набережной с зданиями-памятниками

в основном в два этажа). Это самый что ни на есть его исторический центр города. Как возможно, чтобы один и тот же творческий коллектив уважал наследие в родном городе и полностью пренебрегал им в другом?!

На выставке представлено несколько вполне петербургских контекстных решений, например, на Стремянной, 15 с характерной башенкой, акцентирующей угловое положение дома (архитектор Е.В. Подгорнов).

■ Однако из представленных для центра проектов самым ответственным и одновременно самым спорным является жилой дом на Мойке, 102 – на месте несуществующего Литовского замка (ООО «Евгений Герасимов и партнеры»). Бесспорно, детский сад здесь является диссонансирующим и может быть снесен, но напротив Новая Голландия! Благодаря же мансардному этажу проектируемый дом возвышается над соседними на 4,5 м, а массивный эркер лишь усиливает доминирующую роль в застройке, что с учетом окружения по меньшей мере неуместно. Это тот случай, когда нужен конкурс, когда нужно действовать по принципу «семь раз отмерь – один отрежь».

■ Контрастом к отмеченным лояльным решениям представит, увы, уже построенный дом «Бэтта» на Резной улице, 18/10 (ООО «Лявданский и Герасимов. Архитектурная мастерская»). И тектоникой фасадов, и по высоте он взрывает спокойное окружение. Никакого отношения к готике и уж тем более к венецианскому палаццо Ка д'Оро на Большом канале он, несмотря на декларацию авторов, не имеет. Авторы рассматривают свое создание изолированно, полностью пренебрегая контекстом и разрушая вид на Петроградскую сторону со стороны Малой Невки. Но в одном они правы: «Для владельцев квартир открываются прекрасные виды... на город поверх крыш окружающих домов». Это решение сродни печально знаменитому «Монблану», правда не столь заметному из-за расположения на периферии центра. Как такое стало возможным, как были получены согласования и чьи подписи стоят под ними – вопрос интересный, но остающийся пока без ответа. На выставке демонстрировался еще один вызов, брошенный историческому городу, будем думать, сделанный все же не из желания его разрушить, а из-за отсутствия опыта работы в среде, насыщенной ценнейшими памятниками

архитектуры и археологии. Я имею в виду работу «Архитектурной мастерской-три» по реконструкции набережной Александра Невского в Великом Новгороде. Они проектируют благоустройство в районе Ярославова дворища – территории объекта Всемирного наследия, в зоне строжайшей охраны. А между тем активное вторжение в эту и без того уже поврежденную среду выпрямленными береговыми линиями, современными приемами благоустройства, в частности, плиточным мощением, установкой современной скульптуры (причем вне зависимости от ее достоинств), устройством парадного лестничного спуска резко снижает роль замечательных памятников, беря акценты на себя и вызывая ассоциации с проектированием современных рекреационных зон... Все это свидетельствует о полном непонимании значимости того места, к которому столь неумело прикоснулись проектировщики. Хочется надеяться, что этот проект не будет реализован. Так или иначе он должен стать предметом всеобщего обсуждения экспертным сообществом.

■ В кратком обзоре я далеко не исчерпал всей палитры представленных на выставке проектов нового строительства в историческом центре. Тем не менее следует отметить, что в сравнении с двумя предыдущими выставками усилилась позитивная тенденция уважительно-почтительного отношения к наследию. И тут уместно вспомнить только что осуществленный, но почему-то отсутствовавший на выставке проект Второй сцены Александринского театра. Ю.И. Земцову с М.О. Кондяином и партнерами на удивление изысканно и изобретательно удалось его вписать в сложную конфигурацию двора-перехода от Фонтанки к площади Островского, при этом сохранив часть кирпичных стен старых мастерских театра, нигде не нарушив историческую среду, и в то же время решить здание в современной стилистике XXI века. Это хороший ответ на вопрос, сформулированный в начале моих заметок об апрельской выставке петербургских архитекторов: строить в исторических центрах старых городов можно, а подчас даже нужно, НО!

**А.Д. Марголис, председатель ВООПИК**

**Архитектура никогда не врет...**  
Четвертая по счету Биеннале современной архитектуры в Мраморном

зале Российского этнографического музея позволила составить более или менее ясное представление о проектах и «реализованных постройках», выполненных за последние два года. Отсутствие на этой масштабной экспозиции оригинальных, свежих идей в очередной раз свидетельствует о том, что «архитектура никогда не врет»: она абсолютно адекватно отражает свое время.

■ «Архитектура Петербурга 2013» наглядно показала, что в нашем городе отсутствуют современный Генеральный план, градостроительная стратегия и полноценная система управления проектированием и строительством.

Современный подход к архитектуре делает из нее бизнес, бизнес неряшливый и безответственный. Неудивительно, что эта экспозиция напомнила голландскому архитектору Вини Маасу «выставку недвижимости, где много картинок». Кстати о количестве «картинок». В Мраморном зале 20 архитектурных мастерских представили более 100 проектов. Такое обилие визуальной информации (зачастую к плотным рядам фотографий не приложено никаких сопутствующих текстов) заведомо превосходит возможности человеческого восприятия. Это не помогает «диалогу с обществом», который был объявлен одной из главных целей выставки. Тем не менее выставка в очередной раз наглядно показала, что в Петербурге фактически нет главного архитектора и главного художника; что для больших участков застройки нет полноценных проектов детальных планировок, которые должны предшествовать проектам застройки; что существующее законодательство не обязывает проводить необходимые архитектурные конкурсы даже по проектам зданий, которые строят в историческом центре, включенном в Список Всемирного культурного наследия ЮНЕСКО. Последствия всего этого налицо. Например, все случившееся с Крестовским островом в последние два десятилетия – от хаотичной высотной застройки восточной части до уничтожения Кировского стадиона Александра Никольского – градостроительная катастрофа. Сейчас аналогичная опасность угрожает намывным территориям на западе Васильевского острова (полностью разделяя оценку, которую дал Святослав Гайкович чудовищному проекту планировки, подготовленному американской компанией Gensler).

Но компания американская, а не петербургская, и поэтому проект публике не представлен. По той же причине за рамками выставки «Архитектура Петербурга 2013» остались Мариинка-2, злосчастные Новая Голландия и стадион на Крестовском острове.

■ Выявила ли выставка какие-то новые тенденции? Мне бросилась в глаза только одна. Очевидно увеличение доли культовых сооружений в общей массе построек и проектов, что говорит прежде всего о ценностных ориентациях нынешней власти и определенной части общества. Студия «Литейная часть 91» Рафаэля Даянова вообще ограничилась экспонированием своих проектов воссоздания церквей. Я вовсе не сторонник запрещения любого нового строительства в историческом центре. Просто мне хочется, чтобы современные проектировщики и застройщики находили общий язык с архитектурными традициями Петербурга и уважали закон. Между тем мы на каждом шагу сталкиваемся с образцами внеконтекстной архитектуры. Один из самых характерных примеров неуважительного отношения к архитектурному наследию является 8-этажный бизнес-центр на Херсонской ул., 12–14 (мастерская «Б2» Феликса Буянова), поглотивший здание типографии «Правды» Д.П. Бурышкина. Пример обратного порядка – жилой дом «Таврический» на пр. Чернышевского («Архитектурная мастерская Мамошина»). Эта современная постройка не искадила исторический контекст, а деликатно дополнила его. К сожалению, таких примеров крайне мало.

■ На выставке мое внимание было сосредоточено на проектах реконструкции Московского («Студия 44») и Финляндского (мастерская Евгения Подгорнова) вокзалов, общественное значение которых трудно переоценить. Оба проекта интересны, но далеко не бесспорны, они заслуживают всестороннего обсуждения в экспертном сообществе. И, разумеется, реконструкция петербургских вокзалов предполагает проведение конкурсов самого высокого уровня подготовки.

■ Заканчивая свои беглые заметки, хочу высказать пожелание к следующей, пятой выставке. У архитектурной выставки, ориентированной на диалог «с городом и миром», должна быть центральная ТЕМА, иначе она выглядит как рутинный отчет о проделанной за отчетный период работе.



ООО «Евгений Герасимов и партнеры»



ООО «Архитектурная мастерская Мамошина»



ООО «Архитектурная мастерская Рейнберга и Шарова»



ЗАО «Архитектурная мастерская Романова»



ООО «Союз 55»



ООО «Архитектурная мастерская Столярчука»

ЗАО «Архитектурное бюро  
«Земцов, Кондияин и партнеры»

ООО «АММ-проект»



ООО «Григорьев и партнеры»



ООО «Архитектурная мастерская «Б2»

**Владимир Колесников,**  
менеджер «Алютех  
Санкт-Петербург»

■ Для компании «Алютех» в Санкт-Петербурге выставка «Архитектура Петербурга» является важнейшим мероприятием, которое несет в себе имиджевую составляющую и способствует повышению узнаваемости бренда компании на строительном рынке СЗФО.

■ Данная выставка – место для демонстрации проектов, которые на данный момент дополняют городскую архитектуру не только в северной столице, но и за ее пределами, включая республику на постсоветском пространстве. А также дает представление, какими решениями архитектурные мастерские смогут украсить город. Это также площадка для встреч с партнерами, с которыми ГК «Алютех» работает не один год и планирует в дальнейшем продолжать участвовать в такого рода мероприятиях. Мероприятие было проведено на профессиональном уровне.

■ Очень успешно была организована программа выставки с выступлением и проведением мастер-классов ведущих архитекторов Санкт-Петербурга, Москвы, Финляндии, Дании, Италии, Испании, Нидерландов и Литвы, которые рассказали о проектах, реализованных их архитектурным бюро, а также о принципах, которых они придерживаются, проектируя то или иное сооружение.

■ От ГК «Алютех» выражаем огромную благодарность организаторам выставки в лице Исполнительного директора НП «Объединение архитектурных мастерских» Юлии Петровой, а также куратору выставки Александре Дмитриевой из Архитектурной студии ООО «Интерколумниум».

■ Наша компания уже не первый год участвует в совместных мероприятиях с архитекторами Санкт-Петербурга и планирует продолжать такого рода плодотворное сотрудничество в будущем.

**Эльвира Вахитова,** генеральный директор компании MARTINI в России и странах СНГ

■ Выставка «Архитектура Петербурга» является важным и значимым событием для архитектурного сообщества нашего города. Хороший вкус, эстетика и демонстрация высокого мастерства всеми участниками выставки позволяют наметить правильные ориентиры для дальнейшего развития города и российской архитектуры в целом.

■ Участие итальянских мастеров в становлении и развитии Санкт-Петербурга общеизвестно и признано во всем мире. Достаточно перечислить такие имена, как Д. Трезини, Б.Ф. Растрелли, Д. Кваренги, А. Ринальди и К. Росси.

■ Пользуясь случаем, компания «Мартини» пригласила нашего партнера – одного из ведущих итальянских архитекторов – Марко Казамонти для обмена опытом и идеями с ведущими архитектурными студиями Петербурга.

■ Марко Казамонти, являясь профессором кафедры архитектурного проектирования факультета архитектуры Генуэзского университета, редактором международного журнала Atea, руководителем архитектурной студии Archea Associati, имел возможность обсудить перспективы сотрудничества в Санкт-Петербурге, а также рассказать собравшимся в Мраморном зале слушателям о своем подходе к использованию архитектурного освещения в своих проектах.

■ Многие архитектурные мастерские Санкт-Петербурга уже имели положительный опыт сотрудничества с нашей компанией в своих проектах, высоко оценивая наш уникальный профессиональный сервис в области проектирования световых решений любой сложности и качественное и надежное инновационное светотехническое оборудование, которое мы производим в Италии.

■ Надеемся, что и те архитекторы, которые к нам обратятся впервые, по достоинству оценят наш профессионализм во всех деталях. Благодарим от лица компании MARTINI организаторов выставки, в частности председателя ОАМ Сергея Ивановича Орешкина и

редактора «Архитектурного ежегодника» Аллу Харуновну Богатыреву за всестороннюю поддержку нашего участия в выставке.

**Динара Бекташова,** генеральный директор Fagerhult Россия

■ В этом году компания Fagerhult Россия впервые приняла участие в выставке «Архитектура Петербурга 2013». Впечатления от участия в выставке самые положительные. Программа биеннале была весьма разнообразна, и помимо презентации лучших проектов, выполненных петербургскими архитекторами за последние два года, включала в себя ретроспективную часть, кинопрограмму и серию лекций отечественных и зарубежных архитекторов.

■ Наша компания в рамках выставки представила лекции директора «Академии света Fagerhult» (Fagerhult Lighting Academy) Хенрика Клаусена, охватывающие немаловажную для архитекторов тему влияния света на здоровье и жизнь человека. Не секрет, что высокий уровень общего освещения способствует хорошему самочувствию и настроению, а также, что самое важное, увеличивает продуктивность труда. Исследования, проведенные нашей компанией совместно с рядом европейских институтов, убедительно доказывают это. Освещение, созданное с учетом биоритмов человека, – несомненное преимущество в руках архитектора, ведь в таком случае можно говорить не только об эстетике, но, что очень важно, о комфорте подобного проекта. При этом использование современных технологий и систем контроля освещения позволяет уменьшить энергопотребление, что доказывает экономическую и экологическую целесообразность применения новых решений.

■ Хотелось бы отметить экспозицию выставки, включавшую в себя новые объекты градостроительства, жилые и общественные здания, объекты реставрации и реконструкции, интерьеры и городской дизайн. На первом этаже Этнографического музея, в стенах которого проходила биеннале, были представлены работы хорошо известных архитектурных мастерских («Игл Групп», «А.Лен», «Студия 44», «Студия

17», «Архитектурная мастерская Мамошина», «Интерколумниум» и др.), на втором – работы молодых архитекторов. Участие последних особенно ценно, ведь завтрашний день создается уже сегодня и молодым архитекторам отведена особая роль в создании Петербурга будущего.

■ Здесь хотелось бы провести параллель с амбициозными проектами шведских архитекторов нового поколения, о которых также упоминалось в лекциях г-на Клаусена. Молодежь активно использует медиатехнологии и предлагает решения потрясающей гибкости, т.е. такие, где пространство без труда преобразуется в зависимости от поставленных задач. При этом в центре любого решения всегда находится человек! Некоторые проекты вряд ли могут быть воплощены в жизнь, но очевидно, что новое поколение видит будущие общественные и офисные пространства в первую очередь как площадку для взаимодействия, общения и обмена свежими идеями.

■ Наша компания выражает признательность организаторам биеннале: НП «Объединение архитектурных мастерских», Санкт-Петербургскому союзу архитекторов России, Гильдии архитекторов и инженеров Петербурга, петербургскому благотворительному фонду культуры и искусства «ПРО АРТЕ». Мы надеемся на дальнейшее плодотворное сотрудничество.

**Алексей Калантаев, региональный менеджер по продажам Северо-Западного федерального округа компании AGC Glass Russia**

■ Компания AGC с радостью приняла участие в выставке «Архитектура Петербурга». Это яркое мероприятие, которое позволяет еще раз заявить о себе, а также способствует повышению узнаваемости бренда компании на строительном рынке СЗФО.

■ На выставке были представлены замечательные проекты, показывающие мастерство ведущих архитекторов Санкт-Петербурга. Многие проекты станут украшением города. Мероприятие было проведено на высокопрофессиональном уровне.

■ Наряду с экспозицией, были проведены мастер-классы от ведущих архитекторов Санкт-Петербурга, Москвы, Финляндии, Дании, Италии, Испании, Нидерландов и Литвы, которые рассказали о проектах, реализованных их архитектурным бюро, что было, безусловно, очень интересным. От компании AGC выражаем огромную благодарность организаторам выставки в лице исполнительного директора НП «Объединение архитектурных мастерских» Юлии Петровой, а также Куратору выставки Александре Дмитриевой из Архитектурной студии ООО «Интерколумниум»

**Дмитрий Белобров, региональный представитель ЗАО «Хантер Даглас»**

■ Каждые два года эта масштабная выставка напоминает нам о месте архитектуры в нашей повседневной жизни. Это прекрасная возможность собрать в одном месте выдающиеся работы архитекторов и продемонстрировать, сколь многогранным может быть их творчество.

■ Демонстрация работ известных студий вдохновляет молодежь на собственные смелые решения, а цикл лекций российских и зарубежных зодчих, а также компаний-партнеров дает необходимую информацию для воплощения идей в жизнь.

■ Выставка дает прекрасную возможность для приятного и неформального общения с единомышленниками и партнерами. Компания Hunter Douglas всегда гордилась своей причастностью к данному мероприятию и благодарна за предоставленную возможность поделиться своими знаниями о применении современных материалов и технических решений.

■ Особую благодарность выражаем организаторам выставки: Санкт-Петербургскому союзу архитекторов России, Гильдии архитекторов и инженеров Петербурга, НП «Объединение архитектурных мастерских» и лично: председателю коллегии ОАМ Сергею Ивановичу Орешкину, главному редактору «Архитектурного ежегодника» Алле Харуновне Богатыревой.



**А.Х. Богатырева, главный редактор издания «Архитектурный ежегодник Санкт-Петербург»**

В апреле 2013 года на торжественном открытии архитектурной биеннале «Архитектура Петербурга 2013» был презентован очередной «Архитектурный Ежегодник Санкт-Петербург».

Это одиннадцатое по счету издание продолжает концепцию Ежегодника ОАМ – преемника традиций «Ежегодников Императорского общества архитекторов-художников». Идея издания архитектурного ежегодника принадлежит великим мастерам начала XX века «Объединение архитектурных мастерских» Санкт-Петербурга возродило издание «Ежегодника». С 2000 по 2013 год совместно с издательством «Прописи» издано 11 томов, представляющих современную архитектуру Петербурга за 2011-2012 гг.

В издании традиционно представлено в основном творчество архитектурных коллективов, являющихся членами НП «ОАМ» и НП «ГАИП». Особенностью XI Ежегодника является, в отличие от предыдущих изданий, отсутствие работ иностранных архитекторов для Петербурга, а напротив, широко представлены работы петербургских архитекторов в Петербурге.

Огромная благодарность от редколлегии «Архитектурного ежегодника» всем участникам, предоставившим работы, и, конечно же, нашим партнерам, благодаря которым был издан очередной Ежегодник: Martini, Halfen, Glaskek, Schuco, Guardian, Hunter Douglas, Евростройсоюз, Ecorphon, Fagerhult.



ООО «Архитектурное бюро «Студия 17»



ООО «Архитектурное бюро «Литейная часть-91»



SPEECH Чобан & Кузнецов



ОАО «ЛЕННИИПРОЕКТ»

■ В рамках биеннале с лекциями выступили 18 ведущих российских и европейских архитекторов

**Санкт-Петербург:**

Святослав Гайкович («Студия 17»), Евгений Герасимов («Евгений Герасимов и партнеры»), Никита Явейн («Студия 44»), Владимир Григорьев («Григорьев и партнеры»), Михаил Мамошин («Архитектурная мастерская Мамошина»), Сергей Орешкин («А.Лен»)

**Москва:**

Олег Харченко (Госкорпорация «Олимпстрой»)

**Нидерланды:**

Вини Маас (MVRDV), Хан ван ден Борн (КСАР), Йорис Вейтс (West 8)

**Италия:**

Марко Казамонти (Archea Associati)

**Испания:**

Энрик Руиз Гели (Cloud 9)

**Финляндия:**

Антти-Матти Сиикала (SARC Architects)

**Дания:**

Хенрик Клаусен (Fagerhult Lighting Academy), Уффе Лет, Карстен Гори (Leth&Gori)

**Литва:**

Лютаурас Някрошюс, Гинтарас Чайкаускас (UAB «Architekturos linija»)

■ Традиционно в параллельной программе выставки прошли видеопоказы. В этом году кинопрограмма была подготовлена при участии Государственного музея архитектуры имени А.А. Щусева. Широкой публике были представлены фильмы из архива музея:

Фильм о модели непостроенного Большого Кремлевского дворца (архитектор В.И. Баженов) (48 мин., 2013);

Голландские берега (43 мин., 2009);

Георгий Гольц (17 мин., 2010);

Хроники Дома правительства (29 мин., 2011);

Фильм из хроники о реконструкции Москвы в 1930–1950-е гг. (9 мин., 2012);

Дворец пионеров – каким он был (20 мин., 2012).

■ Кроме того, у посетителей выставки была возможность познакомиться с историей жизни и творчеством архитектора Евгения Адольфовича Левинсона, а также увидеть фильмы, рассказывающие о судьбе выдающегося архитектора Иосифа Григорьевича Лангбарда – «Застывшая музыка Лангбарда» (2010), «Архитектор Лангбард. Невостребованный архив» (2013).

■ В секции молодых архитекторов были представлены результаты мастер-класса по «зеленой архитектуре», организованного осенью 2012 года для студентов-дипломников петербургских архитектурных вузов. Мастер-класс проводился архитекторами Студии KATOxVictoria (Дания) в рамках проекта фонда «ПРО АРТЕ» «Слушая архитектуру, сочиняя пространства», поддержанного Европейским Союзом.

■ Всего выставку посетили более 12000 человек.





# Новое качество ремонта



**Вы по достоинству оцените новую полукруглую кромку, которая:**

- улучшает трещиностойкость шва в конструкциях;
- упрощает процесс шпаклевания, т.к. не требует использования армирующей ленты на продольных стыках (при применении шпаклевки КНАУФ-Унифлот);
- позволяет перейти на европейские стандарты шпаклевания.

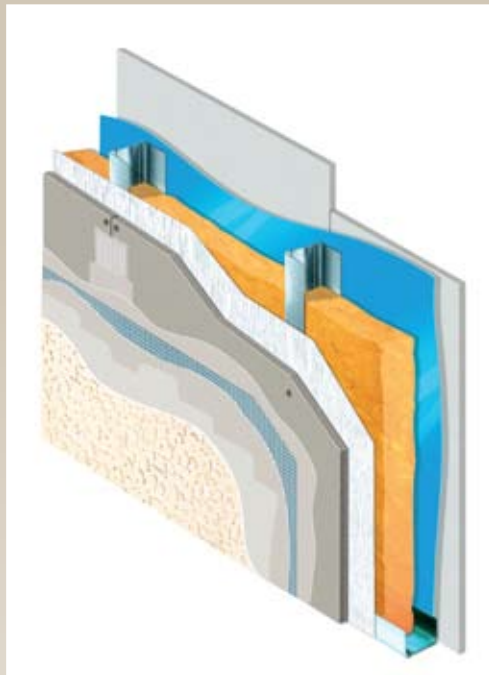
Компания КНАУФ постоянно совершенствует свою продукцию, чтобы вы получали удовольствие от работы с качественными и современными отделочными материалами.

► [www.knauf.ru](http://www.knauf.ru)

**KNAUF**  
Немецкий стандарт



# АКВАПАНЕЛЬ. БОЛЬШЕ ПРОСТРАНСТВА



**Тоньше, легче, прочнее и универсальнее.** Такими хотят видеть строительные материалы сегодня. Но путь современным материалам в массовое строительство чаще всего преграждают укоренившиеся убеждения, традиции или привычки. Наружная стена КНАУФ с технологией АКВАПАНЕЛЬ® ломает устаревшие традиции, позволяя создавать конструкции, проектирование которых было трудно себе представить ранее. Стены, которые изящно изгибаются, давая больше пространства и полезной площади. Стены, которые вдохновляют на новые идеи, открывают свежий взгляд на вещи, предлагают лучшие способы строительства.

**Наружная стена КНАУФ АКВАПАНЕЛЬ®** является новым поколением строительных конструкций, с помощью которых возможно создание долговечных структур, обладающих большей строительно-физической эффективностью в сравнении с привычными конструкциями из кирпича и блоков.

Данная стена в качестве несущей ограждающей конструкции здания формирует климатически устойчивую оболочку, способную выдерживать экстремальные погодные условия и противостоять повышенной влажности окружающей среды. Благодаря тому, что в базовом компоненте системы – **цементно-минеральной плите АКВАПАНЕЛЬ®** – отсутствуют какие-либо органические включения, она совершенно не подвержена образованию плесени, не размягчается и не набухает под воздействием влаги.

В связи с тем, что конструкция стены изготавливается методами сухого строительства, она обладает всеми преимуществами этого прогрессивного метода: при сохранении одних и тех же показателей по огнестойкости, звуко- и теплоизоляции **экономится до 65 % веса конструкции и до 40 % толщины стены. Меньший вес стены означает меньшую нагрузку на фундамент и перекрытия, а значит, и экономию на стоимости фундамента и железобетонного каркаса.** При сравнительно высокой стоимости отдельных компонентов системы, общая стоимость конструкции оказывается существенно ниже. Меньшая толщина стены, в свою очередь, означает, что при одном и том же внешнем периметре здания возможно увеличение до 8 % полезной площади внутреннего пространства. И хотя эти стены тоньше, они обеспечивают такие же теплотехнические характеристики, как и обычные стены, благодаря использованию принципа слоистой конструкции, предоставляющей пространство для применения эффективной изоляции.

Наружная стена КНАУФ АКВАПАНЕЛЬ® поставляется в виде отдельных строительных материалов, монтируемых непосредственно на строительной площадке, и устанавливается быстрее, чем кирпичные или блочные стены. Это позволяет на 27 % быстрее закрывать тепловой контур здания и приступать к последующим отделочным работам, что ведет к соблюдению сроков сдачи здания в эксплуатацию и быстрейшей окупаемости инвестиций.

**Несмотря на свой ультратонкий дизайн, наружные стены жесткие, прочные, сейсмостойкие, способные выдерживать даже самые серьезные погодные или механические нагрузки.** Основу стены составляет плита АКВАПАНЕЛЬ® Наружная, представляющая собой листовую материал с цементным сердечником, содержащим минеральные наполнители, облегчающие вес плиты. Плита с обеих сторон покрыта армирующей стеклосеткой, придающей материалу дополнительную прочность. Такой состав материала отражается на ее уникальных свойствах. Щелочная среда плиты препятствует развитию любых видов плесени.

**Стопроцентная влагостойкость материала означает прочность конструкции даже в условиях мокрого режима эксплуатации.** Эта особенность выгодно проявляет себя в плите для внутреннего применения – АКВАПАНЕЛЬ® Внутренняя, с помощью которой возводятся самые изысканные внутренние конструкции при отделке бассейнов, саун, бань, общественных кухонь, прачечных, больничных палат и т.п.

Как Наружная стена КНАУФ АКВАПАНЕЛЬ®, так и решения для мокрых помещений с помощью АКВАПАНЕЛЬ® Внутренняя соответствуют высоким требованиям экологической устойчивости в архитектуре и строительстве.

**Цель КНАУФ – помочь создавать здания, которые предоставляют людям возможности для роста и пространство для жизни.** Наша технология используется в самых разных областях: от офисных зданий, больниц и гостиниц до спортивных арен и спортивно-оздоровительных сооружений.

Наружная стена КНАУФ АКВАПАНЕЛЬ® и решения для мокрых помещений АКВАПАНЕЛЬ® Внутренняя помогают архитекторам отказываться от обыденного мышления и более смело внедрять инновации. Благодаря более тонким и легким материалам старые ограничения уходят в прошлое, при этом впечатляющие купола и дополнительные надстройки, которые были бы невозможны при использовании традиционных строительных материалов, теперь становятся осуществимыми.

Северо-Западная сбытовая дирекция КНАУФ, Санкт-Петербург, Выборгская наб., д. 61  
Тел./факс: (812) 718 81 94. E-mail: info-spb@knauf.ru www.knauf.ru

Учебный центр «КНАУФ Северо-Запад», Санкт-Петербург, ул. Егорова, д. 5/8  
Тел.: (812) 495 35 11. Факс: (812) 495 35 12. E-mail: uz-spb@knauf.ru

**KNAUF**  
Немецкий стандарт

# НОВЫЕ ТРЕНДЫ В ДИЗАЙНЕ ИНТЕРЬЕРА

Компания AGC Glass Russia следует новым тенденциям в дизайне, демонстрируя новый взгляд на применение интерьерных продуктов. Дизайнерские тенденции сезона весна-лето 2013 года акцентируют внимание на интересных, оригинальных и стильных решениях в оформлении интерьера, которые можно воплотить в жизнь с помощью стекла.

## ■ ЦВЕТА И ЛИНИИ

Находкой для дизайнеров и лидером потребительской симпатий является интерьерное стекло компании AGC - Lacobel & Matelas. Стекло, покрытое высококачественным цветным лаком, который придает стеклу эстетичный непрозрачный вид. В этом году яркие расцветки стен уступили свои позиции классическим и спокойным цветам. В 2012 году компания AGC обновила стандартную линейку RAL в соответствии с последними трендами моды, так как ведущие дизайнеры также отдают предпочтение природным оттенкам и цветам камня, дерева и воды.

## ■ ПРОСТРАНСТВО И ФОРМЫ

При планировке квартир ведущие дизайнеры отдают предпочтение квартирам-студиям, совмещающая в одном пространстве функции кухни и гостиной, лоджии и кабинета. Необычные решения и современные технологии позволяют видеть уже привычное нам по-новому. Полезное место не должно пустовать бесцельно.

Возвращаются в моду геометрические фигуры и ассиметричные узоры.

Clearvision (просветленное стекло), Cast Glass (узорчатое стекло).

## ■ ОСВЕЩЕНИЕ

Именно уникальные световые решения позволяют подчеркнуть индивидуальность интерьера и выработать сценарии освещения различных функциональных зон. Неоспоримым преимуществом стекла является его уникальная способность преломлять сочетания света и тени. Oltreluce (декоративное узорчатое стекло).

## ■ ИННОВАЦИИ

Уникальный способ оживить стекло при сохранении абсолютной его прозрачности возможен только с продуктом Glassiled. Это новый продукт компании AGC со встроенными светодиодами. Архитекторы и дизайнеры могут создавать множество различных эффектов, играя с расположением светодиодов и структурой стекла.

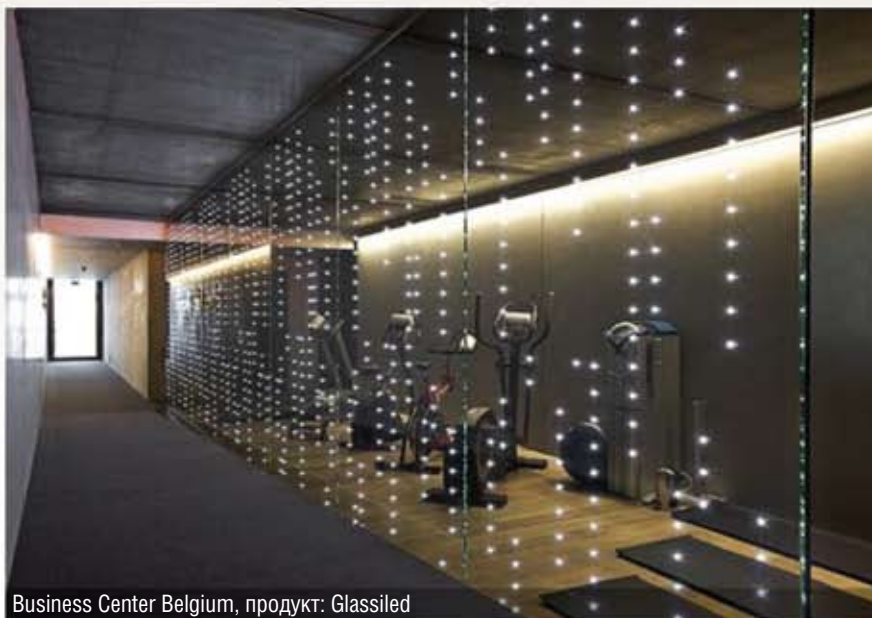
Стекло становится новым способом коммуникаций. Откройте для себя новые границы, вдохните жизнь в любой интерьер, поразите воображение и оживите пространства яркими цветовыми акцентами, благодаря органичному симбиозу инновационных технологий компании AGC Glass Russia!



Головной офис компании Calzedonia. Монтаж: «НАЯДА», продукт: Clearvision



Офис SNS. Монтаж: Argentum Group, продукт: Lacobel Black & Pure White



Business Center Belgium, продукт: Glassiled



GLASS UNLIMITED

AGC Glass Europe - 119019 Россия, Москва,  
Гоголевский бульвар, 11

Тел.: +7 (495) 411-6565, факс: +7 (495) 411-6564

www.YourGlass.com www.agc-glass.eu

# Samsung *DVM S*

## Умное решение для бизнеса

Система кондиционирования *DVM S* обеспечит легкий монтаж и эффективную работу на любом объекте.



### Самая высокая в мире энергетическая эффективность IPLV = 6,15

DVM S обеспечивает высочайшую экономичность за счет применения инверторных компрессоров и технологии инъекции хладагента.

IPLV: Коэффициент эффективности при частичной нагрузке



### Мощность блока 22 л.с. (61кВт)

DVM S дает возможность экономии установочного пространства и стоимости монтажа с наружными блоками до 22 л.с. (61 кВт) и их объединением в комбинацию из 4 штук с суммарной производительностью на охлаждение до 88 л.с. (244 кВт).



### Автоматическая диагностика

DVM S проводит полную автоматическую самодиагностику всего за 50 минут. Результаты можно получать в наглядном виде на портативные и мобильные устройства.



Единая служба поддержки Samsung Electronics: 8 (800) 555-55-55 (для бесплатных звонков из любого региона России)  
 Подробная информация на сайте: [www.samsung.com/ru](http://www.samsung.com/ru) E-mail: [info@samsung.ru](mailto:info@samsung.ru)  
 Товар сертифицирован. Реклама.



# АРХИТЕКТУРНЫЙ ПЕТЕРБУРГ

№3(19)2013

май

Издается с октября 2010 года

[www.archpeter.ru](http://www.archpeter.ru)

Информационно-аналитический бюллетень Союза архитекторов Петербурга, ОАМ, СРО НП «Гильдия архитекторов и инженеров Петербурга»



## ДОМ ТВОРЧЕСТВА «АРХИТЕКТОР»»

Уважаемые друзья!

Дом творчества «Архитектор» приглашает вас, ваших родных и друзей отдохнуть в тишине и комфорте на просторной, благоустроенной территории нашего Дома творчества в г. Зеленогорске.

Одноместный номер ■ Двухместный номер  
Двухместный Комфорт ■ Двухкомнатный Люкс

Со Спецпредложениями  
можно подробнее ознакомиться на сайте



Наш адрес: г. Санкт-Петербург, г. Зеленогорск,  
ул. Курортная, 24. Тел.: 433-33-40.

[www.zelenogorsk-dta.ru](http://www.zelenogorsk-dta.ru)

Будем рады видеть вас в гостях!



АРХИТЕКТУРА ПЕТЕРБУРГА

2013

В Российском Этнографическом музее прошла выставка лучших проектов и построек



Первое интервью  
нового главного архитектора Петербурга,  
председателя КГА О.В. Рыбина