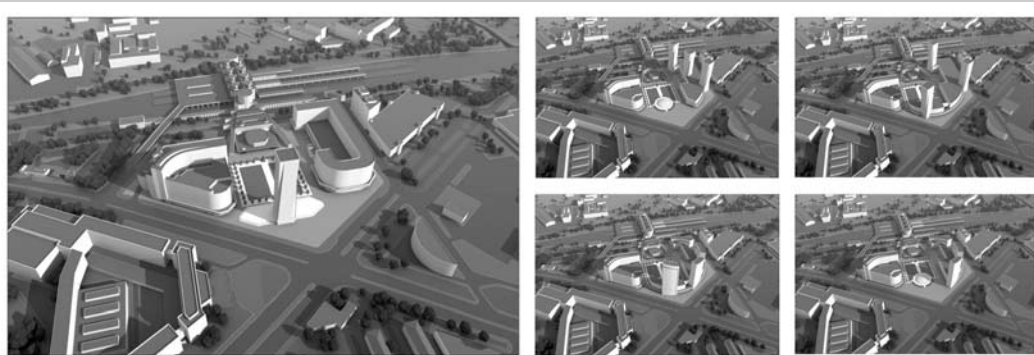


7 февраля 2014 года в Комитете по градостроительству и архитектуре состоялось очередное заседание Градостроительного совета при Правительстве Санкт-Петербурга. На рассмотрение были вынесены два проекта.

■ Первым был повторно рассмотрен проект застройки территории квартала 17Б, ограниченного Уткиным пр., продолжением пр. Энергетиков, пл. Карла Фаберже, Заневским пр., проездом между кварталами 17Б и 17В и продолжением Гранитной ул. Напоминаем, что заказчиком данного проекта является ООО «Международная», проектировщиком – ООО «Студия АДМ». С докладом выступил главный архитектор проекта Дмитрий Седаков, который представил доработанный с учетом замечаний Градостроительного совета проект многофункционального



комплекса на рассматриваемой территории («Заневский Каскад-3»). В частности были представлены несколько вариантов объемно-пространственного и планировочного решения проектируемых объектов, каждый из которых предполагает снижение высоты башен до 100 м согласно закону Санкт-Петербурга от 19.01.2009 №820-7 «О границах зон охраны объектов культурного наследия на территории Санкт-Петербурга». Представленные проекты сопровождались анализом восприятия возводимого объекта с разных точек визуализации охраняемых исторических панорам и видов исторического центра Санкт-Петербурга. При этом докладчик отметил, что основная функция высотных башен – визуальное обозначение зоны Ладожского вокзала. Вновь вызвала вопросы транспортная схема: по мнению членов градостроительного совета, представленные варианты не решают всех проблем участка в отношении транспортной и пешеходной доступности.

■ По мнению большинства членов Градостроительного совета, необходимость визуального обозначения такого важного транспортного узла, как Ладожский вокзал, существует, однако ни один из представленных вариантов не решает этой задачи. В этой связи членами Градостроительного совета было предложено проектировщику рассмотреть возможность возведения двух башен, олицетворяющих «ворота города». В завершение рассмотрения первого вопроса председатель Градостроительного совета Юрий Митюрёв отметил, что основная цель повторного рассмотрения данного вопроса – выбрать один из представленных вариантов для дальнейшей разработки с учетом замечаний Градостроительного совета. По итогам голосования было

решено принять за основу для дальнейшей разработки с учетом высказанных замечаний и предложений вариант 4 с открытой площадью перед вокзалом и одной башней.

■ Во второй части заседания согласно повестке дня были рассмотрены материалы объемно-планировочных решений многоквартирного жилого дома со встроенными помещениями и встроенно-пристроенной автостоянкой по адресу: Санкт-Петербург, Петроградский район, ул. Мира, д. 36. Заказчик – ООО «Коннолахтинский 55», проектировщик – ООО «ГРАСТ», докладчиком выступила главный архитектор проекта Наталья Машек, рецензентом – Владимир Линов, член Градостроительного совета при правительстве Санкт-Петербурга.

■ Доклад проектировщика содержал информацию об участке проектирования, краткую историческую справку о существующем здании 1902 года постройки, подлежащем сносу в соответствии с экспертизами, проведенными в 2007 и в 2012 годах, а также информацию о технико-экономических показателях проектируемого здания и стилистических характеристиках фасада проектируемого здания. Докладчиком было отмечено, что согласно заключению КГИОП представленные на рассмотрение Градостроительного совета проектные материалы не противоречат режиму ЗРЗ 1.

■ В качестве демонстрационных материалов были представлены несколько вариантов решения фасада и материалы оригинальных чертежей архитектора существующего здания Д.А. Крыжановского. Архитектор проекта также отметила, что частично исторический фасад будет воспроизведен.

■ В своем выступлении рецен-

зент Владимир Линов отметил, что юридически все нормы соблюдены: существующее здание действительно признано аварийным в соответствии с двумя техническими экспертизами, в проекте нового здания согласно заключению КГИОП ограничения режимов по высоте здания соблюдены.

■ В процессе обсуждения проекта вопросы вызвало сохранение брандамуэра примыкающего здания, обусловленное сложной конфигурацией красных линий на участке. В частности члены Градостроительного совета рекомендовали рассмотреть возможность корректировки красных линий в рамках разработки документации по планировке территории.

■ Предложенные решения фасада подверглись критике со стороны членов Градостроительного совета в отношении стилистических характеристик. Необходимо отметить, что первоначально данный проект разрабатывался Архитектурной мастерской Столярчука и был награжден серебряным дипломом премии «Архитектон-2013» Санкт-Петербургского союза архитекторов, однако проект был отвергнут заказчиком по причине несогласия со стилистическими характеристиками фасада.

■ В ходе обсуждения были даны следующие рекомендации: рассмотреть возможность корректировки красных линий на земельном участке кадастровый номер 78:3055:19, в отношении решения фасада – восстановить исторический фасад по оригинальным чертежам Д.А. Крыжановского. По итогам рассмотрения вопроса проект был отправлен на доработку в соответствии с данными рекомендациями.

Пресс-служба Комитета по градостроительству и архитектуре

АРХИТЕКТУРНЫЙ ПЕТЕРБУРГ

Информационно-аналитический бюллетень
«Архитектурный Петербург»
№2(25) 2014

Свидетельство о регистрации СМИ:
ПИ № ТУ 78 - 00938 от 03.08.2011г., выдано
Управлением Федеральной службы
по надзору в сфере связи, информационных
технологий и массовых коммуникаций по
СПб и ЛО.

Учредитель:

Некоммерческое партнерство
«Архитектурный Петербург»
(190000, Санкт-Петербург,
ул. Большая Морская, д. 52)

Редакционная коллегия:

В.Э. Лявданский, М.А. Мамошин,
О.С. Романов

Главный редактор: А.Н. Черенков

Директор Н.П. Никитина

Дизайн и верстка: Геннадий Вельте

Адрес для писем:

190000, Санкт-Петербург,
ул. Большая Морская, 52, офис 11

(812) 312-59-17
archpeter@archpeter.ru
www.archpeter.ru

Номер подписан в печать 28.03.2014
Тираж 2500 экз.

Заказ № 22078 Типография КОСКО.
СПб, 6-я Красноармейская ул., 24, офис 21

Редакция не несет ответственность за со-
держание рекламных материалов.

Распространяется бесплатно.

На выставке MIPIM в Каннах подписано соглашение с китайской компанией «Хуа Бао» по строительству в Петербурге технопарка легкой промышленности и выставочного центра.

Предполагается, что технопарк будет построен в Красносельском районе города, однако конкретная площадка еще не определена, поэтому местоположение объекта может быть изменено. Выставочный центр планируется построить в Красносельском районе. «Мы надеемся закончить проектирование в этом году, чтобы в 2015 уже начать строительство», – сообщил генеральный директор компании «Хуа Бао» Ван Линань.

В Москве состоялось заседание рабочей группы Экспертного совета по градостроительной деятельности при Комитете Государственной Думы по земельным отношениям и строительству.

В заседании приняли участие президент Союза архитекторов России (САР) и Национальной палаты архитекторов (НПА) Андрей Боков, вице-президент САР Сергей Гнедовский, вице-президент САР и член Правления НПА Владлен Лявданский, руководитель Аппарата Национального объединения строителей Илья Пономарёв, руководитель Аппарата НОП Антон Мороз и его заместитель Дмитрий Желнин, члены Комитета.

На заседании был рассмотрен поправки в законопроект по внесению изменений в Федеральный закон от 17.11.1995 г. № 169-ФЗ «Об архитектурной деятельности в Российской Федерации», предлагаемые Союзом архитекторов и Национальной палатой архитекторов. Основной идеей представленного законопроекта является введение механизма профессиональной квалификации архитекторов в соответствии с принятой международной практикой и обязательствами РФ, принятыми при вступлении страны в члены ВТО и обязательствами, вытекающими из подписания Болонской хартии. Этот механизм предполагает введение обязательного членства всех аттестованных (квалифицированных) архитекторов в Национальной палате архитекторов, создание Национального реестра квалифицированных архитекторов, соблюдение ими российского

стандарта профессиональной деятельности архитектора, введение механизма повышения квалификации на принципах непрерывного профессионального образования. Представители архитектурного сообщества подчеркнули необходимость защиты российского проектного рынка, общества и государства от непрофессиональных действий в сфере архитектурной деятельности, защиты профессиональных прав архитекторов.

При этом создаваемый механизм профессиональной квалификации архитекторов практически идеально стыкуется с существующей системой СПО: специалисты, заявляемые на допуски на разделы, выполняемые архитекторами должны быть обязательно квалифицированными архитекторами и быть членами Национальной палаты архитекторов.

На заседании руководитель аппарата НОП Антон Мороз предложил альтернативный вариант решения проблемы – «наделить Союз архитекторов правом проводить аттестацию архитекторов и вменить в обязанность саморегулируемой организации при выдаче допусков на проектные работы требовать наличие в штате организации архитектора, аттестованного в Союзе архитекторов». Действительно, для архитектурного сообщества было бы оптимальным наделение Союза архитекторов функцией присуждения профессиональной квалификации. Но к сожалению уважаемый коллега не учитывает, что российское общегражданское законодательство не позволяет этого сделать. Общественная творческая организация (САР), осуществляющая свою деятельность на основе добровольного членства не может выполнять функции организации, основанной на обязательном членстве (НПА).

На заседании было отмечено своевременность инициативы САР по внесению поправок в «Закон об архитектурной деятельности в РФ» и было предложено продолжить работу над законопроектом с учетом отдельных замечаний, высказанных участниками заседания.

Смольный объявил конкурс на проектные работы по новому мосту через Неву

Комитет по развитию транспортной инфраструктуры объявил конкурс на проведение проектных работ, необходимых

для строительства Большого Смоленского моста через Неву стоимостью 12 млрд рублей. Мост должны построить к 2018 году в створе улицы Коллонтай и Большого Смоленского проспекта. Переправа свяжет проспект Обуховской Обороны и Октябрьскую набережную. На левом берегу машины будут съезжать на Большой Смоленский проспект, на правом – на улицу Коллонтай.

Заседание Совета по архитектурному и историческому наследию.

Состоялось очередное заседание Совета по архитектурному и историческому наследию. Алексей Юрьевич АНАНЧЕНКО, архитектор, советник Российской Академии архитектуры и строительных наук (РААСН) сделал сообщение на тему «Архитектурная политика Российской Федерации после вступления в ВТО. Законодательство об архитектурной деятельности и Градостроительный Кодекс. «Дорожные карты» правительства РФ в сфере градостроительной деятельности».

О проекте закона Санкт-Петербурга «О порядке подготовки документации по планировке территории в Санкт-Петербурге и внесении изменений в некоторые законы Санкт-Петербурга»

Правительством Санкт-Петербурга принято постановление Правительства Санкт-Петербурга «О проекте закона Санкт-Петербурга «О порядке подготовки документации по планировке территории в Санкт-Петербурге и внесении изменений в некоторые законы Санкт-Петербурга» (далее – Проект), подготовленное Комитетом по градостроительству и архитектуре.

Проект уточняет порядок принятия решения о подготовке документации по планировке территории, обеспечения подготовки и порядка проверки и утверждения указанной документации, а также предусматривает внесение изменений в отдельные законы Санкт-Петербурга в целях устранения противоречий указанных законов нормам федерального законодательства.

Указанным Проектом четко определены органы государственной власти Санкт-Петербурга, физические и юридические лица, на основании обращений которых может быть принято решение о подготовке документации по планировке территории; Установлен перечень документов,

на основании которых принимается решение о подготовке документации по планировке территории. К указанным документам относятся документы территориального планирования и градостроительного зонирования, документы, которые в соответствии со статьей 26 Градостроительного кодекса Российской Федерации являются способами реализации Генерального плана Санкт-Петербурга, а также существующие отраслевые схемы размещения отдельных видов строительства, развития транспортной, инженерной и социальной инфраструктур на территории Санкт-Петербурга, утвержденные Правительством Санкт-Петербурга;

Согласно Проекту, уполномоченные исполнительные органы государственной власти Санкт-Петербурга обеспечивают подготовку документации по планировке территории в пределах средств, предусмотренных на эти цели законом Санкт-Петербурга о бюджете Санкт-Петербурга на соответствующий финансовый год; Проектом устанавливаются особенности подготовки документации по планировке территории, предназначенной для размещения линейных объектов.

Проектом установлены особые требования к учету существующих отраслевых схем при принятии решения о подготовке документации по планировке территории. В соответствии с Законом Санкт-Петербурга от 21.12.2005 № 728-99 «О Генеральном плане Санкт-Петербурга» на основании проектных решений Генерального плана Санкт-Петербурга на расчетный срок его реализации (до 2015 года), отраслевые схемы учитываются при принятии решения о подготовке документации по планировке территории. Соответственно размещение предусмотренных отраслевой схемой объектов должно быть обосновано в документации по планировке территории. В ближайшее время Проект будет направлен в Законодательное собрание Санкт-Петербурга для рассмотрения в установленном порядке, сообщает пресс-служба Комитета по градостроительству и архитектуре.

Эксперты КГИОП отвергли проект реконструкции Марининского театра

Совет по сохранению культурного наследия отправил на доработку

проект французского архитектора Ксавье Фабра, предусматривающий реставрацию и приспособление Мариинского театра для современного использования. В числе существенных изменений господин Фабр предложил воссоздать западный фасад и использовать внутренние дворы для отгрузки декораций. Эксперты признали возможность применения внутренних дворов, однако выступили против «разукрашивания» фасада ради вида из окон Мариинки-2. Совет считает, что в данном проекте на первом месте должны стоять задачи сохранения и буквально спасения здания, а не приспособления для современного использования.

Сегодня здание Мариинского театра находится в катастрофическом состоянии: оно имеет много губительных сквозных трещин и практически «сползает» в Крюков канал.

Совет рекомендовал Ксавье Фабру пересмотреть концепцию с учетом геотехнических исследований грунта. Скорее всего, французскому архитектору придется отказаться от изменений конфигурации крыши, дополнительного входа и организации лифтов в проемах исторических стен.

Встреча губернатора с представителями творческих союзов
Губернатор Георгий Полтавченко встретился с членами Координационного совета творческих союзов Санкт-Петербурга. Союз архитекторов Петербурга представлял почетный президент

СПб СА В.В. Попов. Основная часть встречи была посвящена обсуждению возможностей повышения эффективности взаимодействия культурной общественности с городской властью. В частности, губернатор поддержал желание председателей творческих союзов войти в состав городского Совета по культуре и в Общественный совет Санкт-Петербурга, принимать участие в утверждении творческих премий и разработке законов, которые непосредственно касаются сферы культуры и искусства.

Жюри одобрило концепцию судебного квартала
Жюри архитектурного конкурса приняло итоговую версию концепции судебного квартала в Петербурге.

Архитектор Максим Атаянц, проект которого взят за основу для создания комплекса Верховного суда РФ и Судебного департамента, доработал концепцию будущего судебного квартала в центре Санкт-Петербурга, чтобы обеспечить ему максимальную общественную доступность. По словам М. Атаянца, при проектировании учитывались советы профессионалов отрасли и градозащиты, а также различные претензии. Так, конкурсное жюри одобрило снижение этажности передовых зданий, комплекс из подземных переходов перед Биржевым мостом, сад и большое открытое двухкилометровое пространство набережной для петербуржцев.

Окончательный вариант кон-

цепции архитектор представит в течение двух-трех месяцев.

Заседание экспертно-консультационного комитета

В конце марта прошло очередное заседание экспертно-консультационного комитета Совета по сохранению и развитию территорий исторического центра Санкт-Петербурга. Участники заседания, в частности, рассмотрели методику выполнения работ по техническому обследованию зданий, расположенных на территориях «Конюшенная» и «Северная Коломна – Новая Голландия», представленную генеральным директором Группы компаний «Георекострукция» А.Г. Шашкиным.

Визит официальной делегации региона Кюменлааксо Финляндии в Комитет по градостроительству и архитектуре

Комитет по градостроительству и архитектуре посетили сотрудники Регионального Союза Кюменлааксо, занимающегося вопросами планирования и развития территориального зонирования, во главе с Директором по планированию Ари Пьетарином.

Цель визита представителей региона Кюменлааксо – знакомство с Генеральным планом Санкт-Петербурга, с современным градостроительным планированием и деятельностью Комитета по градостроительству и архитектуре.

По окончании встречи представители Регионального Союза Кюменлааксо предложили специалистам Комитета посетить

регион Кюменлааксо с ответным официальным визитом, а также продолжить сотрудничество с целью обмена опытом в области градостроительства.

Студент СПбГАСУ стал победителем первого международного конкурса на лучший дизайн лестницы

Юрий Тигунцев стал победителем в категории «Индивидуальный дизайн» со своим проектом «Урбанистическая лестница» (Urban Stairs) первого международного конкурса на лучший дизайн лестницы, проводимого голландской компанией EeStairs.

Юрий Тигунцев, студент, изучающий архитектуру в СПбГАСУ, создал образ «Урбанистической Лестницы» – проект, который сочетает в себе как собственно лестницу, так и чрезвычайно практичный наклонный сход, к которому можно прибегнуть и в том случае, когда использовать ступени не совсем удобно. Этот современный дизайн так же элегантен, как и хорошо продуман. Сочетание бетона, металла и стекла создают образ лестницы светлой и эргономичной, образ, который бросает вызов предубеждению о том, что минималистичный дизайн не может быть эффективным и изысканным.

Выставка датской архитектуры

В Доме архитектора на Большой морской проходит выставка произведений современной датской архитектуры.

По материалам информагентств и соб. инф.

Мультифункциональное стекло помогает получить сертификат «зеленого» строительства.



фото предоставлено
ГК Олимпстрой

Сочинский вокзал «Олимпийский парк» стал первым в России объектом транспортной инфраструктуры, который удостоился присвоения самого авторитетного в мире экологического сертификата BREEAM.

Комиссия экспертов в области экологии и энергоэффективности высоко оценила технологии, примененные в ходе строительства «Олимпийского парка», и присвоила вокзалу один из высших уровней «Очень хорошо».

Среди высоко оцененных комиссией факторов больше всего внимания заслужили материалы, примененные на фасаде вокзала. Мультифункциональное стекло SunGuard HP Neutral 61/42 способствовали высоким

оценкам сразу по нескольким параметрам. Низкий показатель солнечного фактора (около 40%) говорит о том, что помещение медленнее нагревается. Это позволяет существенно экономить на охлаждении здания летом, снижая нагрузку на кондиционеры. Высокие теплосберегающие характеристики мультифункционального стекла компании Guardian уменьшают расходы на отопление. Высокий процент светопропускания фасадных конструкций при заданных солнцезащитных характеристиках обеспечивает хорошую инсоляцию помещений, позволяя оптимальным образом использовать искусственное освещение. Кроме того, применение большого количества стекла на фасаде дает дополнительные очки зданию для получения высокой оценки BREEAM, так как стекло является материалом, подлежащим вторичной переработке.

Получение «зеленого сертификата» в Европейской практике – естественное стремление владельцев зданий. Это имеет вполне реальный экономический эффект в виде возможных дополнительных льгот и повышения инвестиционной привлекательности объектов. Для Российского объекта признание системой BREEAM – вполне возможно, первая ласточка, призванная поменять отношение к выбору строительных технологий и материалов в России.

GUARDIAN SUNGUARD®
АРХИТЕКТУРНОЕ СТЕКЛО

«Архитектурный Петербург» продолжает публиковать материалы конференции «Профессия архитектор. Время перемен» (АП. 2012. № 6(16). С. 3) ввиду актуальности затронутых тем. Конференцию провели группа компаний «Сен-Гобен» совместно с Союзом архитекторов России под патронажем Международной академии архитектуры (МААМ).

■ История циклична. В жизни любой страны определяющая роль профессионала соотносится с периодами расцвета государства, экономики, науки, культуры. Определяющая роль менеджеров – людей, не владеющих какой-либо профессией, но стремящихся к власти, обогащению и «самовыражению», соотносится с периодами упадка. К сожалению, мы живем в именно такой период.

■ Настоящий управляющий – к примеру, директор завода, поднимаясь по карьерной лестнице, набираясь опыта, совершенствуя свое профессиональное мастерство, проходит все ступени карьерного роста: от рабочего или простого инженера до директора предприятия. Менеджер, стремясь получить «много и сразу», требует «социального лифта». Результаты труда профессионала он использует исключительно для своей личной выгоды, по своему усмотрению и, как правило, неквалифицированно. В структурах, управляемых профессионалами, сознательно или интуитивно используется теория самоорганизующихся систем, сформулированная в последней четверти XX века. Каждый индивидум, бригада, коллектив профессионалов определяет путь решения поставленной задачи и идет к ее творческому решению. Такая структура ориентирована на интенсивное устойчивое развитие.

■ В структурах, управляемых

ИНТЕЛЛЕКТУАЛЬНАЯ СОБСТВЕННОСТЬ И АВТОРСКОЕ ПРАВО



Николай Павлов

менеджерами, доминирует устаревшая еще в 1970-е годы теория игр. Ей и сегодня обучают наших менеджеров на ускоренных курсах «для младших братьев» в брендовых управленческих школах за рубежом. Руководствуясь мотивами своего выживания, менеджер постоянно меняет «правила игры» и «перетасовывает карты». Его личный непреборимый лозунг: «Незаменимых людей нет. Есть люди еще не замененные». Любые начинания «снизу», кроме тех немногих, которые несут менеджеру ближайшую личную выгоду, мгновенно пресекаются. Такие структуры прикрываются тем же общемировым лозунгом устойчивого развития. На самом деле они быстро деградируют и впадают в состояние стагнации.

■ «Властная вертикаль», нацеленная на устойчивое развитие, ориентируется на принцип самоорганизации. В большой стране в естественном противостоянии региональному сепаратизму она опирается на низовые территориальные сообщества, местное самоуправление и профессиональные сообщества. В результате такого баланса образуются большие устойчиво развивающиеся структуры. Эта ситуация характерна для всех известных исторических эпох, начиная с глубокой древности. Ближайший исторический пример – становление национальных государств Европы, в которых нарождающаяся централизован-

ная королевская власть в своем противостоянии с региональными феодалами опиралась на свободные торгово-ремесленные города. Система самоорганизации таких городов была основана на самоуправляющихся профессиональных сообществах – гильдиях профессионалов: ремесленников и купцов.

■ «Властная вертикаль», не имеющая такой «низовой» общественной опоры, естественно ориентируется на создание сквозного, сверху донизу чиновничьего аппарата, настроенного на специфические интересы, объединяющие менеджеров. В отсутствие опоры на низовые самоорганизующиеся структуры главным средством управления неизбежно становится система тотального контроля. Такая система имеет тенденцию к самопродуцированию все новых и новых контролируемых структур, в силу своей природы подавляющих созидательное развитие и самоорганизацию общества. Результаты очевидны.

■ В средневековой Руси низовая территориальная и профессиональная самоорганизация в относительно развитом виде существовала в свободных торгово-ремесленных городах Новгорода и Пскова. В Москве такая самоорганизация существовала в виде системы самоуправления ремесленных и торговых слобод: ткацкой (хамовной), гончарной, кузнечной, стрельцовой и т.п. Не надо забывать, что стрельцы помимо государственной службы занимались торговлей и ремеслом.

■ Во второй половине XIX столетия в России начался новый этап становления самоорганизующихся структур. На место территориальной крестьянской общины – мира – пришли выборные земства. В условиях промышленного подъема традиционные ремесленные общины канули в лету. Но, вместе с тем, началась самоорганизация в сфере науки и культуры.

■ В сфере науки возникли русские физические, химические, географические, исторические, археологические и другие

общества. В сфере культуры – архитектурные, музыкальные, театральные и другие общества. У этих обществ были в разной степени разработанные уставы, а в некоторых – даже нормы оплаты творческого труда.

■ В советское время система территориальной и профессиональной самоорганизации находилась под полным контролем правящей партии. Она была лишена возможности реальной инициативы и законсервировалась в подавленном виде.

■ Сегодня появились признаки того, что власть понемногу начинает осознавать губительность для страны «властной вертикали» второго типа. Об этом свидетельствуют известные первые робкие признаки изменений, в системе выборов, в пока еще не всегда последовательно декларируемом изменении отношения к профессионалам.

■ Напомним еще раз, что в созданном в 1995 году Союзом архитекторов законе «Об архитектурной деятельности в РФ» было введено лицензирование профессионалов, которое за семь лет стабилизировало ситуацию в области архитектуры. Отмена лицензирования в 2002 году привела к новому этапу деградации качества «проектной документации».

■ В 2011 году, когда начали намечаться первые признаки изменения ситуации, Союз на своем пленуме принял решение о создании Национальной палаты архитекторов, наделенной полномочиями аттестации профессионалов. Подготовлен проект соответствующих изменений в закон «Об архитектурной деятельности в РФ». Это решение и его основные документы в сентябре 2012 года были утверждены съездом.

■ Такова вкратце ситуация с самоорганизацией профессионалов в сфере архитектуры – самоорганизации «снизу».

■ В этой ситуации авторское право архитектора, кодифицированное в четвертой части Гражданского кодекса РФ, выступает как важнейшее «верхнее» государственное основание для

нового этапа построения и развития **самоорганизации профессионалов**.

■ В ежегодном (2012) Послании Президента прозвучал новый официальный лозунг для поступательного развития страны – «Опора на традицию». Пока что это только лозунг, и до его реализации через многоступенчатую систему менеджеров еще очень далеко. Но, как свидетельствует русская пословица, «слово – не воробей...» И лозунг можно понимать по-разному. Для нас он имеет смысл не только как политический прецедент, не только как повод для осмысления наследия самоорганизации нашей профессии, но и как установка для активных конструктивных действий.

■ Мы, архитекторы, как и все творческие люди, поглощены своей профессией. А кроме того, как и все другие люди, заняты своими деловыми и житейскими проблемами, а потому не слишком склонны обращаться к правовому статусу и законодательно оформленным возможностям и преимуществам своей профессии. Это касается и наших молодых коллег, чей профессиональный рост проходит в условиях «дикого рынка». Даже в крупных проектных фирмах приглашенные юристы не слишком разбираются в специфике авторского права архитектора. Та же ситуация наблюдается и в судах. И этой ситуацией постоянно пользуются недобросовестные люди, в первую очередь недобросовестные заказчики.

■ Поэтому не грех еще раз напомнить о правовом, творческом статусе нашей профессии и, в первую очередь, о тех возможностях и преимуществах, которые нам дает этот статус.

■ «Произведение архитектуры, градостроительного и садово-паркового искусства», будь то проект или построенный по этому проекту объект, является объектом авторского права с момента его создания. Этот статус фиксируется в момент его предъявления в официальные инстанции или заказчику, или в момент публикации проекта. В качестве одной из возможных форм такой фиксации Союз архитекторов России создает **Реестр авторских произведений архитекторов – членов Союза с выдачей свидетельства об авторстве**.

■ Сегодня большинство профессионалов уже осознает, что договор с заказчиком по своему существу – это не договор про-

дажи проекта и даже не договор подряда на проектные работы (часть 2 ГК РФ), а **лицензионный договор о предоставлении права использования произведения** (ст. 1286) или **договор авторского заказа** (Ст. 1289). Поэтому даже при составлении обычного договора подряда особой статьей выделяется факт передачи права на использование архитектурного проекта путем строительства по указанному адресу и в определенные договором сроки.

■ Прямая форма договора авторского заказа особенно важна для частных творческих мастерских и индивидуальных проектов по двум основным причинам. Во-первых, потому, что Налоговый кодекс РФ при таком договоре предусматривает особые льготы (ст. 221. Профессиональные налоговые вычеты). Во-вторых, потому, что при судебном разбирательстве судья принимает за основу не часть 2 ГК РФ – договор подряда, при котором преимуществва на стороне заказчика, а часть 4 – договор авторского заказа, где преимуществва на стороне автора.

■ Видимая сложность, некоторая новизна и неопределенность темы, а также слабая осведомленность судей, проявляющаяся при судебном разбирательстве, вынудили некоторых архитекторов перейти от фиксации авторского права к патентованию своих проектов в качестве полезной модели.

■ И здесь следует особо подчеркнуть основные **принципиальные различия между авторским и патентным правом**.

■ **Авторское право** распространяется на все произведения литературы и искусства с момента их создания и независимо от их качества. **Патентное право** распространяется на объекты научно-технической сферы. Авторское право архитектора возникает априори, по факту создания проекта. Оно не требует специального юридического оформления и доказательств новизны и оригинальности проекта. Патентное право требует специального юридического оформления и обоснования новизны изобретения. Представим себе архитектора, который должен доказать новизну своего проекта жилого дома в сравнении со всей отечественной (еще страшнее – с мировой) проектной практикой. Кроме того, в отличие от авторского права, патентное право требует оплаты своего оформ-

ления и ежегодного платного подтверждения.

■ Можно констатировать, что авторское право охватывает **все** объекты, создаваемые архитектором, включая эскизы, макеты, рисунки, живопись, пластику, которые квалифицируются как произведения изобразительного искусства. Патентное право в нашей профессии может защищать **только** технические – конструктивные и инженерные – решения. ■ В современной ситуации основные направления конкретной реализации авторского права архитектора очевидны. Это, во-первых, грамотное составление договора с заказчиком, с ориентацией на **договор авторского заказа**. Во-вторых, **фиксация авторства** при официальной апробации проекта. К примеру, САМА несколько лет назад приказом Москомархитектуры ввел порядок оформления службой Градостроительного совета паспорта проекта с указанием авторов. В-третьих, **создание судебных прецедентов**, которые пока что реализуются нелегко. Но со временем, при их накоплении, факт решения дела в пользу автора сыграет свою роль хотя бы потому, что судьи в своих решениях ориентируются на бюллетень Верховного суда, в котором в аннотированном виде публикуются судебные прецеденты.

■ Здесь приведены только некоторые основания для нового этапа в построения современной самоорганизации архитектурной профессии. Но для такой самоорганизации есть и международные основания. Это Рекомендации ООН «О положении творческих работников» от 26 октября 1980 года, Стандарты профессионализма в архитектурной практике, принятые МСА, и другие документы. ■ В развитие документов МСА СА России на недавнем Съезде принят Стандарт профессиональной архитектурной деятельности в РФ. И Союзу, и будущей Палате, и каждому архитектору предстоит еще большая работа в этом статусном правовом и практическом направлении. И вдохновение для такой работы мы можем почерпнуть в мировой культурной традиции.

■ Здесь любопытно отметить характерный исторический парадокс. Исторически высокий общественный статус зодчего постоянно используются политиками и бизнесом, но при этом имя самого зодчего оказывается за скобками. Вплоть до нашего

времени позитивные, созидательные начинания правителей или начинания, представляемые как таковые, при подчеркивании их авторства облекаются в тогу зодчества. Мы помним, что Брежнев был «главным архитектором разрядки», а Горбачев – «зодчим перестройки».

■ Сегодня авторство наиболее престижных построек подразумевают за собой владельцы крупных строительных компаний. В своих рекламных буклетах они постоянно «забывают» упомянуть имя автора-архитектора, чем прямо нарушают статьи части 4 ГК РФ об обязательной публикации имени автора. Сегодня авторское право отчуждено и выпадает в двух своих качествах. Во-первых, как часть **гражданского законодательства**, как единая для всей страны правовая «вертикаль». Во-вторых, как **одно из оснований и стимул для самоорганизации общества «снизу»**, в данном случае как одно из правовых оснований для самоорганизации профессиональных творческих работников, в том числе для становления их активной правовой позиции при самых разных юридических процедурах: от участия в законодательной деятельности до судебного прецедента.

■ Это важно не только в правовом, но и в нравственном, идейном плане. Еще раз вернемся к общечеловеческим многотысячелетним культурным, социальным и нравственным традициям, на базе которых выросла современная цивилизация. Вспомним, что в истории, мифологии и литературе эпохи расцвета государства и городов всегда соотносились с расцветом творчества и торжеством профессионализма.

■ На Руси даже в императорское время города славились своими мастерами: Ярославль – каменщиками, Кострома – плотниками, Касли на Урале – художественным литьем, о Палехе, Мстере, Гжели и других можно не упоминать – они известны всем. Эпоха строительства пирамид, когда не только простые начальники, но и высшие сановники государства не стеснялись творческого, даже ремесленного труда и выступали как высокие профессионалы, все более проявляется в древней истории как «эпоха мастеров». Процветающее государство или город древности и средневековья через фольклор, литературу, историю с детства вошли в наше сознание как «Страна Мастеров», как «Город Мастеров».

ЗАЩИТА АВТОРСКИХ ПРАВ: ОТ СВИДЕТЕЛЬСТВА И ПАТЕНТА ДО КОЛЛЕГИИ СУДЕБНЫХ ЭКСПЕРТОВ



Сергей Гнедовский

■ Работа по защите авторских прав в СА России началась с организации консультативной деятельности в рамках правового центра САР. Но со временем пришло убеждение, что проблема юридической защиты профессиональной практики состоит в организации системы мер, отвечающих меняющимся и усложняющимся условиям профессиональной деятельности. Сегодня мы можем говорить о трех уровнях или трех степенях защиты авторских прав в области проектирования и строительства. 1-й уровень. Получение свидетельства об объекте авторского права. Вся информация о нем выложена на сайте САР. Задача свидетельства – досудебное разрешение споров, предупреждение возникновения искового дела, освидетельствование факта правообладания в гражданских и арбитражных судах. 2-й уровень. Использование патентного права, призванного охранять создание и использование объектов интеллектуальной собственности. В нашем случае архитектурное произведение, предъявленное в виде макета, может фигурировать в границах патентного права как полезная модель или промышленный образец. Предметом патентования могут быть обладающие новизной и оригинальностью функциональные, технологические и технические решения, возникающие на любой стадии проектирования.

Патент или совокупность патентов, относящихся к конкретному объекту, принимается в суде как безусловное доказательство авторского права. Однако получение патента представляет собой специальную юридическую процедуру, имеет определенную стоимость и необходимость ежегодного финансового подтверждения в течение 12-15 лет. Опыт применения патентного права имеется у наших коллег из Союза московских архитекторов.

3-й уровень. Создание коллегии судебных экспертов САР в области проектно-строительной деятельности. Именно профессиональная судебная экспертиза является основным инструментом, который применяется в судах при разрешении споров, касающихся качества, объемов и стоимости проектных и строительных работ. В своем докладе на конференции архитекторов из США Марвин Малека отметил, что судебных исков к архитекторам в американских судах больше, чем к врачам.

■ В соответствии с процессуальным правом РФ, суд не обладает знаниями для решения специальных вопросов и ориентируется на заключения экспертов. Обращение судов в сфере проектно-строительной деятельности к неквалифицированным экспертам порождает все нарастающий поток жалоб на недостоверные заключения. По словам коллег из Минюста, возникла отдельная практика, когда на основе недостоверных экспертных заключений недобросовестные заказчики отказываются признавать авторство или оплачивать выполненную работу. Действительная причина состоит в том, что у нас, по существу, отсутствовало архитектурно-проектное звено в системе судебной строительной экспертизы.

■ В июне этого года в Суханово мы провели обучение группы из 7 человек, членов Союза архитекторов России, в рамках программы подготовки экспертных кадров Минюста. Часть из них получит свидетельства судебных экс-

пертов. Это означает, что представители архитектурной профессии, члены САР войдут в официальный реестр судебных экспертов Минюста, к которым будут обязаны обращаться суды при разрешении споров, касающихся профессиональной практики.

■ Есть еще один важный аспект, связанный с вхождением в ВТО. Только за прошедшую неделю на моем объекте побывало две группы по 15 человек будущих гастарбайтеров из Франции и Италии. Их интересовала не архитектура, как я предполагал, а то, как мы работаем. Началась прокачка наших мозгов. Мы входим в жесткие условия конкуренции, где неизбежны споры, в разрешении которых необходимо участие экспертов. И здесь важно отметить, что заключено соглашение с Европейской арбитражной палатой о сотрудничестве в области разрешения строительных споров по объектам, строящимся с участием зарубежных инвесторов и подрядчиков через Российскую палату строительных экспертов. Согласно сложившейся международной судебной практике, при разрешении международных споров практически всегда требуется экспертное заключение специалистов той страны, на территории которой строится объект. Сейчас достигнута предварительная договоренность о том, что специалисты Коллегии судебных экспертов Союза архитекторов России могут быть признаны европейскими партнерами. Для того чтобы стать судебным экспертом, необходимо приобрести специальные знания. Речь идет о процессуальной специфике.

■ Это труд. Но мы убеждены, что это необходимо для защиты наших интересов, поэтому в начале будущего года будем формировать новую группу.

■ Итак, возникает необходимость оценить важность создания в Союзе архитекторов института арбитров и судебных экспертов. К сожалению, наши портфели заказов худеют, но имеются опыт и знания, которые не могут оставаться невостребованными.

В предыдущем номере «Архитектурный Петербург» опубликовал Доклад Национальной палаты архитекторов «О положении в архитектурной профессии в Российской Федерации» («Меморандум-2013»)

КОММЕНТАРИИ АРХИТЕКТОРОВ



О.С. РОМАНОВ

После «перестройки» и последовавшему за ней изменению Государственной идеологии в сфере «Архитектуры и строительства» наступил период неадекватного существования архитектурной профессии и соответственно искаженными целеположениями. Государство отказалось регулировать проектно-сметную деятельность. Болонская хартия и обязательства системы ВТО резко изменили прежние представления об архитектурном образовании и стандартах проектирования. В этой обстановке появления «Меморандума 2013» великое благо, позволяющее продекларировать позицию Архитектурного сообщества и развеять «дым» хаоса и разноплановых порой ошибочных умозаключений. Пожалуй, впервые за значительный временной отрезок «звучит» четкий профессиональный документ – позиция о будущем профессии с целью исполнения главного ее предназначения – формирования гармоничной, комфортной среды обитания человека. По значимости и громкости это созвучно глобальным обращениям Союза Архитекторов Советской эпохи, но по сути, и содержанию «Меморандум» превосходит их аполитичностью, четким анализом ситуации, четкой программой деятельности, определением путей существования и развития благородной и знаковой профессии «Архитектор».



В.А. РЕПКО

Обострившиеся проблемы взаимоотношений архитектора с заказчиком, строителем и в конечном итоге с обществом, оценивающим результат их совместной деятельности, резкое недовольство сегодняшним состоянием этих отношений привело к появлению «архитектурного» Меморандума. Это давно назревший «крик души». Но почему именно Меморандум, а не очередной Манифест или Декларация?

Форма Меморандума предполагает более спокойный, вдумчивый и многосторонний анализ происходящих процессов и предлагает обществу ряд последовательных решений, которые могли бы изменить негативную ситуацию, сложившуюся в архитектурно-строительной сфере. Кроме того, Меморандум – это «живой» документ, который является открытой площадкой для дискуссий, рассчитан на постоянный «мониторинг»

ситуации, готов для внесения дополнений и изменений, отвечающих требованиям времени. Этот документ позволяет консолидировать профессиональное сообщество и даёт ему некий «инструмент» взаимодействия.

Опубликованный около полугода назад, Меморандум уже приносит позитивные плоды. Заметно, что многие представители власти, ознакомившись с текстом Меморандума, более адекватно начинают понимать суть проблем, волнующих архитекторов. Меморандум, это также программа первоочередных действий, направленных на защиту общества от непрофессионального вмешательства в сферу градостроительства и архитектуры, осуществляемого под давлением бизнеса и строительного лобби. Меморандум даёт исчерпывающее разъяснение функций созданной Национальной палаты архитекторов, которая должна на законодательном уровне обеспечить переход к индивидуальной аттестации практикующих архитекторов как физических лиц. Этот процесс позволит российским архитекторам стать идентичными международной квалификационной системе и принятым стандартам ВТО. В настоящий момент, когда идёт активная работа над новой редакцией закона «Об архитектурной деятельности в Российской Федерации», Меморандум является, пожалуй, единственным документом, провозглашающим ключевые принципы будущих необходимых законодательных преобразований.



С.Ю. БОБЫЛЕВ

Считаю появления меморандума о роли архитектурной деятельности в градостроительном процессе давно назревшим и чрезвычайно необходимым. В условиях экономического кризиса пора разъяснить обществу, строительному комплексу и власти роль нашей профессии в общем социальном процессе развития нашей страны.

При этом, в Разделе 2 «Правовой статус архитектурной профессии» Меморандума на мой взгляд необходимо отразить социальную роль архитектурной профессии, социальную значимость и социальную ответственность архитектора перед обществом. В треугольнике взаимодействия Заказчик-Архитектор- Государственная власть только архитектор объективно, наиболее полно может отражать интересы гражданского общества.

Необходимо понимать почему возникает социальная ответственность, как формируется социальная потребность, как она отражается в заказе на проектирование, какой механизм обеспечивает контроль за ее обеспечением. Необходимо законодательно защитить архитектора от некомпетентности и алчности заказчика, от произвола государственной администрации. Законодательно необходимо закрепить за архитектором социальную ответственность перед обществом и законодательно защитить его от давления заказчика а органов власти. Не только градозащитники, а в первую очередь архитектора должны выражать общественные интересы.

В меморандуме много внимания уделено федеральному законодательству, при этом возможно необходимо отразить требования к законодательству субъектов федерации и роли Комитетам архитектуры и градостроительства, в которых должно творчески совершенствоваться конкретные, социально-ориентированные механизмы управления развития территорий, а юристы и землеустроители, которых сейчас большинство в органах управления архитектуры, должны опираться на мнение профессионалов.



А.Ю. АНАНЧЕНКО

В январе опубликован доклад Национальной палаты архитекторов «О положении в архитектурной профессии в Российской Федерации» («Меморандум-13»). Доклад составлен по итогам первого года членства России в ВТО, содержит оценку неудовлетворительного состояния российской законодательства о градостроительстве и архитектурной деятельности, нормативного регулирования проектирования и строительства. Выполнена серьезная аналитическая работа, для реального продвижения предложений нужно профессиональное согласие по основным позициям, требующим изменения действующего законодательства.

Не вызывает сомнений необходимость приведения Градостроительного кодекса (ГК) РФ в соответствие с современными задачами, со всеми основными документами национального законодательного блока, и с международными требованиями. При этом исключительно важным представляется включение в градостроительное законодательство термина «архитектурная деятельность», подразумевающего творческий процесс создания и преобразования архитектурного объекта (сегодня по терминологии ГК градостроительная деятельность включает архитектурно-строительное проектирование, что является лишь составной, технической частью создания объекта).

Представляется недостаточным законодательное определение термина «архитектурная деятельность». Формулировка подразумевает только создание произведения, что исключает реконструкцию или реставрацию объектов культурного наследия из круга архитектурных отношений.

Для полноценного существования проектного рынка необходима выработка единой терминологии, не допускающей расширительных толкований. Разумно ввести в официальный оборот возможно более полный стандарт терминов градостроительных и нормативных отношений.

Несовершенно выглядит нормативная база, включающая три самостоятельных блока: техническое регулирование, санитарное нормирование, региональные нормативы градостроительного проектирования. Противоречивые правила добровольного, частично обязательного, обязательного применения, являются серьезным препятствием для гармонизации национальных норм с мировой практикой. Очевидно, требуется создание единой логичной нормативной базы.

В Петербургском доме архитектора прошел первый Фестиваль архитектурных концепций и проектов «Петербургские перспективы». Фестиваль организовали СПб Союз архитекторов, СРО НП «Гильдия архитекторов и инженеров Петербурга» и архитектурный журнал «Капителъ». В рамках фестиваля прошла выставка проектов петербургских архитекторов, круглые столы, на которых обсуждались актуальные проблемы градостроительной политики в Санкт-Петербурге.

Перед открытием фестиваля организаторы дали пресс-конференцию.

■ Градостроительная политика Петербурга требует значительной проработки. В первую очередь архитекторы призывают власть обратить внимание на необходимость обновления законодательной базы и модернизацию института обучения российских урбанистов.

■ Эти и многие другие вопросы представители профессионального сообщества и власти обсудили на пресс-конференции Союза архитекторов Петербурга, посвященной открытию фестиваля «Петербургские перспективы». Также на мероприятии прошла презентация нового номера архитектурного журнала «Капителъ». Организаторами выступили Союз архитекторов Петербурга, СРО НП «Гильдия архитекторов и инженеров Петербурга» и редакция архитектурного журнала «Капителъ».

■ «После перестройки тема градостроительства замерла и только сейчас начала обсуждаться в широких кругах. Именно поэтому мы решили организовать фестиваль и выставку и привлечь внимание к проблеме, дать стимул власти и сообществу задуматься над существующими проблемами», - подчеркнул в приветственном слове президент Санкт-Петербургского Союза архитекторов Олег Романов.

ЭКСПЕРТЫ: «ГРАДОСТРОИТЕЛЬНАЯ ПОЛИТИКА – ОСНОВНАЯ ПРОБЛЕМА САНКТ-ПЕТЕРБУРГА»



■ Как добавил член правления СПбСА Сергей Бобылев, градостроительство – это одна из тем, которая неразрывно связана с социальными проблемами. «В отличие от объемного проектирования здесь люди работают еще с одним пространством – временем. Поэтому очень важно предвидеть изменения, закладывать возможные решения. Первое, что сейчас вызывает недоумение, это законодательство в градостроительстве, - отмечает архитектор. – Кроме федерального регулирования есть масса региональных законов, которые необходимо связывать между собой. В Санкт-Петербурге также крайне важно обсуждать и развитие Генерального плана, смотреть, как он соотносится с правилами землепользования и застройки, предусматривать дальнейшее развитие города. Сейчас происходит создание нового индустриального кольца вокруг Петербурга и, по сути, «удушение» города».

■ «Сегодня мы живем в другой стране. При этом градостроительная деятельность практически осталась в старой стране, а новое законодательство лишь вызывает большое количество вопросов, - отметил почетный президент Санкт-Петербургского Союза архитекторов Владимир Попов. – В советское время генпланы делались регулярно и никогда не вставало вопроса о взаимодействии

города и области. На мой взгляд, в доперестроечные годы была безупречная градостроительная деятельность, и удивительно, что сейчас на государственном уровне нет серьезного отношения к рассматриваемой проблеме».

■ Член экспертного совета по градостроительной деятельности Государственной Думы РФ Александр Викторов рассказал о том, почему так долго обсуждаются и принимаются поправки в Градостроительный кодекс РФ, а также почему власть не готова принимать новый отдельный закон, касающийся градостроительства. «Целью нового Градостроительного кодекса было ускорение процессов, но на самом деле получилось наоборот. В документ вносится большое количество поправок и идет оттачивание формулировок. Если принимать их как единый документ, то согласовать мы будем бесконечно», - уверен Александр Викторов.

■ Проблемы стыковки Генерального плана Петербурга и Ленобласти прокомментировал заместитель председателя Комитета по архитектуре и градостроительству Ленобласти Владимир Демин. «Реально управление ситуацией в области идет на уровне муниципалитетов. Когда мы смотрим, как готовятся эти документы, то понимаем, что начинают превалировать интересы людей, которые проживают на этой территории.

Сейчас мы устанавливаем показатели плотности жилого фонда на гектар земли, регулируем высоту объектов».

■ Главный архитектор ОАО «ЛенжилНИИпроект» Ксения Шарлыгина поведала о планирующих изменениях в градостроительные правила работы в историческом центре. «Сейчас создана рабочая группа, чтобы создать для исторической части города свои нормативно-методические документы. Они были и раньше, но сейчас требуют значительной корректировки».

■ В выступлении Евгения Изварина были отмечены особенности и конфликтные точки при разработке генпланов города, а также некоторые тенденции в современном градостроительстве.

■ Вице-президент СПбСА Михаил Мамошин подытожил дискуссию: «Сейчас нет другой такой важной сферы профессиональной архитектурной деятельности, как градостроительство, где мы находимся в таком тяжелом состоянии. Рынок исыск, градостроительство перегружено, очень часто условия диктует бизнес. Нам необходимо возрождать отечественную градостроительную, в частности ленинградскую, школу, а также обсуждать существующие проблемы на всех уровнях. Наше мероприятие – начало долгой, многолетней деятельности».

По итогам градостроительного фестиваля «Петербургские перспективы» Союз архитекторов Санкт-Петербурга и СРО НП «Гильдия архитекторов и инженеров» приняли резолюцию.

РЕЗОЛЮЦИЯ

Основные проблемы градостроительства как профессиональной деятельности по пространственной и планировочной организации территории города и области

1. Недооценка роли градостроительной деятельности профессионалов и отсутствие внятной градостроительной политики приводит к неэффективному процессу реконструкции сложившейся застройки, освоению незастроенных территорий Санкт-Петербурга и Ленинградской области, создает условия структурной деградации городской среды, утрат исторических ценных городских пространств, неэффективного использования бюджетных средств разного уровня.
2. Назрела острая необходимость внесения изменений и дополнений в существующее градостроительное законодательство и практику его применения на федеральном и местном уровне.
3. Утрата интегрирующая и ведущая роль Комитетов градостроительства в градостроительной политике, что приводит к неэффективному управлению территориального развития и застройки города и области.
4. Непонимание значения профессионалов-градостроителей и подмена их роли землеустроителями, юристами и менеджерами приводит к отсутствию творческого прогнозирования и территориально-пространственного моделирования среды проживания.
5. Чрезвычайно низкий уровень использования в системе государственного управления профессиональных знаний о городе и области, действующее информационное обеспечение градостроительной деятельности фрагментарно и не дает представления о полноте городской среды.
6. Отсутствие научного градостроительного анализа (градостроительной научной деятельности) не позволяет объективно оценивать соответствие отдельных инициатив (включая стратегические проекты) инфраструктурному и ресурсному потенциалу города и области.

Предложения профессионального союза по выходу из сложившейся ситуации с целью сохранения исторической памяти, богатейшего градостроительного наследия и совершенствованию развития города и области

1. Необходимо формирование внятной, социально ориентированной градостроительной политики города и области с участием профессионалов на основе конкретной национальной градостроительной доктрины на региональном уровне.
2. Решения по развитию города и области должны опираться на материалы анализа комплексного развития агломерации Санкт-Петербурга Ленинградской области.
3. Изменение Градостроительного законодательства на федеральном и региональном уровне должно отражать реальные социальноориентированные потребности градостроительного развития.
4. Создание Градостроительного устава Санкт-Петербурга может частично усовершенствовать существующее законодательство с учетом территориально-пространственной специфики города.
5. Необходимо совершенствование регулирующих механизмов градостроительной деятельности на государственном, муниципальном и частном уровнях с привлечением профессионалов.
6. Необходимо обратить особое внимание на развитие образования и науки в сфере градостроительной деятельности.



В прошлом году с приходом нового главного архитектора города О.В. Рыбина в Санкт-Петербурге возобновлена должность главного художника. Новым главным художником северной столицы назначен Александр Глебович Петров. На недавней рабочей встрече главного художника и президента СПб СА

О.С. Романова разговор плавно перетек в интервью для «Архитектурного Петербурга».

■ **О. Романов:** Первый вопрос традиционный, каков ваш путь в творчество, движение к жизни художника – архитектора?

■ **А. Петров:** С самого раннего детства я мечтал стать скульптором. У меня на столе постоянно присутствовал пластилин. Я очень любил сказки. Благодаря бабушке до сих пор у моих родителей сохранились пластилиновая голова из «Руслана и Людмилы» с тщательно сделанной бородой (с помощью гвоздя – о существовании стека я тогда понятия не имел), Я увлеченно лепил свои скульптурные опусы. Без зависти учился у более продвинутых ровесников. Мой отец был высококлассным макетчиком, он занимался созданием макетов не только в классическом стационарном виде, но и макетов с механизмами, динамикой и движением. Мать – инженер-конструктор, работала в Институте связи.

■ **О. Романов:** Проявилась ли в дальнейшем тяга к искусству и архитектуре?

■ **А. Петров:** Не сразу. После школы я поступил в Лесотехническую академию, на механический факультет. Но вскоре понял, что это не мое, и ушел из академии, естественно, в армию. Армейский период был очень полезным для меня: отдаленность от дома, невольная личная ответственность сформировали во мне самодостаточность и

ГЛАВНЫЙ ХУДОЖНИК



Александр Глебович Петров, главный художник Санкт-Петербурга

самостоятельность. После армии я поступил в Художественно-промышленное училище им. В.Г. Мухомовой (ныне Академия им. А.Л. Штиглица). Было достаточно трудно, потому что за плечами не было художественной школы и соответствующей подготовки, а в «Мухе» требования к рисунку и живописи были очень высоки. Пришлось быть настойчивым, упорным и терпеливым, так как поступить с первого раза не удалось.

■ **О. Романов:** Почему именно «Муха», а не Академия художеств или ЛИСИ?

■ **А. Петров:** Вероятно, потому что там мне виделся больший спектр для будущей деятельности. Я поступил на промышленный дизайн и учился с огромным удовольствием. Характерно, что мои одноклассники и друзья мечтали стать представителями разных профессий, но обязательно сизидательного направления. Никто не заявлял, что хочет просто зарабатывать деньги. В выборе профессии у меня был такой же подход. А почему промышленный дизайн? Вероятно, в связи с потребностью добиваться оптимального результата в рамках ограничений. Роль дизайнеров очень важна, особенно в технике. Мне пришлось заниматься

дизайнерскими разработками, связанными с Луной, – от дизайна космических инструментов до дизайна самораскрывающихся модулей обитания.

■ **О. Романов:** Удивительное совпадение – в 70-х годах я тоже занимался лунными модулями – интереснейшая тема.

■ **А. Петров:** Вообще, очень важное качество – способность мечтать. Без мечты не может получиться хорошее произведение архитектуры и дизайна. В противном случае рождается проходной вариант, не греющий душу. Мечта – это своего рода сказка, к реализации которой надо стремиться.

■ **О. Романов:** А когда произошел поворот к архитектуре?

■ **А. Петров:** Все очень просто. Самый главный учитель и воспитатель – Наш Город с уникальной архитектурой, это своего рода архитектурная энциклопедия. Я жил в квартале в районе ДЛТ, бегал по крышам (хорошо, что родители не знали) и видел город неформально, играл в футбол на Дворцовой площади и т.д. Уже в зрелом возрасте архитектура города заставила задуматься. Потянуло к соучастию создания уместной, гармоничной среды. Очень занимала тема пропорций, деталей

штукатурки, элементов решения фасадов.

■ Первые архитектурные работы – интерьеры. Ранние работы, конечно, теперь представляются наивными. Позже я познакомился с Александрой Белановой – архитектором, закончившей ЛИСИ. Наше совместное творчество было не то что дополнением друг друга, но скорее профессиональным взаимопроникновением, взаимоучением. Нам удалось получить два Гран-при в Японии. Первая работа – реконструкция площади в г. Окадзаки – своеобразного памятника национальному герою Японии, фактически первому сёгуну, объединившему всю страну. И вторая работа (в 2000 году – более дизайнерского направления) – супертанкер-тримаран с жесткими «парусами», ветровыми генераторами, с процессом деления на водород и кислород. Название танкера – «Альтернативное топливо» (в английском варианте «украл»). Прямо для голливудского фильма «Секретные материалы». Позднее были еще интересные по заданию проекты, такие как горнолыжный комплекс в Туркмении, Центр современного искусства им. Сергея Курехина и ряд других.

■ **О. Романов:** Все эти проекты несут в себе новизну формообразования, оригинальный архитектурно-идеологический подход, в каждом из них своя изюминка. Каким был для вас период пребывания в известной организации «ВИПС» с участием в проектировании много-страдального «Мариинского театра-2»?

■ **А. Петров:** Я был приглашен на работу в «ВИПС» и однажды мне было поручено заняться архитектурой театра. Это был самый «темный» период процесса его создания. Автор победившего в конкурсе проекта Д. Перро был отстранен от дальнейшей работы. Тем не менее подземная часть театра в варианте Перро уже строилась, а «верха» не существовало. Мне пришлось выполнить несколько вариантов решения, в т.ч. вариант сочетания современной формы с классикой. Мне было очень жаль снесенного ДК им. Первой пятилетки. Это здание является не столько памятником архитектурных стилей советской эпохи, сколько памятью о пятилетках, фактически поднявших страну из руин. В дальнейшем все уча-

стие отечественных архитекторов было пресечено. Появились канадские архитекторы, и ныне мы можем видеть конечный результат.

■ **О. Романов:** Какие ощущения вы испытываете на новой должности? Есть ли время для личного архитектурно-художественного творчества?

■ **А. Петров:** Если раньше как художник-архитектор я решал отдельные задачи по конкретному проектированию, то сейчас приходится решать системные задачи, организовывать так называемое движение процесса. Например, установка некоего скульптурного памятника (локальная задача) может осуществляться и без меня. Моя цель – наладить систему отношений с людьми в нашей сфере таким образом, чтобы все в этих взаимоотношениях было понятно, легко и недвусмысленно как для наших сотрудников, так и для горожан.

■ **О. Романов:** Наверное, одна из самых проблемных тем в работе главного художника – реклама?

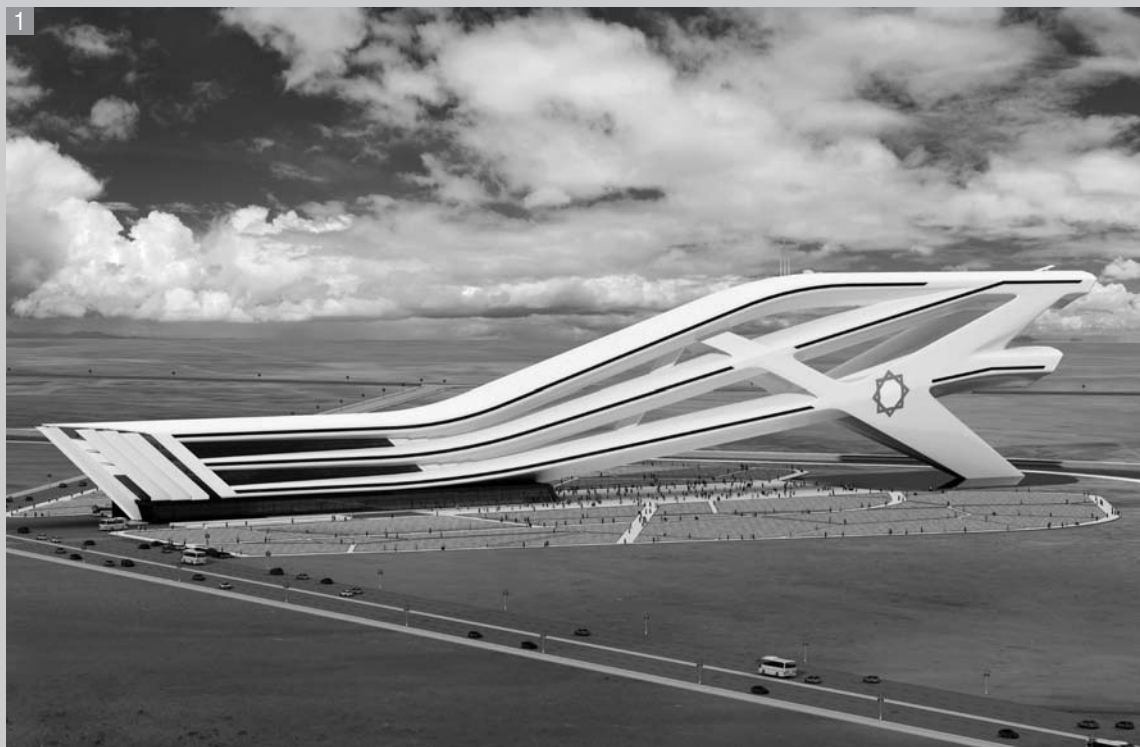
■ **А. Петров:** Да, реклама во все времена была трудной темой для гармоничных решений, когда результат мог бы удовлетворять всех. У каждого из участников процесса свои интересы. Сейчас как раз период активных межведомственных обсуждений по размещению рекламы в Петербурге.

■ Если говорить о личном творчестве, то могу сказать, что как чиновник я вынужден работать для себя только в стол, если хватает времени. А в целом, несмотря на трудную должность, продолжаю оставаться художником по профессии и мечтателем о лучшем будущем.

■ **P.S. О. Романов:**

Конечно, это интервью – лишь краткое изложение широкого спектра тем, которые были затронуты в беседе. У Александра Глебовича есть много интересных мнений по разным аспектам архитектурно-художественного творчества, которые заслуживают отдельных публикаций.

■ По совокупности, у меня сложилось мнение о новом главном художнике как о цельной личности с оригинальным мышлением. Как профессионал – это знающий, волевой, целеустремленный человек, художник-архитектор с хорошим вкусом. Хочется пожелать ему успехов в деятельности на этой сложной должности – стоять на страже сохранения высокого культурного статуса северной столицы.



1. Горнолыжный комплекс в национальной туристической зоне AWAZA

2. Центр современного искусства имени Сергея Курехина

СОСТАВ ГЭК

Гайкович С.В. –
председатель

Григорьев В.А.

Каплунов В.З.

Колодин К.И.

Курбатов Ю.И.

Линов В.К.

Орешкин С.И.

Перов Ф.В.

Романов О.С.

Сарри М.В.

Шаров А.Г.

Секретарь:

Новоходская Н.С.

Зуева Ася Олеговна

«Жилой комплекс
в пос. Кузьмолово»

Преподаватели:

Линов В.К.,
Новоходская Н.С.,
Лявданский В.Э.

Сумин Денис Викторович

«Жилой комплекс
в пос. Кузьмолово»

Преподаватели:

Линов В.К.,
Новоходская Н.С.,
Лявданский В.Э.

СПБГАСУ – ПЕРВЫЕ БАКАЛАВРЫ (ПЕРВЫЙ ВЫПУСК – 25-27 ФЕВРАЛЯ 2014 Г.)

■ В соответствии с новой системой архитектурного образования по линии Министерства образования РФ в течение трех дней на архитектурном факультете СПбГАСУ прошли защиты дипломов на звание «бакалавр». По кафедре «Архитектурное проектирование» было представлено 80 работ в формате 3 планшета 1х1 м с обязательным макетом застройки квартала.

■ В отличие от обычных защит по схеме «специалист», в этом году был ограничен выбор архитектурных тем.

■ Все претенденты на диплом бакалавра представляли свое решение генерального плана и застройки одного и того же квартала в п. Кузьмолово с соответствующими ограничениями по регламентам и границам проектирования. Это была первая часть дипломной работы. Вторая часть состояла из проекта здания в составе застройки квартала по выбору: жилой дом, жилая группа, здания общественного

назначения с авторской программой функциональной характеристики объекта.

■ Защита прошла довольно успешно из 80 претендентов получено 97% отличных и хороших оценок. Уровень данных материалов, их графическое качество также было на уровне. Однако все участники оценочного процесса, особенно преподаватели, отмечали явную недостаточность как минимум еще одного года обучения. Единственное благо, что большинство бакалавров изъявило желание поступить в магистратуру и продолжить обучение, возможно, со своими прежними педагогами.

■ На кафедре «Градостроительство» также прошли защиты бакалаврских дипломов. Из 12 выпускников 9 человек получили отличные и хорошие оценки.

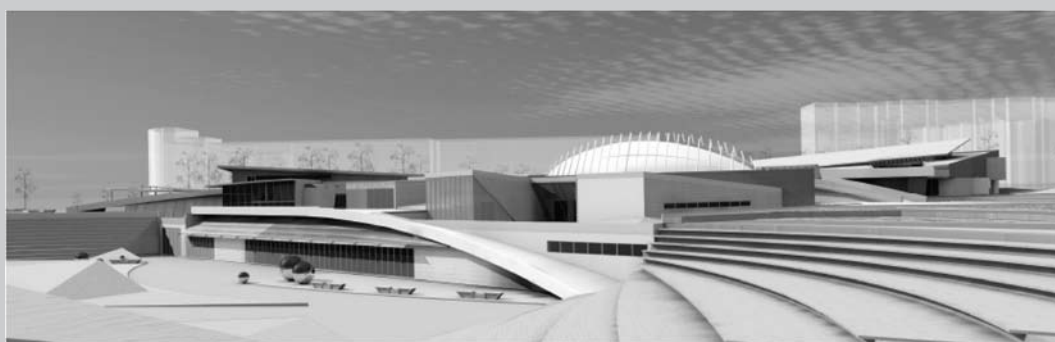
■ Третья и четвертая выпускающие кафедры, «Реставрация и реконструкции» и «ДАС», в 2014 г. работают по прежней схеме защит – «специалист».

■ Метаморфозы директив Министерства образования РФ пока не дают полного понимания, кто такие бакалавры, – при наличии существующих выпусков специализированных техникумов – колледжей. Возникает вопрос: какова градация уровня профессионализма аналогичных дипломников? В случае принятия закона об архитектурной деятельности, который наконец-то начали рассматривать в Госдуме, «бакалавр» и «магистр» – это еще не архитектор с правом подписи (даже в штампе). Только после некоей «архитектурной адьюнктуры», т.е. работы как минимум в течение двух лет под руководством мастера и вступления в Палату архитекторов соискатель высокого звания «архитектор» может считаться специалистом в области архитектуры. В июне 2014 г. на архитектурном факультете впервые пройдут защиты дипломников на звание «магистр», а также последний выпуск на звание «специалист-архитектор».

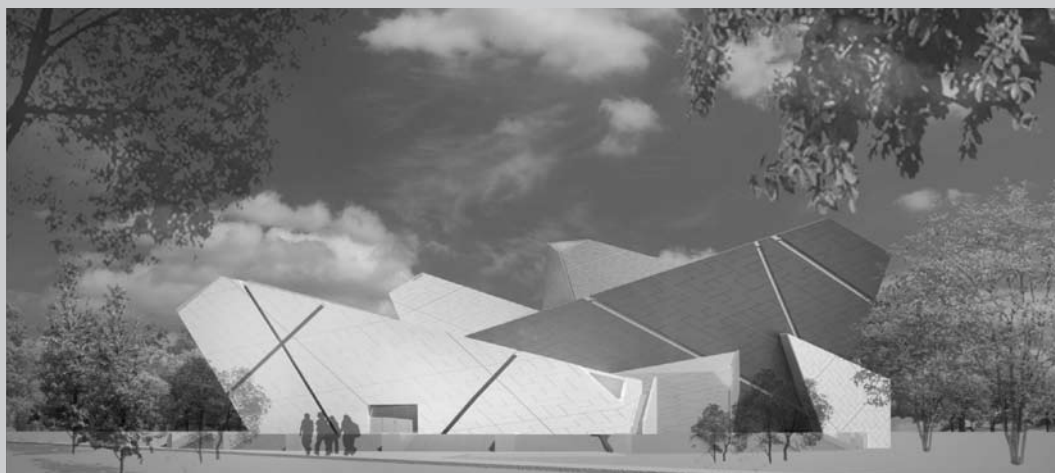




Березин Владимир Борисович
 «Жилой комплекс
 в пос. Кузьмолово»
 Преподаватели:
 Колодин К.И.,
 Боброва Е.Г.,
 Фёдоров О.П.



Завалишина Елизавета Павловна
 «Многофункциональный
 комплекс
 в пос. Кузьмолово»
 Преподаватели:
 Колодин К.И.,
 Боброва Е.Г.,
 Фёдоров О.П.



Семенская Юлия Александровна
 «Детский досугово-
 развлекательный центр
 в пос. Кузьмолово»
 Преподаватели:
 Романов О.С.,
 Курбатов Ю.И.,
 Демёнов И.Н.



Стебляков Николай Петрович
 «Жилой комплекс
 в пос. Кузьмолово»
 Преподаватели:
 Романов О.С.,
 Курбатов Ю.И.,
 Демёнов И.Н.

«Архитектурный Петербург»: Чем отличается видение архитектуры олимпийских объектов до и после проведения Игр?

— Вы вспомнили публикацию об олимпийских объектах в первом номере «Архитектурного Петербурга» три года назад. В целом олимпийскому проекту я отдал 4,5 года жизни. Это большой срок. И огромная работа, результаты которой у всех на виду. Я готовился сам и готовил своих коллег к тому, что оценки будут самые разные. Оперативные, сегодняшние, когда будут учитывать соблюдение сроков, попадание в стоимость, выполнение возложенных поручений и наших предложений и решений. В первую очередь это оценка руководителей государства и МОК. А когда закончатся главные соревнования, улягутся страсти вокруг них, разойдется команда «Олимпстрой» и начнется режим обычной эксплуатации сооружений, придет время более взвешенных мнений, суждений, критики и похвалы. Возможно, работа будет признана достойной своего времени и места, возможно, нет. Но мы делали свою работу так, чтобы за нее не было стыдно. Эта мысль была, наверное, основной эмоцией в нашей деятельности.

«АП»: Ваши самые яркие личные впечатления от олимпийских объектов?

— Когда я пришел на работу в «Олимпстрой», конечно же, имел представление о том, чем придется заниматься, изучал опыт зарубежных коллег, строивших объекты в столицах предыдущих олимпиад. Там творили архитекторы с мировой известностью (например, Калатрава), которые были нацелены на создание ярких запоминающихся образов, своеобразного праздника архитектуры. В одном из своих выступлений перед руководителями государства я говорил о том, что по давно заведенной традиции Олимпийские игры превратились не только в международное соревнование высших спортивных достижений, но и в своеобразное открытое соревнование архитектурных идей. На сегодняшний день в мировой практике создания олимпийских объектов

ВРЕМЯ ОЦЕНОК ЕЩЕ ВПЕРЕДИ



О.А. Харченко, главный архитектор ГК «Олимпстрой»

заметна тенденция на усиление образной составляющей в архитектуре главных спортивных сооружений. Помимо высоких требований к функциональным, конструктивным и экологическим качествам проектов, международный зритель ждет от них особой, привязанной к месту и национальным традициям уникальной архитектурной выразительности. Зритель, безусловно, ждет архитектурных событий. Нашей первейшей задачей было найти ответ на этот вызов. Планка изначально была поставлена достаточно высоко, но «специально под Олимпиаду» не было финансовых и нормативных свобод, которые помогли бы создать какие-то сверхъяркие работы. Все, что создано для Олимпиады, радовало тысячи участников и миллионы зрителей игр и будет служить людям еще долгие годы, сделано в рамках отпущенных ресурсов и средств. И сегодня, говоря о впечатлениях от проведенных в Сочи Олимпийских игр, я могу сказать, что я рад тому, как они прошли, и рад тому, что сделал наш коллектив. Когда живешь в этом постоянно, держишь руку на пульсе, ощущения притупляются. И сегодня, когда игры прошли, самые яркие впечатления связаны не с финалом, а с процессом возведения этого колоссального комплекса. Помню, как в августе 2009 года меня поразила масштабность пространства, на котором предстояло вести работы. Я впервые считывал это пространство по генеральному плану, вникал в схемы размещения объектов. Прекрасно видел, как сложно будет освоить это пространство, сделать его не

чрезмерным, сомасштабным, не враждебным человеку, гармоничным. И первое ощущение было — понимание сложности задачи. Особенно остро это чувствовалось на стройке совмещенной трассы. Поразила концентрация ресурсов на 50-километровом участке железной и автомобильной дорог от адлерского вокзала до Красной Поляны. Позже мне пришлось заниматься архитектурой этой трассы: мостов, тоннелей, вокзалов, — но когда впервые видишь начало стройки сразу в нескольких местах, видишь, как люди отвоевывают жизненное пространство у рек и гор, завозят сотни тысяч тонн материалов, ставят опоры, понимаешь, какой гигантский труд предстоит. Вообще строительство дорог в горном кластере — отдельная тема. Очень сильное впечатление произвели комиссары МОК, приехавшие на сочинские объекты каждые три месяца. Мне представляется, что именно так и должны работать образцовые менеджеры. Приезжают подогреленные, знающие суть и детали проблемы люди, имеющие всестороннюю информацию и умеющие с ней работать. Они знают, какие вопросы задавать и какие ответы требовать, изучают фактический материал на месте, скурпулезно готовятся к следующему рабочему дню, который длится 8-9 часов в напряженном ритме. До этого подобного профессионализма и опыта мне встречать не приходилось. Что касается впечатлений от непосредственно архитектуры, то стоит отметить Большую ледовую арену. Большая ледовая арена — каплеобразная. Непривычность этой формы в том, что у здания нет карнизов и крыши, фасад переходит в кровлю плавно. Там четыре слоя конструкции, которые и образуют идеальную форму капли. С земли даже с помощью самого современного оборудования работать невозможно, и весь процесс монтажа идет сверху. Здесь высочайший профессионализм показали монтажники, реализовав задуманное проектировщиками.

Трудно описать словами ощущения, когда видишь величественную картину крупнейшего мирового события на том месте, где на твоих глазах укладывали

первую фундаментную плиту... И вот парк наполняется людьми, все громче многоголосье дикторов, ярче иллюминация, зажигается в чаше олимпийский огонь. И когда это произошло, я сказал самому себе: «Получилось!» Кстати, схожие ощущения, я знаю, испытывают сегодня и многие мои коллеги, помогавшие возводить олимпийские объекты своим участием в архитектурной секции корпорации «Олимпстрой».

«АП»: Судя по названию структуры, это что-то сродни градостроительному совету в Петербурге?

— Совет был создан как структурная единица государственной корпорации «Олимпстрой» специально для того, чтобы производить оперативную постоянную оценку архитектурных предложений. У корпорации двойная функция. С одной стороны, «Олимпстрой» выступает заказчиком большинства спортивных и инфраструктурных объектов в обоих кластерах, через него идет государственное финансирование. Вместе с тем «Олимпстрой» координировал в целом строительство всех олимпийских объектов. Финансирование ведь шло не только из федерального бюджета, но и из бюджета Краснодарского края, и за счет частных инвесторов, и на средства министерств и ведомств. Технический совет внутри корпорации решал вопросы, связанные с применением тех или иных технологий, материалов, конструкторских решений... Так было с момента начала работы корпорации. Когда была утверждена должность главного архитектора и я пришел на эту работу, то сразу же поставил вопрос о создании архитектурного совета, который был бы наделен полномочиями обсуждать и утверждать архитектурные решения. Будучи главным архитектором Петербурга, я убедился, как важно иметь коллективное мнение. С одной стороны, нужно не только проверять предлагаемые решения своей собственной профессиональной компетенцией, но и учитывать мнение коллег, которые заряжены одной с тобой идеей и которым безусловно можно доверять. С другой стороны, с юридической точки зрения, когда дело касается расходования государственных средств, всякого рода





волюнтаризм или вкусовщина при принятии решений недопустимы. Каждое решение требует четкой аргументации, поскольку любое архитектурное решение влечет за собой конкретные финансовые затраты и необоснованный перерасход жестко наказывается. Любое движение души, любая эстетика, любое стремление к красоте должны быть оправданы и рациональны. Обоснование же тех или иных решений ответственным коллегиальным профессиональным мнением имеет серьезный вес.

Исходя из этих соображений, я заручился поддержкой президента корпорации «Олимпстрой» Т.К. Баллоева и предложил ему на утверждение список из архитекторов, конструкторов, скульпторов, художников, общественных деятелей, мнение которых на мой взгляд, могло бы иметь весомое значение и которых я хотел бы видеть в составе архитектурного совета. Такой совет был создан как секция технического совета и получил такие же, как у технического совета, статус и права. Решения совета закреплялись подписью руководителей корпорации и становились рабочими документами. В Петербурге такого не было.

Все мои коллеги, входившие в состав архитектурного совета, признались, что получили от этой работы большое удовольствие. Во-первых, они понимали свою миссию, всю важность дела, которым занимаются. Во-вторых, они видели реальный результат того, что они делают. После обсуждения, обмена мнениями, отстаивания позиций и наконец выработки рекомендаций через определенное время все это воплощается в конкретный результат. И в-третьих, сама

атмосфера спокойного, взвешенного, профессионального обсуждения, при котором каждый имеет возможность высказаться и повлиять на качество проекта в том или ином аспекте.

«АП»: Хотелось бы отдельно оценить вклад петербургских коллег в олимпийскую тему.

— Начнем с того, что работу по изучению потенциала региона по заказу Краснодарского края выполняли петербургские градостроители. Институт урбанистики работал здесь с 2003 года, разрабатывая схему развития Сочи как горно-климатического курорта российского масштаба. И мысль о проведении Игр попала на подготовленную почву. Так что стоит помянуть добрым словом Юрия Федоровича Медведева и всех, кто с ним над этой темой работал. Когда началась непосредственно олимпийская тема, ярко проявили себя «Витрувий и сыновья» и «Мастерская ТРИ». Сергей Падалко, Дмитрий Мелентьев, Вадим Спиридонов, Екатерина Васильковская (к сожалению, ее с нами уже нет) — это мастера, которых я пригласил для создания проекта Олимпийского парка. И которые с огромной самоотверженностью, творческим воодушевлением работали над решением этой задачи. Получалось у них это очень гибко, мобильно, эффективно... И затратно с их стороны, потому что приходилось много летать и в Москву, и в Сочи. Олимпийский парк на этапе рабочей документации, включая все текущие изменения, выполняли в ЗАО «Севзапинжтехнология» под руководством Александра Александровича Кабанова.

Основные транспортные сооружения по дорогам в самом городе

Сочи выполняли в ЗАО «Институт «Стройпроект» под руководством архитектора Андрея Евгеньевича Горюнова — автора проекта Вантового моста в Петербурге.

Безусловно, нельзя не упомянуть «Студию 44». Никиту Игоревича Явейна и его команду мне удалось пригласить в Сочи. Работа «Студии 44» — железнодорожный вокзал — вошла в число наиболее ярких олимпийских сооружений, несмотря на то что не так часто, как спортивные объекты, попадала на телеэкраны.

А вот комплекс «Лаура» был в центре внимания — там проходили соревнования по биатлону. Архитектурой всех станций канатных дорог занималась компания «Ро-синжинирингпроект», и работа эта, вроде бы не так заметная и яркая среди более крупных, заслуживает высокой оценки. Максим Атаянц сделал одну из медиадеревьев на отметке 960 метров. И эта работа была интересной, своеобразной и получила хорошие отзывы.

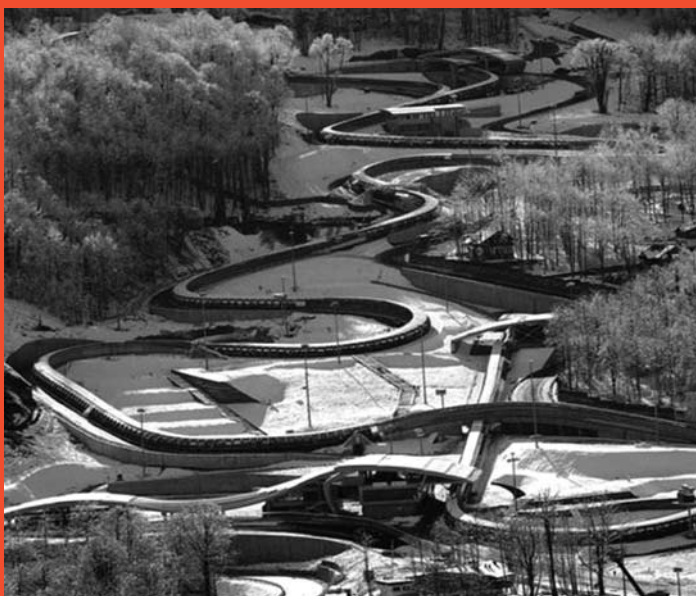
Архитектор Евгений Герасимов был приглашен мной в архитектурный совет ГК «Олимпстрой». Он работал там в компании с коллегами — руководителями российских архитектурных мастерских, президентом Союза архитекторов РФ А.В. Боковым, почетным президентом Союза архитекторов РФ Ю.П. Гнедовским, президентом Российской академии архитектуры и строительных наук А.П. Кудрявцевым, вице-президентом РААСН В.И. Травушем, президентом Российской академии художеств З.К. Церетели, председателем Союза художников России А.Н. Ковальчуком и другими светилами.

Четыре самых крупных спортивных сооружения, надо сказать, были спроектированы коллегами

из Москвы и Краснодара, но основное олимпийское пространство: Олимпийский парк, вокзал, дороги, медиакомплекс, биатлонный комплекс на счету наших земляков. Естественно, «в неофициальном зачете».

«АП»: Повлияют ли олимпийские проекты на будущее архитектуры в России?

— Каждый большой опыт вселяет веру в других, что можно достичь важных результатов, если приложить усилия. Наш президент не раз повторял, что спортивные достижения придают силы, окрыляют. Что касается архитектуры, то свою миссию архитектура спортивных сооружений выполнила. Прежде всего тем, что заслужила всеобщий восторг, получила позитивную оценку в мире со стороны людей, которые хорошо разбираются в архитектуре. Негативных отзывов практически не было. За архитектуру олимпийского Сочи не просто не стыдно, следует признать, что она сделана на высоком, мировом профессиональном уровне. Наверное, олимпийские сооружения не станут в ближайшее время мировым трендом, но ведь такая задача и не ставилась. Зато удалось создать архитектуру не просто красивую и разнообразную, а образную, говорящую пластическим языком о своем предназначении, узнаваемую и запоминаемую. Надеюсь, эта архитектура заслужит добрые слова и у следующих за нами поколений.





А.Н. Ремизов,
архитектор,
председатель Совета
Союза архитекторов
России по экоустойчивой
архитектуре, председа-
тель правления НП «Совет
по «зеленому» строитель-
ству»

■ Современное понятие «зеленое строительство» возникло в 1980-е годы. Оно опирается на новое осмысление взаимосвязи общества, экономики и природы, на отказ от антропоцентрического мышления, осознание человечества частью большой экосистемы планеты. Поводом для этого послужил энергетический кризис 1970-х годов, выявивший недостаток углеводородных ресурсов для развитых экономик мира. Идеологическое обоснование устойчивого развития было выработано в ряде лекций и публикаций участников Римского клуба и закреплено в отчете комиссии ООН Брундтланда в 1987 г. Главным выводом стало понимание ограниченности ресурсов и, как следствие, необходимость перехода от экстенсивной к интенсивной модели развития, где эффективность использования ресурсов ставится на первое место. Международный союз архитекторов опубликовал в 2009 г. Копенгагенскую декларацию «Устойчивость по проекту» в которой было расширено понятие экоустойчивой архитектуры. Там говорилось, что в 1980-е годы экологические проблемы среды фокусировались на энергетике и технических решениях, но сейчас пришло понимание, что одни только технологии не могут решить эти проблемы, мы должны выработать всеобъемлющий, холистический подход, чтобы добиться устойчивости среды и высокого качества жизни для всех. Тщательное и продуманное проектирование форм и геометрии сооружений, выбор пространственной страте-

НАЦИОНАЛЬНАЯ СТРАТЕГИЯ В ОБЛАСТИ «ЗЕЛЕНОГО» СТРОИТЕЛЬСТВА

гии, в сочетании с подходящими материалами, оборудованием и функционированием, могут уменьшить расходование ресурсов, выбросы парниковых газов и общее отрицательное воздействие на окружающую среду на 50–80%. Постройки и строительная промышленность, а также те процессы, при которых создаются, модифицируются и сносятся здания и сооружения, равно как жизненный цикл и эксплуатация этих строений, обеспечивают половину наших возможностей для противостояния сегодняшним климатическим вызовам. Эти постулаты стали основными принципами «зеленого» строительства.

■ Целью национальной стратегии в области «зеленого» строительства является реализация этих принципов. В каждой стране это происходит с учетом местных особенностей, которые помогают преодолеть разрыв между существующим развитием строительной отрасли и жизненными потребностями. Во всем мире национальные программы развития «зеленого» строительства решали локальные вопросы, создавали «зеленые» стандарты, ориентированные на внутренние потребности, климатические условия, уровень развития производства строительных материалов, менталитет. Например, в США в 1990-е годы приоритетом в области «зеленого» строительства было увеличение энергоэффективности зданий, поэтому американские «зеленые» стандарты LEED в первую очередь стимулируют энергоэффективность. В Великобритании - английский стандарт BREEAM стимулирует повышение экологии здания и сохранение экологии местоположения. В Германии к 2005 году вопросы энергоэффективности и экологии в основном были решены - все новые здания проектировались и строились с учетом повышенных требований к энергоэффективности, с применением альтернативных источников энергии, поэтому

приоритетом стали здоровая, эффективная, долговременная среда обитания, учет жизненного цикла. Россия имеет свои уникальные особенности. В России приоритетами «зеленого» строительства являются не только энергоэффективность и экологичность, внедрение «зеленых» технологий, но, в первую очередь, качественное проектирование, ресурсосберегающее строительство, долговременная, эффективная эксплуатация зданий и территорий, здоровая, безопасная и комфортная среда обитания.

■ Во многих странах, в том числе и в России, государственных программ поддержки «зеленого» строительства пока не разработано. Опыт использования зарубежных «зеленых» стандартов в России выявил сложность и неадекватность их применения, именно потому, что те создавались не для России. Таким образом, применение иностранных стандартов вне зарубежного социально-политического контекста зависит от этических ценностей местного бизнес-сообщества и от их амбиций по развитию трансграничной предпринимательской деятельности. России нужны свои «зеленые» стандарты, отражающие ее потребности. Союз архитекторов России (САР) и НП «Совет по «зеленому» строительству» (НП СПЗС) разработали и зарегистрировали в Федеральном агентстве по техническому регулированию и метрологии (Росстандарте) добровольную систему сертификации «Оценка экоустойчивости среды обитания САР-СПЗС», которая учитывает не только экологические требования, но рассматривает весь жизненный цикл здания. Это первые в России экоустойчивые стандарты.

■ Роль государства состоит в стимулировании «зеленого» строительства. Основным стимулом и одновременно инструментом может стать переход от оценки квадратного метра здания к системе оценки

жизненного цикла здания. Она учитывает не только стоимость проектирования и строительства здания, но также эксплуатационные расходы, гибкость функционального использования здания на протяжении жизненного цикла, производительность труда и здоровье людей и персонала, зависящих от здорового микроклимата и даже стоимость утилизации. Здания строятся на длительный срок, поэтому и оцениваться должны так же. При расчете экономической эффективности на период в пятьдесят лет качественные, экоустойчивые, энергоэффективные здания будут гораздо выгоднее традиционных зданий. Такой подход к оценке здания принесет прямую выгоду государству, повысит качество строительства и эксплуатации зданий.

■ В мире экоустойчивое строительство базируется на востребованности общества жить в согласии с окружающим миром. Национальная стратегия в области «зеленого» строительства должна быть направлена на создание стимулов для всех групп населения, бизнес-сообщества и власти. Стимулами экоустойчивого строительства для потребителей являются не только экономическая выгода при расчете жизненного цикла, но и здоровая среда обитания, гармоничное сосуществование с окружающим миром, добрососедские отношения. Для бизнеса создаются новые отрасли производства материалов и технологий. Государство получает стабильное общество, гарантированное поступление налогов, уменьшение числа преступлений.



С.В. Гайкович,
архитектор

■ Проблемы, связанные с сохранением исторического наследия в культурном и архитектурном аспекте, являются архиважными для Петербурга. Десятки специалистов, сотни заинтересованных в проблеме горожан ежедневно занимаются ими. Большой объем наследия в Петербурге, огромное число памятников, их взаимодействие между собой, пересечение охранных зон и т.д. создают сложную и почти постоянно конфликтную ситуацию. Кажется бы, положение с охраной наследия в маленьком, около ста тысяч населения, городе должна быть более ясной и недвусмысленной. Однако это оказывается не так.

■ В середине февраля в Выборге в знаменитой библиотеке Аалто прошел международный семинар «Мультикультурное наследие Выборга и его сохранение». К сожалению, инициатива по его организации, как собственно и инициатива по охране этого самого «мультикультурного наследия», принадлежит вовсе не российской стороне, ответственную за сохранность и развитие территории. Финское общество в целом оказывается ностальгически более обеспокоено целостностью как финских, так и русских памятников в Выборге. Поэтому Архитектурное общество Финляндии совместно с финским отделением ИКОМОС провело трудоемкую, длительную работу по организации семинара. Конечно, в эту работу были также вовлечены наши организации: Выборгское и Петербургское ВООПИиК, соответствующие отделения ИКОМОС, Петербургский Союз архитекторов.

■ Семинар имел широкое географическое представительство. От инициаторов с финской стороны были представлены Хельсинки, Тампере, Ювяскюля, Турку. Весьма интересные доклады о положении с охраной памятников архитектуры сделали специалисты из Таллинна, Нарвы,

ВЫБОРГ – HERITAGE ALERT



Калининграда. Более тридцати специалистов были приглашены из Петербурга и области. Присутствие на семинаре генерального секретаря ИКОМОС Кирсти Кованен придавало собранию особый статус.

■ Конференция носила, так сказать, научно-практический характер, поскольку собравшиеся несколько часов под снегом и дождем осматривали Выборг в его центральной части или то, что от него в этой части осталось! Огорчение и возмущение – те чувства, которые преобладали практически у всех участников. Осмотр города произвел удручающее впечатление, усугубленное плохой погодой. По сравнению с аналогичной

прогулкой год назад – на предварительном организационном совещании – состояние города не только не улучшилось, но стало хуже. Разрушен квартал у Крепостной улицы, никоим образом не улучшились развалины собора у Часовой башни, великолепный дом на Крепостной, 11 получил новые повреждения и близок к окончательному разрушению. Часовая башня представляет унылое зрелище медленного разрушения.

■ В последний день работы конференция подвела итоги силами раздельной работы трех групп специалистов – Светланы Легошковой, Михаила Мильчика и Сергея Горбатенко. В итоговом документе, помимо констатации тревожного состояния охраны наследия в Выборге, намечались три основных пункта исправления ситуации: во-первых, срочное введение нового регламента строительной деятельности в центре; во-вторых, придание Выборгу какого-либо международного статуса, например, «Heritage alert»; в-третьих, немедленное создание в Выборге особой группы или совета по наследию с определенными полномочиями.

■ Глубинные причины неудовлетворительного состояния

культурного и архитектурного наследия, по моему мнению, не могут быть исправлены в рамках компетенции семинара, а также и всех институций, представленных его участниками. Они, прежде всего, заключаются в отсутствии поддержки со стороны молчаливого большинства населения, интересующегося только уровнем заработной платы и социального обслуживания. Администрация в своих действиях вынуждена действовать в рамках желаний этого большинства. Немногочисленные защитники наследия и архитектуры города не делают погоды. В этих условиях только всероссийская финансовая и международная идеологическая поддержка может помочь Выборгу сохранить оставшиеся, пока еще многочисленные ценности, в том числе историческую градостроительную структуру, а России в целом сохранить великолепный город от упадка и забвения.

■ Надеюсь также, что как общая идеология сохранения, героическая реставрация, реабилитация и воссоздание постепенно уступят место уважительному постоянному уходу за зданиями, поддержанию их в порядке день за днем, помощи им в борьбе с энтропией.

А.Ю. Ананченко,
архитектор

А.Р. Шендерович,
архитектор

АРХИТЕКТОР КСЕНИЯ ШАРЛЫГИНА



■ С Ксенией Александровной Шарлыгиной нам довелось познакомиться в конце 1970-х годов, когда в институте «Ленжилпроект» был создан сектор перспективного проектирования исторической застройки Ленинграда-Петербурга. Это подразделение, организованное в том числе и по инициативе Ксении Александровны, занималось проблемами комплексной реконструкции жилых кварталов центральной части города. Мы были молодыми специалистами, а Шарлыгина к тому времени уже была главным специалистом института и реализовала первый (и, как оказалось в дальнейшем, единственный) в практике города проект комплексной реконструкции квартала в Коломне (квартал 68 Октябрьского района – ныне Адмиралтейского).

■ Это был уникальный опыт, позволивший впервые решить задачу улучшения условий проживания населения в соответствии социальными, санитарными, пожарными нормами, с сохранением исторической застройки в рамках требований Комитета по охране памятников. Реализация этого проекта выявила диалектическое противоречие между созданием комфортных условий проживания и сохранением культурно-исторического наследия. Также стало очевидно, что проектирование реконструкции

и капремонтов в исторической застройке невозможно осуществлять по действовавшим в тот период СНиПам для нового строительства.

■ Ксения Александровна пришла в Ленжилпроект из Академии коммунального хозяйства, к тому времени она защитила кандидатскую диссертацию по реконструкции жилых домов на примере Ленинграда. Она приняла активное участие в преобразовании структуры института с целью повышения качества проектирования комплексного капитального ремонта исторических зданий, что отвечало стоявшей в тот период задаче увеличения темпов расселения коммунальных квартир и повышения качества проживания в центре города.

■ Отличительной чертой Ксении Александровны является очень тщательное отношение к любым деталям: будь то фасады, техническая документация, функциональные требования. Она требовала такого же подхода к выполняемой работе и от нас – молодых специалистов. Работая с ней, мы стали понимать, что в вопросе исторической застройки мелочей не бывает.

■ К.А. Шарлыгина как архитектор имела собственный подход к новому строительству в исторической застройке. Одним из главных объектов в ее творчестве является построенный жилой дом на площади Труда. В

этом здании она отразила свои творческие позиции, считая, что наилучшим решением для нового строительства в исторической среде являются реминисценции в исторических стилях, наиболее подходящих к данному месту, либо восстановление исторического фасада на основе исторических документов (после тщательных обмеров) в случае аварийной ситуации. Дом на площади Труда был построен на месте аварийного двухэтажного, не относящегося на тот период времени к памятникам архитектуры и находившегося в аварийном состоянии. Проектируемый объект примыкал к четырехэтажному зданию на пересечении Галерной (Красной) улицы и площади Труда. С градостроительной точки зрения участок выглядел незавершенным. Взяв за основу существующий четырехэтажный флигель и включив его в композицию нового объекта как крайний ризолит, Ксения Александровна создала классическую для Петербурга композицию, которая градостроительно завершила периметральную застройку площади Труда. Как показало время, такой подход был оправдан, так как и сейчас это здание воспринимается как органичная часть застройки площади Труда.

■ Кроме этого объекта Ксения Александровна была руководителем проектов реконструкции дома № 18 по Невскому пр., где

был восстановлен в первоначальном виде фасад здания и кондитерская «Вольф и Беранже», проекта «Дворы Капеллы», она руководила проектом восстановления дома на пересечении улиц Пестеля и Фурманова (Гагаринской), дома № 29 по Б. Морской улице (Герцена). В конце 80-х мы вместе работали по теме реконструкции жилых домов первых серий.

■ В середине 80-х годов институт Ленжилпроект был преобразован в НИИ, и его научно-исследовательская деятельность была активно развернута под руководством Ксении Александровны. Ею были разработаны множество методических пособий по капремонту зданий, восстановлению деталей и т.д. Еще в середине 70-х годов ею совместно с архитектором А.И. Лысовой была написана книга «Реконструкция зданий», которая и сегодня не потеряла свою актуальность. В конце 80-х годов К.А. Шарлыгина входила в творческий коллектив, состоявший из специалистов различных институтов и ведомств города, по созданию временных специальных норм для проектирования в центре города (ВСН-2). А в 2002 году она была одним из руководителей темы по созданию ТСН30-306-2002 (территориальных строительных норм) для центральных районов Санкт-Петербурга, которые и сегодня являются рекомендуемыми при



Ксения Александровна Шарлыгина



2



3

проектировании в центральных районах города.

■ Ксения Александровна, являясь требовательным человеком в вопросах проектирования и научных исследований, придерживалась демократичных взглядов. Дискуссии были в порядке вещей, и, если мнения не совпадали, молодым архитекторам давалось право отстаивать свою точку зрения в согласующих инстанциях и при положительном решении вопроса выполнить проект в выбранном ими самими направлении. Это было очень важно для профессионального роста и творческого развития молодых архитекторов.

■ Хотя к настоящему времени мы уже более десяти лет не работаем в ЛенжилНИИпроекте, судьба снова свела нас с Ксенией Александровной – мы вместе работаем в Комиссии по реконструкции в Союзе архитекторов Санкт-Петербурга. И нам очень приятно отметить, что острота мышления, огромная трудоспособность, тщательный анализ документов позволяет К.А. Шарлыгиной оставаться ведущим специалистом в области реконструкции и сегодня.

■ В эти весенние дни хочется поздравить Ксению Александровну с праздником, пожелать ей крепкого здоровья, творческих успехов и сохранения работоспособности еще много-много лет.



4



5

1, 2. Жилой дом на площади Труда

3, 4. Квартал № 68 Октябрьского р-на со стороны наб. реки Фонтанки и внутренний двор

5. На крыше реконструируемого дома по наб. реки Мойки № 18 в 1986 г.

Марк Хидекель,
архитектор

4 марта 2014 г. в Санкт-Петербургском Союзе архитекторов прошел круглый стол и состоялось открытие выставки работ Л.М. Хидекеля, приуроченные к 110-летию со дня его рождения. Представляем публикацию Марка Хидекеля – сына выдающегося зодчего – архитектора, ныне живущего в США, – о творческом пути его отца, составившего значительный вклад в развитие архитектуры.

■ Лазарь Хидекель, один из творцов русского авангарда, прожил долгую жизнь в искусстве. С течением времени, понимание и значение его роли в развитии важнейших процессов в искусстве, архитектуре и дизайне XX века стремительно возрастает. Оно становится все более актуальным в связи с международным признанием супрематизма как базового направления в искусстве XX и XXI веков, чем может и должна гордиться наша российская культура.

■ Творческая биография Лазаря Хидекеля уникальна еще и тем, что работы, созданные им начиная с пятнадцатилетнего возраста, входят в число наиболее значительных произведений супрематизма, многократно опубликованных и представленных на международных выставках.

■ В четырнадцать – ученик Марка Шагала, принятый им в виде исключения (юный возраст) в Витебскую народную художественную школу, и Мстислава Добужинского по классу акварели.

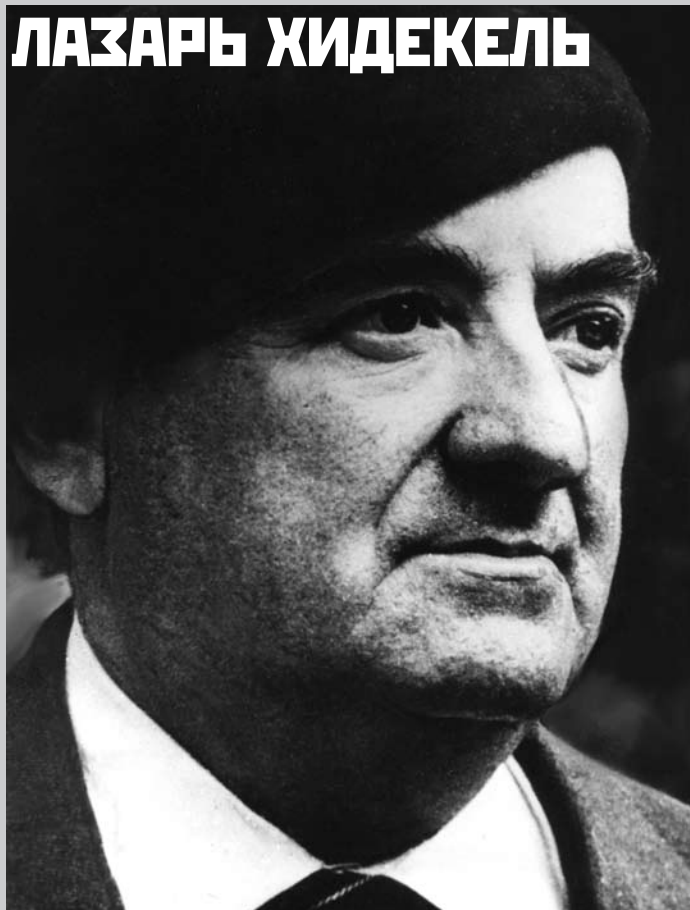
■ В пятнадцать – ученик и подмастерье Эль Лисицкого в его витебской архитектурной студии.

■ 8 ноября 1919 открывается Первая государственная выставка местных и московских художников, где работы Хидекеля выставляются наряду с работами Шагала, Малевича, Лисицкого, Розановой, Родченко, Экстер и т.д.

■ В шестнадцать – ученик и последователь Казимира Малевича, один из создателей Уновиса (Утвердители Нового Искусства), группы, организованной

ХУДОЖНИК, АРХИТЕКТОР, ТЕОРЕТИК, ПЕДАГОГ

ЛАЗАРЬ ХИДЕКЕЛЬ



под руководством Малевича и разрабатывающей принципы нового направления в искусстве русского авангарда – супрематизма, который был тесно связан с философскими идеями русского космизма), автор одного из первых архитектурно-экологических манифестов 20 столетия – АЭРО. Статьи и Проекты (1920), вышедшего из уновисовской литографической мастерской на три месяца раньше «34 Рисунков» Малевича; редактор и автор многих уновисовских публикаций, а также руководитель архитектурной студии Уновиса после отъезда Лисицкого (1921–22), где совершался исторический переход из двухмерного супрематизма в объем, т.е. зарождались основы новой архитектуры и дизайна XX века. Активно печатается на страницах изданий Уновиса – «Новый реализм – наша современность» – Листок Уновиса, Витебский Творком, № 1, 20 ноября 1920 г.; «О борьбе с эстетикой» – Путь Уновиса, № 1, Витебск,

январь 1921; «Уновис в студиях» – Уновис. II-е издание Витебского Творкома, январь 1921.

■ В семнадцать – «революционный супрематист», зрелый художник, сумевший выразить свою индивидуальность в рамках супрематического канона, и педагог, заменивший в должности учителя рисования легендарного Иегуду Пэна; а также после отъезда Лисицкого в конце 1920 г. возглавляет Архитектурную студию Уновиса.

■ В восемнадцать – выпускник Витебского художественно-практического института со званием «свободного художника и инструктора с правом преподавания в художественных техникумах» и первокурсник архитектурного факультета Петроградского института гражданских инженеров (ПИГИ – затем ЛИСИ); 1922–1928 – возглавляет архитектурную лабораторию ГИНХУКа (до 1926) и ГИИИ.

■ В двадцать два – создатель первого программного произведения архитектурного супрематиз-

ма – студенческий проект Рабочего клуба (1926), который широко публикуется в зарубежной и затем в отечественной печати и оказывает решительное воздействие на профессию ЛИСИ. Будучи студентом, Хидекель становится соавтором А. Никольского и Г. Симонова по ряду проектов, которые определили направление ленинградского архитектурного авангарда как супрематический конструктивизм.

■ 1925–1932 – автор беспрецедентно опережающих время проектов городов будущего – Аэро город, Город на опорах, Плавающий город, Летучий город.

■ Идеи Города-сада пытается частично реализовать в своих проектах социалистических годов Невдубстроа (1931–1933), Кондапоги, санатория в Крыму 1931 г. В те далекие 30-е годы активно проектирует и строит. Одно из зданий – первый трехзальный кинотеатр «Москва» – взято под охрану государством как памятник архитектуры.

■ Позднее, не будучи согласным с поворотом архитектурной идеологии в сторону сталинского ампира, уходит на преподавание в ЛИСИ вплоть до 1985 года. На этом пути – декан, профессор, руководитель архитектурной мастерской, создавший архитектурную школу Хидекеля, и после смерти заново открытый художник-супрематист и архитектор-новатор.

■ О вкладе Лазаря Хидекеля в искусство и архитектуру уже достаточно много написано и место его в истории мирового искусства определено. Изданы десятки каталогов, книг, включая монографию С.О. Хан-Магомедова (2008, 2010) из серии «Творцы русского авангарда», который оставил воспоминания о встречах с Хидекелем в его ленинградской квартире в 1970-х годах и о том, какое огромное воздействие его работы и архив оказали на его исследовательскую деятельность.

■ Международное общество Лазаря Хидекеля создано в 2010 году. В 2013 году была учреждена международная Премия для молодых архитекторов имени Лазаря Хидекеля, в этом же году премия была вручена студентке СПбГАСУ Татьяне Коваленко. Следующая церемония вручения состоится в Баку осенью 2014 года.

■ В настоящее время готовится к

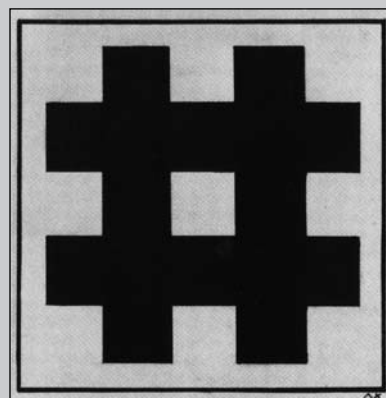
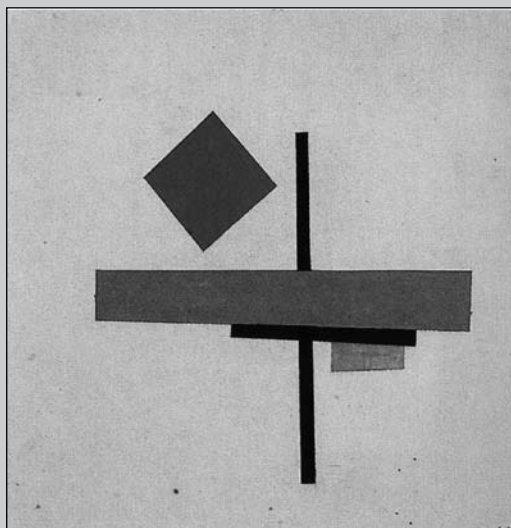
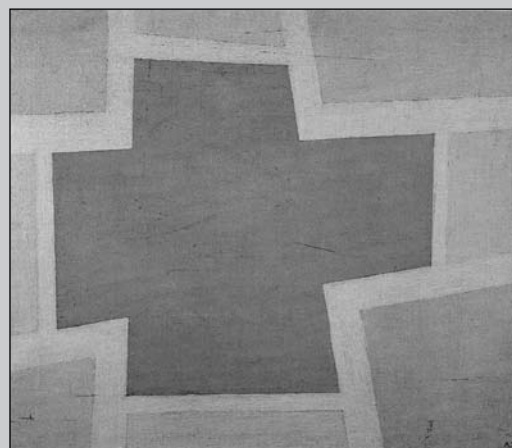
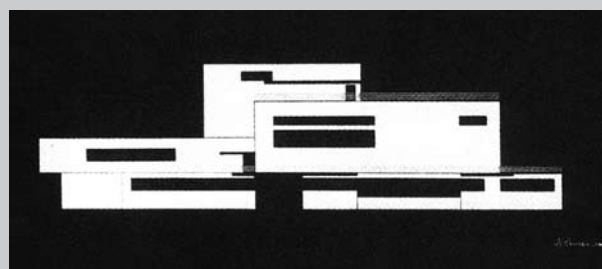
изданию книга «Лазарь Хидекель и супрематизм» изд. Prestel, в которую войдут более 300 иллюстраций работ Хидекеля, фотографий и факсимиле документов, а также статьи ведущих российских и международных специалистов по супрематизму и искусству авангарда, включая учеников Лазаря Хидекеля. В книге также будут впервые опубликованы избранные рукописи и статьи Лазаря Хидекеля.

■ И сегодня его ученики заявляют: «Видение Хидекеля все еще продолжает выглядеть футуристическим, пожалуй, более, чем большинство проектов метаболистов или ситуационистских проектов, которые сегодня, как ретрофутуристические, неразрывно связаны с прошлым, работы Хидекеля остаются бесконечно плывущими в будущее».

■ Работы Лазаря Хидекеля были показаны в России, США и Европе:

- Венецианская Биеннале «Города будущего», 1991
 - Музей Гуггенхайма «Великая утопия», 1992
 - Государственная Третьяковская галерея, Москва «Великая утопия», 1993
 - Ширн Кунстхалле, Франкфурт «Европа, Европа», 1994
 - Leonard Hutton галери, Нью-Йорк «Лазарь Маркович Хидекель. Супрематизм и архитектура», 1995
 - Музей Людвига, Кельн, «Казимир Малевич. Werk und Wirkung», 1995
 - Еврейский музей, Нью-Йорк, «Российские еврейские художники в Столетие перемен», 1996
 - Государственный Русский музей, Санкт-Петербург, «Круг Малевича», 2000
 - Хауз Конструктив Музей, Цюрих, «Заново открытый Супрематист -1», 2010-11
 - Проун Галерея, Москва, 2010, 2011, 2012
 - Lowenhoff, Цюрих, «Заново открытый Супрематист - 2», 2012
 - YVO институт и Выставочный Центр, Нью-Йорк, «Плавающие Миры и Города будущего», 2013
- Также запланированы мероприятия: празднование 110-летия Лазаря Хидекеля в Нью-Йорке, в Санкт-Петербурге, выставки в Лондоне (июль-октябрь 2014 г.) и т.д.

■ Произведения Хидекеля в 2015 году будут широко экспонироваться: выставка «Уновис», Ван Аббе – музей, Эйндховен, Нидерланды, Центр Помпиду, Париж, в музеях Москвы, СПб и других российских и европейских художественных и архитектурных институтах.





89 лет

ДЕНЬ РОЖДЕНИЯ ЛЕННИИПРОЕКТ

На традиционном собрании в честь дня основания ЛЕННИИПРОЕКТа компания подвела итоги года и выбрала лучшие проекты, представленные на ежегодный конкурс.

В этом году ЛЕННИИПРОЕКТ отмечает 89-летие. По доброй традиции поздравить коллектив крупнейшего и старейшего проектного института северной столицы собрались не только его сотрудники, но и партнеры, коллеги, руководители персональных мастерских, многие из которых начинали свою профессиональную деятельность в ЛЕННИИПРОЕКТе.

За сухими цифрами отчета: тысячи квадратных метров жилья и общественных сооружений, сотни томов документации, заказчики и адреса новых строек.

Нет смысла дословно повторять то, что звучало в отчете генерального директора ЛЕННИИПРОЕКТа Ю.П. Груздева, отметим только одну характеристику: в настоящее время институт имеет в работе порядка 50 проектов разной сложности.

На собрании были объявлены итоги конкурса на лучший проект и постройку года ЛЕННИИПРОЕКТа и награждены его лауреаты. Авторские коллективы института представили на рассмотрение жюри 22 работы. Жюри конкурса возглавлял почетный президент Санкт-Петербургского союза архитекторов, народный архитектор России В.В. Попов. Члены жюри отметили творческую активность, хорошее знание современной архитектуры, чувство композиции и умение работать в коллективе у всех участников конкурса.

Санкт-Петербург,
Троицкая пл., 3
Тел.: (812) 233-2856,
Факс: (812) 233-2408
e-mail:
lennii@lenprojekt.com
www.lenprojekt.com

В номинации
«Многоэтажные
жилые дома
и комплексы»
лучшей
постройкой
признан жилой
комплекс в
квартале 23-23А
СУН.



Лучшей
малозэтажной
постройкой
названы
«Малозэтажные
жилые дома
за Стрельной»
(Гостилицкое
шоссе,
участок 1).



В номинации
«Общеобразовательные
учреждения»
в категории
«Постройки»
самую высокую
оценку получил
комплекс зданий
– общеобразовательное
учреждение на
415 учащихся и общеобразовательное
учреждение на
825 учащихся
(ЮЗПЧ, квартал
20).





Реконструкция здания СДЮ-ШОР по футболу «Смена». СПб, Калининский район, ул. Верности, 21, литер А.



В номинации «Общеобразовательные учреждения» в категории «Проекты» лучшей было признано общеобразовательное учреждение на 1100 учащихся в городе Красногорске Московской области.

К.А.Горюнов. План благоустройства Большого двора. План 1881 г. ДИАМ СССР

Сад Большого двора Зимнего дворца

Большой двор. Главный дворцовый сад. 1902 г.

Последний ассамблеи для сада Собачьего двора Зимнего дворца

Собачий двор

Последний ассамблеи для сада Собачьего двора

В номинации «Объекты ландшафтной архитектуры» в категории «Проекты» первого места удостоился проект благоустройства дворов Государственного Эрмитажа: Собачьего, Электрического Нового Эрмитажа, Большого двора Зимнего дворца, Черного проезда с дворами и западинами.



sochi
2014

SAROSCO

- ▶ Уличное, архитектурное, интерьерное освещение
- ▶ Проектирование осветительного оборудования
- ▶ Производство осветительного оборудования
- ▶ Разработка дизайн-проектов освещения (визуализация)
- ▶ Светотехнический расчет
- ▶ Полная комплектация объекта светотехникой собственного производства
- ▶ Прямые поставки электротехнической продукции ведущих европейских производителей

О Л И М П И Й С К И Е
ЛУЧШИЕ СВЕТОВЫЕ РЕШЕНИЯ

СВЕТОТЕХНИКА • ПРОЕКТИРОВАНИЕ • ПРОИЗВОДСТВО • ПОСТАВКА

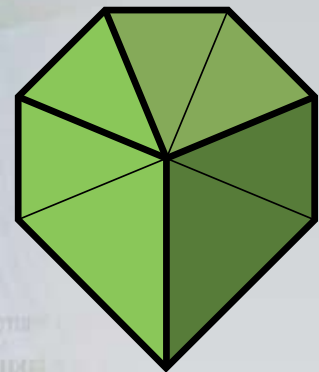
196247, Санкт-Петербург
Новоизмайловский пр., д.39, корп.3
тел./факс: (812) 327-54-95(96)
saros@sarosco.com

105082, Москва
ул. Ф.Энгельса, д.75, стр.5
тел./факс: (495) 921-02-15
minfo@sarosco.com

620144, Екатеринбург
ул. Айвазовского, д.53А, офис 1
тел.: (343) 344-26-87
saros-ekb@sarosco.com

www.sarosco.com

фестивалю «зеленый проект» – 5 лет!



**ЗЕЛЕНЫЙ
ПРОЕКТ
2014**

УВАЖАЕМЫЕ АРХИТЕКТОРЫ, ДИЗАЙНЕРЫ, СТУДЕНТЫ ПРОФИЛЬНЫХ ВУЗОВ!

■ Организатор фестиваля «Зеленый проект» РИА «АРД» начинает прием архитектурных и дизайнерских проектов на смотр-конкурс «ЭКОУСТОЙЧИВАЯ СРЕДА ОБИТАНИЯ» (прием конкурсных проектов продлится до 15 сентября 2014!).

■ Для участия в смотре-конкурсе принимаются проекты, соответствующие принципам экоустойчивого проектирования и строительства с учетом современных требований к энергосбережению, экономному использованию природных ресурсов, как во время строительства, так и на протяжении всего жизненного цикла здания.

РАЗДЕЛЫ И НОМИНАЦИИ СМОТРА-КОНКУРСА «ЭКОУСТОЙЧИВАЯ СРЕДА ОБИТАНИЯ»:

Разделы: проекты/ постройки/ студенческие работы в номинациях:

- Жилые и общественные здания
- Интерьеры
- Градообразования
- Ландшафтное благоустройство

Раздел: дизайн-проект в номинациях:

- Предметный дизайн
 - Средовой дизайн
- Лучшие проекты, объединяющие экологичное архитектурное решение с инновационными строительными технологиями и инженерным оборудованием, выбирает жюри, в состав которого входят ведущие российские и зарубежные архитекторы.

Призеры награждаются дипломами и Гран-при Фестиваля – статуэткой «АИСТ» (Архитектура, Инновации, Строительство, Технологии), а также ценными призами, предоставленными Партнерами фестиваля «Зеленый проект».

Критерии оценки архитектурных проектов

1. Архитектурно-планировочные:

- энергетически рациональное – ориентация объекта по частям света и розе ветров;
- инсоляция объекта (степень освещенности естественным светом);
- гармоничная интеграция объекта в окружающий ландшафт;
- доступность для инвалидов;
- способность объекта к трансформации и т.п.

2. Инженерно-технологические:

- применение экологически безопасных строительных материалов;
- высокоэффективная теплоизоляция ограждающих конструкций;
- использование энергии земли (тепловые насосы), солнца (солнечные батареи и коллекторы), ветра (ветрогенераторы), воды;
- применение технологий, повышающих качество микроклимата;
- возможность утилизации промышленных и бытовых отходов и т.п.

Критерии оценки дизайн-проектов:

- использование экологических материалов;
- неподверженность физическому или моральному устареванию;
- возможность вторичной переработки и повторного использования;

- визуальный комфорт, положительное влияние на здоровье человека;
- износостойкость, возможность ремонта и модернизации;
- максимально полное соответствие изделия потребностям человека и т.п.

■ Проекты, присланные на смотр-конкурс «Экоустойчивая среда обитания», соответствующие одному или нескольким критериям оценки, будут представлены на фестивале «Зеленый проект» в виде планшетной экспозиции и опубликованы в полноцветном русско-английском каталоге участников Фестиваля «Зеленый проект», презентация которого пройдет на Фестивале.

Условия участия в смотре-конкурсе размещены на официальном сайте фестиваля по ссылке www.greenproekt.com/contests/.

■ Регистрационный взнос составляет 4 000 руб. и включает в себя:

- печать планшета (формат 80x80 см, пластик-ПВХ) для экспозиции на фестивале;
 - предоставление площади под экспозицию планшета (полиграфический макет планшета разрабатывается организаторами) и развеска на фестивале;
 - публикация проекта и информации об авторах в каталоге «Зеленый проект» объемом две полосы (тираж 5000 экз.);
 - печать дипломов;
 - включение проекта в слайд-шоу для церемонии награждения;
 - организация работы жюри.
- Студенческие работы экспонируются на фестивале и публи-

куются в каталоге «Зеленый проект» без регистрационного взноса при предоставлении автором проекта отсканированной копии студенческого билета.

■ Мероприятия выставочной и деловой программы Фестиваля «Зеленый проект 2014» состоятся в Москве в ноябре 2014 г. (Точные даты и место проведения фестиваля пока обсуждаются).

ВНИМАНИЕ!

После завершения основной программы Фестиваля в Москве в крупнейших городах РФ и за рубежом пройдут передвижные выставки проектов, представленных на смотр-конкурс «Экоустойчивая среда обитания», а также семинары и архитектурные мастер-классы с целью популяризации идей экоустойчивого строительства в регионах России и обмена практическим опытом с иностранными коллегами.

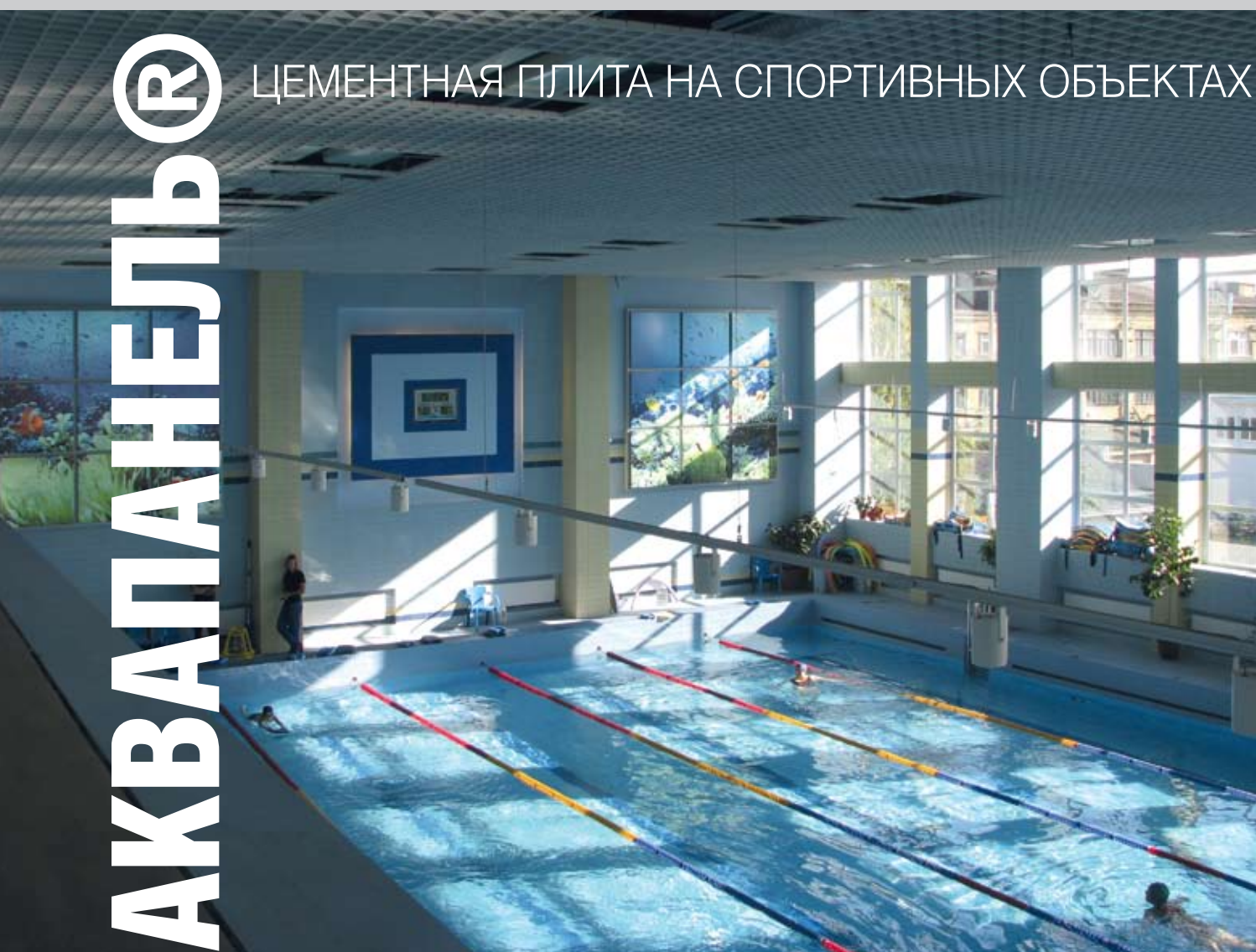
■ В разное время выставки работ участников прошлых смотров-конкурсов «Экоустойчивая среда обитания» экспонировались в Новосибирске, Екатеринбурге, Сочи, Уфе, Санкт-Петербурге, Воронеже, Самаре, Ростове-на-Дону, Ульяновске, Нижнем Новгороде, а также в Киеве, Астане, Берлине и Штутгарте.

■ В смотре-конкурсе «Экоустойчивая среда обитания» за прошедшие годы приняли участие более 1000000 российских и зарубежных архитекторов, дизайнеров, студентов архитектурных вузов.

ПРИСОЕДИНЯЙТЕСЬ!

АКВАПАНЕЛЬ®

ЦЕМЕНТНАЯ ПЛИТА НА СПОРТИВНЫХ ОБЪЕКТАХ



В одном из прошлых номеров нашего журнала мы уже рассказывали о новом материале производства компании КНАУФ, влагостойкой цементной плите АКВАПАНЕЛЬ®. Тогда речь шла о применении ее в жилом строительстве. Сегодня разговор пойдет о применении АКВАПАНИЛИ® на спортивных объектах.

Актуальность темы продиктована тем, что в настоящее время строительство спортивных сооружений в нашей стране набирает все большие обороты. Это связано и с проведением регулярных спортивных состязаний (Универсиада-2013 в Казани, Олимпиада 2014 в Сочи, Чемпионат мира по футболу-2018) и с активным бюджетным финансированием реконструкции старых и строительства новых объектов спортивного назначения.

АКВАПАНЕЛЬ® позволяет без труда решить ряд строительных задач, обусловленных повышенной влажностью и неблагоприятными погодными условиями, а также реализовать сложные криволинейные конструкции на фасаде. Благодаря своим уникальным физическим и технологическим характеристикам этот материал нашел широкое применение и приобрел большую популярность во многих странах мира. В Европе строители уже более десяти лет активно применяют цементные плиты для строительства и отделки спортивных сооружений, торгово-развлекательных центров и общественных зданий. Большинство ледовых арен и футбольных стадионов, появившихся в последние годы в мире, построено с применением цементной плиты АКВАПАНЕЛЬ®. Приведем несколько, на наш взгляд, самых интересных примеров таких объектов.

Вряд ли найдется хоть один футбольный болельщик, который не вспомнил бы футуристический овал одного из крупнейших в Европе футбольных стадионов «Альянс-Арена» в Мюнхене (Германия). Наружная поверхность спортивной арены является

одним из самых инновационных строительнотехнических элементов всего сооружения. Первоначально фасад был спроектирован в виде конструкции из ячеистого бетона, но в процессе реализации проект был пересмотрен. Это было обусловлено двумя важными причинами. Во-первых, для монтажа стеновых элементов из ячеистого бетона был необходим подъемный кран, рельсы которого пришлось бы проложить вокруг спортивной арены. Во-вторых, необходимо было обеспечить абсолютную водостойкость и устойчивость конструкции к воздействию атмосферных явлений. А поскольку в ячеистый бетон проникает вода, то нужно было дополнительно выполнить гидроизоляцию поверхности при помощи отдельной технологической операции.

Только цементные плиты обеспечивали проектировщикам выполнение всех необходимых требований. В итоге было решено выполнить каркасную конструкцию стен со сложной облицовкой, состоящей из двух слоев огне- и влагостойких гипсокартонных КНАУФ-листов и снаружи из двух слоев цементных плит АКВАПАНЕЛЬ® Наружная (всего на проекте было использовано 15000 м² плит). Между внутренним и наружным слоями облицовки был уложен изоляционный слой из минеральной ваты. Сверху на облицовке при помощи специальных креплений смонтировали подушки, выполненные из фольги ETFE. Именно эта уникальная конструкция с подушками, которые в зависимости от участников футбольного матча подсвечиваются в разные цвета, придают сооружению незабываемый фантастический вид.

В России АКВАПАНЕЛЬ®, появившаяся на строительном рынке 5 лет назад, также положительно зарекомендовала себя, в частности, на объектах спортивного назначения.

Так, например, в Санкт-Петербурге комплекты системы на основе АКВАПАНАЛИ® применялись при реконструкции спортивной детско-юношеской школы олимпийского резерва «Звезда», при реконструкции бассейна «Волна» на Московском проспекте, при строительстве Ледового дворца «Игора». При выборе материалов для внутренней отделки в данных помещениях учитывалось несколько факторов. Во-первых, требования к огнестойкости строительных конструкций, применяемых в спортивных сооружениях такого уровня, во-вторых, особые условия эксплуатации, связанные с функциональным назначением здания. В частности, в бассейне, душевых и раздевалках – теплый, перенасыщенный влагой воздух, разрушительно воздействующий на строительные и отделочные материалы. Третий важный момент – стены и перегородки в общественных и, тем более, спортивных сооружениях должны быть рассчитаны на серьезные механические нагрузки. Дополнительным «отягчающим» фактором оказались сжатые сроки реконструкции и строительства зданий.

Суммируя все сказанное, можно сделать вывод, что в данном случае требовались материалы и конструкции, устойчивые к активному воздействию влаги, механически прочные и долговечные, негорючие, монтаж которых не требует серьезных временных затрат. В результате были выбраны комплекты системы КНАУФ с цементными плитами «АКВАПАНЕЛЬ® Внутренняя».

Другой интересный пример применения АКВАПАНАЛИ® на спортивных объектах – Ледовый дворец спорта для фигурного катания и шорт-трека в Сочи.

Изначально все перегородки и облицовки здесь были спроектированы из гипсокартонных листов. Однако в процессе строительства на этапе отделки проект претерпел изменения, и все гипсокартонные листы были пересогласованы на цементные плиты АКВАПАНЕЛЬ®. Причина тому проста: все олимпийские объекты прибрежного кластера находятся в Имертинской низменности, на расстоянии 400 метров от Черного моря, и, следовательно, испытывают на себе влияние агрессивной среды – соленого влажного морского воздуха. Вследствие этого запланированные изначально гипсокартонные листы в процессе монтажа быстро набрали влагу, а затем покрылись плесневым грибком. После этого строители перепробовали ряд других материалов – гипсофибровые, цементностружечные плиты, но и эти материалы не смогли противостоять вездесущей плесени.

АКВАПАНЕЛЬ® же является полностью биостойким материалом, на ней не образуется грибок и плесень, т.к., во-первых, в составе плиты отсутствует органика, во-вторых, добавлены природные экологичные антисептические добавки (минеральная зола), препятствующие произрастанию живых микроорганизмов.

В итоге данный объект стал самым масштабным в мире по применению АКВАПАНАЛИ® – здесь использовано в общей сложности около 350 тысяч квадратных метров материала.

Все звенья, задействованные в строительстве олимпийских объектов (заказчики, генпроектировщики, генподрядчики), были впечатлены уникальными качествами материала АКВАПАНЕЛЬ® и после положительного опыта использования на Ледовом дворце спорта включили материал и в другие объекты: Центральный олимпийский стадион, Большую ледовую арену, медиацентр.

Надеемся, в ближайшее время и вы оцените все преимущества комплектов систем КНАУФ на основе цементной плиты АКВАПАНЕЛЬ®.



Северо-Западная сбытовая дирекция КНАУФ, Санкт-Петербург, Выборгская наб., д. 61
Тел./факс: (812) 718 81 94. E-mail: info-spb@knauf.ru www.knauf.ru

Учебный центр «КНАУФ Северо-Запад», Санкт-Петербург, ул. Егорова, д. 5/8
Тел.: (812) 495 35 11. Факс: (812) 495 35 12. E-mail: uz-spb@knauf.ru

KNAUF
Немецкий стандарт

ОЛИМПИЙСКИЕ ФАСАДЫ «АЛЮТЕХ»



Завоеванные в упорной борьбе олимпийские медали порадовали лучших спортсменов планеты и миллионы их соотечественников, которые по всему миру наблюдали за спортивным праздником в Сочи. Свою лепту в организацию этого грандиозного мероприятия внесла и Группа компаний «АЛЮТЕХ», поучаствовав в возведении олимпийских объектов.

Вполне возможно, что трехкратная олимпийская чемпионка по биатлону белоруска Дарья Домрачева накануне победных стартов смотрела в сочинское небо именно через окна «АЛЮТЕХ». Дело в том, что в олимпийской деревне Прибрежного кластера, в котором жили спортсмены, все окна и двери сделаны из алюминиевого профиля производства этой компании.

Но это не единственный объект, построенный при участии компании: в жилом комплексе «Малый Ахун», который также расположен на территории Олимпийского парка, окна, двери, фасады и секционные ворота произведены на заводах «АЛЮТЕХ». Такая же высококачественная продукция использована при строительстве электрической подстанции Лаура в Адлере, которая питает Горный кластер с олимпийскими объектами в Красной Поляне.

ОЛИМПИЙСКАЯ ЗАДАЧА: ЭНЕРГОЭФФЕКТИВНО И ТОЧНО В СРОК

Почему для олимпийских объектов была выбрана продукция именно этой компании? Как объясняет Ринат Шафигулин, заместитель директора по маркетингу компании «Алютех-Юг», по алюминиевым фасадам, окнам и дверям доля рынка «АЛЮТЕХ» составляет примерно 80% в Сочи и более 90% в Адлере. При этом на тендерах рассматривались предложения только от крупных игроков, что связано с большой ответственностью и высокими требованиями к подрядчикам:

— Поскольку все крупные подрядные и монтажные организации города Сочи давно работают с нашей компанией и уверены в качестве нашей продукции, выбор был очевиден — по техническим параметрам, условиям поставки, срокам и ценам «АЛЮТЕХ» всегда делает лучшие предложения. При выборе систем также рассматривались характеристики, влияющие на дальнейшую эксплуатацию здания, — здесь предпочтение тоже отдавалось системам «АЛЮТЕХ».

В частности, особое внимание уделялось энергоэффективности. Это связано со спецификой Сочи — регулярными перепадами напряжения и частыми отключениями электричества в некоторых районах города.

— Чем выше теплоберегающие свойства конструкции, тем меньше электроэнергии нужно на отопление здания зимой, а летом можно реже включать кондиционер. Для юга России это очень важно, так как здесь кондиционеры работают по восемь месяцев в году, — объясняет Ринат Шафигулин.

При строительстве олимпийских объектов повышенными были и требования, касающиеся сроков и условий поставок продукции. А масштабы были действительно серьезными: «АЛЮТЕХ» еженедельно отправлял в Сочи по три грузовика продукции. Ритм работы был сумасшедшим, но компания ничего не упустила, и все объекты были закончены в срок. Правда, теперь придется отвыкать от такого аппетита поставок, ведь подобных объемов строительства в Сочи в ближайшее время уже не будет.

У «АЛЮТЕХ» много сложных конструктивных систем, но в случае с олимпийскими объектами были востребованы проверенные стандартные решения: при жестко поставленных сроках не до архитектурных излишеств. Поэтому использовались в основном самые популярные системы: стоечно-ригельного фасада F50, а также рамного остекления с терморазрывом ALT W62 и без терморазрыва ALT C48.

МИССИЯ ВЫПОЛНИМА: БЕЗ ЛЕСОВ СМОНТИРОВАТЬ ФАСАД 70-МЕТРОВОГО ЗДАНИЯ

Кроме непосредственно олимпийских объектов продукция «АЛЮТЕХ» использовалась и при возведении инфраструктурных объектов. Системы этой компании применялись при реконструкции международного аэропорта «Адлер», строительстве отдельных зданий в Олимпийском парке для запланированной на октябрь 2014 года гонки «Формулы-1», а также при возведении множества других объектов — магазинов, кафе, жилых комплексов и даже пожарной станции. Трудную техническую задачу пришлось решать на 70-метровом жилом комплексе «Виктория» в самом центре Сочи при монтаже фасадов теплой серии ALT W62. Возможности установить леса не было, поэтому подрядчику у себя на производстве собирал блоки 5×2,8 м и устанавливал их с люлек и кранов. Задача была сложной, но строители справились. Наконец, в центре города расположен еще один объект, которым может гордиться «АЛЮТЕХ», — самая известная сочинская торговая галерея с интересной архитектурой в виде волнообразного фасада. Практически весь спектр продукции «АЛЮТЕХ» (алюминиевые фасады и интерьерные перегородки, окна и двери, а также роллеты) применялся при ее реконструкции в 2012 году. Суверенностью можно сказать, что большинство участников и гостей зимней олимпиады успели по достоинству оценить продукцию Группы компаний «АЛЮТЕХ» на многочисленных объектах Сочи.



ALUTECH
GROUP OF COMPANIES

ООО «АЛЮТЕХ»
188640, Ленинградская обл.,
г. Всеволожск, Всеволожский пр., 115,
тел.: +7 812 333 07 00 | www.alutech-group.com

ALUCOBOND®

НАСТОЯЩАЯ НЕГОРЮЧАЯ* АЛЮМИНИЕВАЯ КОМПОЗИТНАЯ ПАНЕЛЬ



АЗС Роснефть, Сочи | ALUCOBOND® design Silent Rock & African Zebrano | Minale Tattersfield & Partners, Англия | СпецКапСтрой, Краснодар

*Согласно европейской классификации EN 13501-1



3A Composites GmbH
Представитель в России
Леонид Чернышов
Тел.: +7 (985) 202 15 15
Leonid.Chernyshov@3AComposites.com



www.alucobond.com

АРХИТЕКТУРНЫЙ ПЕТЕРБУРГ

№2 (25) 2014

март

Издаётся с октября 2010 года

www.aipeterbg.ru

Информационно-аналитический бюллетень Союза архитекторов Петербурга, ОАМ, СРО НП «Гильдия архитекторов и инженеров Петербурга»

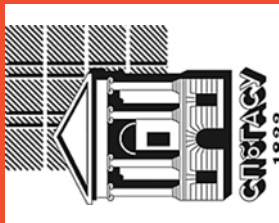
СОЧИ-2013

Олимпийские игры закончились. Награды нашли героев, спортсмены разъехались... Об архитектурной составляющей события рассказывает главный архитектор ГК «Олимпстрой» О.А. Харченко



СПБГАСУ – ПЕРВЫЕ БАКАЛАВРЫ

На Архитектурном факультете СПБГАСУ прошли защиты дипломов на звание «Бакалавр». По кафедре «Архитектурное проектирование» было представлено 80 работ. Защита прошла довольно успешно - получено 97% отличных и хороших оценок. Большинство бакалавров изъявило желание поступить в магистратуру и продолжить обучение



ХУДОЖНИК, АРХИТЕКТОР, ТЕОРЕТИК, ПЕДАГОГ

К 110-летию со дня рождения Л.М. Хидекеля. Публикация о творческом пути выдающегося зодчего, одного из творцов русского авангарда, внесшего значительный вклад в развитие мировой архитектуры.



ИСТОРИЯ СОЮЗА АРХИТЕКТОРОВ В ФОТОГРАФИЯХ