



26-27 ноября 2014 ■ Санкт-Петербург

МЕЖДУНАРОДНАЯ КОНФЕРЕНЦИЯ «ПРОФЕССИЯ АРХИТЕКТОР. ВРЕМЯ ПЕРЕМЕН»

26 ноября

Новая сцена Александринского театра
Набережная реки Фонтанки, 49 А
(вход с набережной)
09:00 – 10:00
Регистрация участников.
КОФЕ-БРЕЙК
10:00 – 10:05
Вступление
Ведущий конференции: Юрий Рыбин,
председатель Оргкомитета конференции, председатель Анапской организации САР
10:05 – 10:20
Конференция в Москве (2012), Хабаровске, Уфе (2013) ВИДЕОРОЛИК
10:20 – 10:50
Приветственные речи
Гонзаг Арну де Пире (Gonzague Arnoux de Pirey),
генеральный директор Группы «Сен-Гобен СНГ», г. Москва, Россия
Марат Оганесян, вице-губернатор Санкт-Петербурга
Андрей Боков, президент Союза архитекторов России, г. Москва, Россия
Олег Романов, президент Санкт-Петербургского союза архитекторов
Михаил Хазанов, вице-президент МААМ, г. Москва, Россия
10:50 – 11:20
Состояние и проблемы архитектурной профессии в России (Меморандум Национальной палаты архитекторов)
Докладчик: Владлен Лявданский, вице-президент Союза архитекторов России,
г. Санкт-Петербург, Россия

ЗАКОНОДАТЕЛЬСТВО И НОРМАТИВНАЯ БАЗА

Модератор: Виктор Логвинов – Первый вице-президент Союза архитекторов России, г. Москва, Россия
11:20 – 11:50
Международное законодательство в сфере регулирования градостроительной и архитектурной деятельности. Закон РФ об архитектурной деятельности. Закон РФ о культуре
Докладчик: Виктор Логвинов – первый вице-президент Союза архитекторов России
11:50 – 12:20
Государство и профессия архитекторов
Докладчик: Эско Раутиола (Esko Rautiola) – председатель правления финской Ассоциации архитекторов, г. Хельсинки, Финляндия
12:20 – 12:40
Обсуждение докладов
Эксперты: Владимир Линов – доцент СПбГАСУ, профессор МААМ, г. Санкт-Петербург, Россия, Андрей Вайтенс – зав. кафедрой градостроительства архитектурного факультета СПбГАСУ, г. Санкт-Петербург, Россия, Святослав Гайкович – вице-президент СПб САР, г. Санкт-Петербург, Россия

12:40 – 13:30
ЛАНЧ / ПРЕСС-КОНФЕРЕНЦИЯ
13:30 – 13:40
Верой и правдой (отрывок из фильма Андрея Смирнова, 1979 год, к/с «Мосфильм»)
13:40 – 14:20
Управление градостроительными изменениями
Докладчик: Николь Вирц Шнайдер (Nicole Wirz Schneider), глава национальной делегации ISOCARP, руководитель бюро Raumplan Wirz GmbH, г. Базель, Швейцария
14:20 – 15:00
Градостроительное законодательство РФ и некоторых европейских стран. Сравнительный анализ
Докладчики: Марк Вильнер, почетный академик РААСН, главный научный сотрудник ЦНИИП Минстроя России, г. Москва, Россия
Максим Дорофеев, кандидат юридических наук, директор института «Теринформ», г. Москва, Россия
15:00 – 15:20
Обсуждение докладов
Эксперты: Сергей Бобылев – архитектор, Алексей Ананченко – архитектор, советник РААСН, г. Санкт-Петербург, Светлана Ершова – доктор экономических наук, профессор, начальник Управления научно-методического обоснования градостроительного развития Санкт-Петербурга СПб ГКУ «НИПЦ Генплана Санкт-Петербурга».
15:20 – 16:00
SAINT-GOBAIN – международный индустриальный холдинг ВИДЕОРОЛИК
Докладчик: Гонзаг Арну де Пире (Gonzague Arnoux de Pirey) – генеральный Директор Группы «Сен-Гобен СНГ», г. Москва, Россия
16:00 – 16:20
КОФЕ-БРЕЙК

ГРАДОСТРОИТЕЛЬСТВО И БИЗНЕС
Модератор: Сергей Бобылев – руководитель архитектурной мастерской ООО «Архитектурная мастерская С.Ю. Бобылева», г. Санкт-Петербург, Россия
16:20 – 16:40
Градостроительство и бизнес
ВИДЕОРОЛИК
16:40 – 17:20
Исторический город. Реконструкция и реставрация. Новая архитектура
Докладчик: Олег Романов, президент Санкт-Петербургского союза архитекторов
17:20 – 17:50
Особенности национального градостроительства
Докладчик: Владимир Бакеев, главный архитектор градостроительной группы МГПМ, г. Мытищи, Россия
17:50-18:10
Актуальные проблемы современного градостроительства.
Концепция «Resilience» ВИДЕОКЛАД
Докладчик: Пол Нокс (Paul L. Knox) – заслуженный профессор, Политехнический институт и университет штата Вирджиния, г. Блэксбург, США

18:10 – 18:30
Обсуждение докладов
Эксперты: Юрий Бакей – директор – главный градостроитель СПб ГКУ «НИПЦ Генплана Санкт-Петербурга», Владимир Линов, Андрей Вайтенс, г. Санкт-Петербург, Россия
18:30 – 19:00
Стандарты экоустойчивой архитектуры – новый подход
Докладчик: Александр Ремизов – кандидат архитектуры, Председатель Совета САР по экоустойчивой архитектуре, г. Москва, Россия
19:00 – 21:00
ФУРШЕТ

27 ноября

Новая сцена Александринского театра
Набережная реки Фонтанки, 49 А
09:30 – 10:00
Регистрация участников и КОФЕ-БРЕЙК

ОБРАЗОВАНИЕ КАК БУДУЩЕ АРХИТЕКТУРНОЙ ПРОФЕССИИ

Модератор: Константин Кияненко – доктор архитектуры, Профессор кафедры «Архитектура и градостроительство» Вологодского государственного университета, г. Вологда, Россия
10:00 – 10:10
Архитектурная интернатура в США: мост между образованием и практикой
ВИДЕОРОЛИК
10:10 – 10:50
Путь в профессию Архитектор
Докладчик: Елена Баженова – кандидат архитектуры, вице-президент САР, зав. кафедрой «Архитектурная практика» МАРХИ, г. Москва, Россия
10:50 – 11:30
Архитектура и градопланирование: профессии и образование
Докладчик: Роберт Ж. Шибли (Robert G. Shibley), декан и профессор Школы архитектуры и планирования университета Буффало, заслуженный член Американского института архитекторов (FAIA), член Американского института сертифицированных планировщиков (AICP), г. Буффало, США
11:30 – 12:10
Актуальные проблемы российского архитектурного образования
Докладчик: Константин Кияненко – доктор архитектуры, профессор кафедры «Архитектура и градостроительство» Вологодского государственного университета, г. Вологда, Россия
12:10 – 12:30
Обсуждение докладов
Эксперты: Валерий Нефедов – доктор архитектуры, профессор СПбГАСУ, г. Санкт-Петербург, Россия, Сергей Семенов – доктор архитектуры, декан архитектурного факультета СПбГАСУ, г. Санкт-Петербург, Россия
I am an Architect часть 1
ВИДЕОРОЛИК
12:30 – 13:20
ЛАНЧ

АРХИТЕКТУРНАЯ ПРАКТИКА

Модератор: Елена Баженова – кандидат архитектуры, вице-президент САР, зав. кафедрой «Архитектурная практика» МАРХИ, г. Москва, Россия
13:20 – 13:30
Архитектурные конкурсы
ВИДЕОРОЛИК
13:30 – 14:10
Система легализации профессии. Статус архитектора
Докладчик: Владлен Лявданский – вице-президент Союза архитекторов России, г. Санкт-Петербург, Россия
14:10 – 14:30
Современные векторы развития архитектурной профессии
Докладчик: Елена Баженова – кандидат архитектуры, вице-президент САР, зав. кафедрой «Архитектурная практика» МАРХИ, г. Москва, Россия
14:30 – 15:10
Полномочия архитектора при строительстве объектов
Докладчик: Пабло Лоренцино (Pablo Lorencino) – Архитектурное бюро Anthony Beshu, г. Париж, Франция
15:10 – 15:30
Обсуждение докладов
Эксперты: Михаил Хазанов, Вице-президент МААМ, г. Москва, Россия, Святослав Гайкович, Владимир Линов, г. Санкт-Петербург, Россия
15:30 – 16:10
Сотрудничество между архитекторами и производителями
Докладчик: Маргарита Демидова – кандидат архитектуры, Директор по развитию бизнеса с архитекторами, компания «Сен-Гобен», г. Москва, Россия
I am an Architect часть 2
ВИДЕОРОЛИК
16:10 – 16:30
КОФЕ-БРЕЙК
16:30 – 17:10
Технология BIM (Building Information Modeling) – Информационное моделирование зданий)
Докладчики: Юрий Жук – кандидат технических наук, зав. лабораторией Автоматизации исследований и проектирования сооружений ЦНИИСК им. Кучеренко В.А., г. Москва, Россия
Марина Король – руководитель компании «КОНКУРАТОР», директор НП «Интеллектуальное строительство», г. Москва, Россия
17:10 – 17:50
Развитие Санкт-Петербурга: перспективы, планы и механизмы реализации
Докладчик: Олег Рыбин, Председатель Комитета по градостроительству и Архитектуре – Главный архитектор г. Санкт-Петербурга, Россия
17:50 – 18:00
Заключительное слово модераторов и почетных членов оргкомитета
18:00 – 18:10
Вручение Сертификатов о прохождении курса повышения профессиональной квалификации

Рабочий язык конференции: русский. Синхронный перевод с английского языка

приятный участники обсудят нормативно-правовые аспекты проектирования и строительства, международный опыт градостроительного регулирования, вопросы региональной политики территориального планирования, а также рассмотрят конкретные проекты комплексного развития территорий в различных аспектах: принципы устойчивого развития городов и территорий, информационные технологии в проектировании и строительстве, комплексный подход в технологиях строительства и производства материалов, традиции и современность в развитии архитектуры и градостроительства. Целью экспертных дискуссий является выработка коллегиальных решений, отвечающих кризисным запросам общества, и формирование итоговой резолюции для широкого освещения и адресного распространения.

Круглый стол «Плотность и этажность новых районов Санкт-Петербурга. Абстрактный квартал»

В Петербурге прошла конференция «Городские инициативы Санкт-Петербурга 2015-2035». Целью конференции был сбор предложений по разработке Генерального плана Санкт-Петербурга 2015 – 2035 со стороны жителей и экспертного сообщества. В рамках мероприятия прошел круглый стол «Плотность и этажность новых районов Санкт-Петербурга. Абстрактный квартал», в котором приняли участие председатель Комитета по

строительству Санкт-Петербурга М.В. Демиденко, совладелец архитектурной студии «Земцов, Кондиайн и партнеры» М.О. Кондиайн, генеральный директор Северо-западной строительной корпорации М.В. Голубев, заместитель генерального директора Института территориального развития В.Д. Аврутин, генеральный директор предприятия «Урбаника» Антон Финогенов, доцент СПбГАСУ В.К. Линов, один из разработчиков проекта Большой Париж, директор студии SEURA Давид Манжен, другие специалисты и представители общественности.

В Петербурге прошла Международная неделя урбанистики Urban Week

На различных городских площадках параллельно прошли конференции, семинары, мастер-классы, лекции, посвященные урбанистике и развитию городской среды - всего порядка 20 мероприятий для профессионалов, молодых специалистов, активистов общественных движений, жителей Санкт-Петербурга. Так, в программе Urban Week: форум PROURBAN, VI ежегодный Форум «Будущий Петербург», образовательный интенсив института урбанистики «Среда», лекции зарубежных экспертов, в том числе каталонского архитектора-урбаниста, сооснователя Nazarquitectura Мануэля Санчес-Вильянуэва и французского урбаниста, совладельца Technopolitan Studio Эдуарда Моро.

«Студия 44»: от Калининграда до Томска

В Калининграде подведены итоги открытого международного конкурса на лучшую архитектурно-градостроительную концепцию развития территорий исторического центра города («Королевская гора и ее окружение»). Победу в конкурсе с большим отрывом от конкурентов одержал петербургский тандем – Архитектурное бюро «Студия 44» совместно с Институтом территориального развития Санкт-Петербурга. Главным посылом концепции под девизом «Топология непрерывности» стало воссоздание модуля исторической застройки Калининграда. На основе проекта-победителя будет разработан проект планировки территории центральной части Калининграда. Архитектурное бюро «Студия 44» стало победителем международного закрытого конкурса на архитектурно-градостроительную концепцию Музея науки и техники в Томске.

СПбГАСУ. Победы в конкурсах «Безбарьерная среда»

Общероссийский конкурс студенческих работ в области Универсального дизайна и создания безбарьерной городской среды для маломобильных групп населения - аналог европейской премии Шиндлер. В качестве конкурсного объекта был выбран комплекс зданий и территория вновь создаваемого музейного комплекса Первой мировой войны на территории госу-

дарственного музея-заповедника «Царское Село».

Конкурс проходил в два тура. На первый тур были заявлены 52 проекта от 26 вузов. Во второй тур прошло две команды от СПбГАСУ. Одна команда студентов с кафедры архитектурного проектирования (студенты Щербак Андрей, Щиголева Маргарита, Иванова Серафима, Земская Ольга, куратор Фёдоров Олег Павлович) заняла первое место. Команда с кафедры реконструкции и реставрации архитектурного наследия (студенты Рукавишников Дмитрий Михайлович, Фархутдинова Лилия Юрьевна, Андрианова Оксана Владимировна, Соколов Дмитрий Александрович, куратор Калозиной Людмила Львовна) получила специальный приз.

Holcim Awards

Подведены итоги европейского этапа международного конкурса в области устойчивой архитектуры – Holcim Awards.

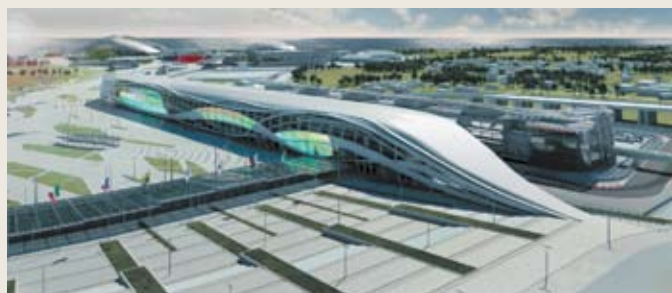
«Серебро» в категории Next Generation досталось команде, в состав которой вошла выпускница СПбГАСУ.

Наша команда в составе пяти человек – Александра Вешнякова, Дмитрия Иванова (аспирант кафедры архитектурно-строительных конструкций СПбГАСУ), Натальи Михайловой, Александры Тырон и Надежды Павловой – представила проект развития общественной активности в городе Сортавала.

По материалам информагентств и соб. инф.



ВЫСОКИЕ ТЕХНОЛОГИИ ОТ GUARDIAN



Октябрь 2014 года запомнится многим россиянам впервые проведенными в нашей стране соревнованиями «Формула-1». Гран-при на территории Олимпийского парка в Сочи стал одним из самых захватывающих этапов нынешнего сезона. «Формула-1» – это не только скорость, риск и азарт. Это высо-

котехнологичность! При возведении автодрома и объектов инфраструктуры были задействованы передовые технологии и самые надежные материалы. В строительстве участвовала и компания Guardian. Выпущенные на заводе Guardian стекла, отвечающие всем требованиям безопасности и эстетики, использовались для

остекления трибун, в том числе – для VIP-сектора. Разработкой архитектурного проекта занималась немецкая компания Tilke GMBH Ingenieure und Architekten, которая проектирует все комплексы и трассы «Формулы-1». Архитекторам требовалось учесть многофункциональность здания: помимо зрительских и VIP трибун, ансамбль «Формула-1» включает в себя пит-стопы, здания команд, медицентр, центр управления гонками и VIP-зал. Для остекления выбор пал на мультифункциональное архитектурное стекло SunGuard® HP Neutral 50/32. Нейтральный цвет с серо-дымчатым оттенком сразу же полюбился архитекторам! Возможность применения стекла различной толщины на фасаде в зависимости от размера стеклопакета без изменения цвета, отличное сочетание прозрачных и

непрозрачных зон, энергоэффективность остекления способствовали тому, что именно стекло от Guardian теперь украшает фасад «Формулы-1». Немецкие архитекторы выступали за рациональность, практичность и энергосбережение, при этом руководствовались тремя постулатами: инновации, функциональность и зрелищность. Производство по запатентованной технологии, уникальное сочетание характеристик (низкий солнечный фактор в сочетании с высокой светопропускающей способностью, высокое сопротивление теплопередаче, сниженная зеркальность изнутри и отсутствие искажений, чтобы обеспечить хороший обзор трассы с трибун) – эти ключевые критерии архитектурного стекла SunGuard® HP Neutral 50/32 обеспечивают преимущества использования продуктов от Guardian.



В.Н. Логвинов,
первый вице-президент
Союза архитекторов России

Во глубине Сибири я как-то услышал жутковатую притчу. Оказывается, две извечные беды России наконец-то оставили измученное тело нашей несчастной Родины, но тут же объявились две новые неведомые ранее еще более страшные напасти – Инфраструктура и Менеджеры.

С инфраструктурой все вроде понятно. Просто раньше все ругали только дороги (инфраструктуру транспорта), а ныне обнаружилось, что ненамного лучше у нас обстоят дела с инженерными сетями, образованием, здравоохранением, энергетикой. Системы обеспечения всего этого для краткости (и маскировки) стали называть на модный аглицкий манер «инфраструктурой».

А вот с менеджерами все гораздо сложнее. Наши менеджеры не глупее западных собратьев, а как раз наоборот. Просто у российского менеджера иная, непонятная для нас – профессионалов логика. Да что там логика, у них иное мировоззрение, идеалы, религия, самосознание и даже язык. Но и по Н. Гумелеву, и по Ю. Бромлею все это признаки нового этноса – народа – племени.

Ну как тут сдержаться и не закричать вслед за поэтом: «Здравствуй, племя моло-

ОСОБЕННОСТИ НАЦИОНАЛЬНОГО МЕНЕДЖМЕНТА

*«Никто не может служить двум господам: ибо или одного будут ненавидеть, а другого любить; или одному станут усердствовать, а другому нерадеть. Не можете служить Богу и мамоне»
Мф 6:24*

дое, незнакомое!». Однако мы, люди интеллигентные, все же сдержимся и постараемся изучить новый этнос с применением методов науки этнологии (и, частично, этногенеза), чередуя их с методами сравнительного анализа нашего чуда с западными менеджерами и нашими профессионалами.

Итак, глава первая:
ПРОИСХОЖДЕНИЕ

■ В отличие от «ихних» Эдисонов, Фордсов и Джобсов, бывших талантливыми инженерами с сильной предпринимательской жилкой, наши менеджеры имеют только последнюю, но очень и очень сильную. Вы не поверите, но родом наши отечественные менеджеры из ... КПСС! Из революции, которая очень быстро обнаружила, что старые «спецы» – тормоз на пути к социализму. Слишком умные и в шляпах. К тому же их много, а верных партии комиссаров мало.

■ «Умные нам не надобны, надобны верные». И бросала Партия верных своих сынов и дочерей с одного фронта строительства на другой, считая, что совсем не важно, кто они по профессии. Гораздо важнее, что они будут железной рукой проводить линию Партии. Более того, чем меньше комиссары связаны профессиональными знаниями о предмете, которым они руководят, тем легче им будет проводить революционные изменения.

■ Из этой «логики» возник институт НОМЕНКЛАТУРЫ. То, что в кухонных разговорах единодушно признавалось чуть ли не главной ошибкой социализма, приведшей его к краху, было для власти настолько необходимо, что отказаться от приоритета

верности над профессионализмом она не могла до самого конца. А в конце этом даже нашлось приличное научное обоснование – дескать, законы управления едины и не зависят от того чем ты управляешь: тонким машиностроением, сельским хозяйством или культурой. И этот постулат стал основой кузницы номенклатуры – Высшей партийной школы при (сами знаете при ком) и ее «правопреемницы» – Российской академии государственной службы при (сами знаете при ком).

■ Менеджер – комиссар рыночной экономики, и когда новая партия Радикальных Рыночных Реформ России (PPPP) пришла к власти она, естественно, взяла на вооружение методы социализма для подготовки ТОП-МЕНЕДЖЕРОВ, но с новой идеологией и мировоззрением.

Глава вторая:
МИРОВОЗЗРЕНИЕ И ИДЕОЛОГИЯ

■ Специалист, проучившийся 15–16 лет и решивший остаться в профессии, связывает с этой профессией не только свое будущее, но и зачастую будущее своих детей, надеясь, что они продолжат династию. Профессионал не может не думать об устойчивом развитии той отрасли или предприятия, в которых он трудится, стараясь при этом совершенствовать свое мастерство, от уровня которого зависит его карьера и благополучие семьи. Профессионал настроен на стабильность, созидание и качество.

■ Западный менеджер – это профессиональный управляющий, что сближает его с любым другим профессионалом. Его цель – эффективность управления в самом широком смысле. Как любой профессионал он руководствуется кодексом профессиональной этики, вынужден заботиться о своем профессионализме и репутации.

■ Рожденный в эпоху господства

идеологии партии PPPP, не сдерживаемый никакими этическими, репутационными или профессиональными соображениями, наш родной отечественный менеджер настроен совершенно на другое: на ЕЕ ВЕЛИЧЕСТВО ПРИБЫЛЬ и только ПРИБЫЛЬ. Ему «по барабану» отрасль или предприятие, в котором он получает (выбивает, выжимает, отчуждает, изымает) эту прибыль. Отечественный менеджер, как перекасти-поле, легко перелетает из банковского бизнеса в нефтянку, энергетику или нанотехнологии, в любое место, куда его пошлет новая Партия и где есть большая прибыль.

■ После ряда техногенных катастроф в энергетике Анатолию Чубайсу задали вопрос: «Почему Вы не вкладывали деньги в развитие вверенной Вам отрасли?». Он ответил с обескураживающей революционной прямоотой: «Так команды не было!». Абсолютно дикий с точки зрения любого профессионала ответ совершенно логичен в системе координат менеджерской идеологии. Ведь А. Чубайса поставили не развивать энергетику или страну, а получать от оных максимальную прибыль. И если вклады в американские пенсионные фонды давали большую прибыль, чем вклады в отечественные трансформаторные подстанции, то он, как «честный менеджер», имел право вкладывать средства в нашу энергетику, только если бы было специальное распоряжение о необходимости развития нашей энергетики, разрешающее уменьшить прибыль ради будущего страны.

■ Притягательная сила новой идеологии столь велика для нового поколения граждан России, что стать менеджером мечтают так же страстно, как в 90-е годы мечтали стать рэкетиром или проституткой. Сотни наших вузов по ускоренной скороспелым программам готовят наших менеджеров; по их количеству мы уже обогнали все развитые

страны. В ряде архитектурных вузов также готовятся менеджеры, которые, не будучи еще профессионалами, будут ими руководить после четырехлетнего образования.

■ Менеджер – представитель очень уважаемого рода-племени, порожденного рынком! Правда, иногда с самого-самого верха (не оттуда откуда вы подумали) раздаются призывы уважать врачей, учителей, инженеров, ученых и другую не дающую прибыль «шушеру». Но это как раз от того, что их никто не уважает.

■ Другое дело менеджер. Хороший, эффективный менеджер может выжать прибыль не только из науки или образования, но даже из камней. Например, обанкротив вверенное ему учреждение науки или образования (ну не дает оно прибыли!) и продав их здания и сооружения. В этом секрет эффективности и главная цель всех наших «реформ», вот уже двадцать лет сотрясающих нашу Родину. Поэтому призывать уважать менеджеров излишне. Власти всех уровней убеждены, что все вокруг предпринимательство и только предпринимательство. А главная цель оно – прибыль. А главный добытчик последней – менеджер.

■ Круг замкнулся, и кто в него не вписался – сам виноват. Менеджеры есть ныне практически во всех организациях. Если не знают, какую (не требующую образования) должность можно дать работнику без определенного круга обязанностей, то его величают красиво и непонятно «менеджер». Домуправы переквалифицируются в хаус-менеджеров, а завхозы в офис-менеджеров. Снабженцы и продавцы стали менеджерами по комплектации и продаже, председатели исполкомов сити-менеджерами.

■ А еще появились сайт-менеджеры, менеджеры по работе с клиентами, по продаже вакансий, по персоналу и конечно же менеджеры по проектам, сильно запутывающие работу ГИПов и ГАПов.

■ Недалеко то счастливое время, когда Россия станет страной менеджеров. И руководит этой страной уже сейчас правительством Топ-менеджеров. А над ними (страшно сказать!). Да не тот, о ком вы подумали. Над ними БОГ МЕНЕДЖЕРОВ, ибо у этого племени есть свой бог и все элементы культа.

Глава третья: РЕЛИГИЯ

■ Бог Мамоны един, но у него множество имен: Деньги, Мани, Грины, Зелень, Капуста, Бабло, а также Акции, Ваучеры, Облигации, Котировки, Ставки, Фьючерсы, Курсы и все иные псевдо-, квази-, эрзац- ДЕНЬГИ. Не важно, как называть Бога. Важно верить, что Бог всемогущ. Он может дать все: достаток, свободу, уважение, успех, власть, силу, здоровье, счастье. Это главный догмат любой религии. «Все, что можно купить за деньги, а купить можно все» – уточняет религия менеджеров. За очень большие деньги можно купить даже вечную жизнь. Так утверждает новая наука – крионика (не путать с «креативом»).

■ У любой религии должны быть Храмы. Храмы денег – это, естественно, Банки, Биржи, Офисы корпораций. По количеству банков на душу населения Москва уже обогнала всю Америку, несмотря на то (а может благодаря тому), что наш пока что не удвоенный ВВП в восемь раз меньше американского.

■ На храмы денег не жалели никогда, даже в самых бедных странах, и Россия здесь не исключение. Тем более грешно жалеть деньги на Храмы Денег, извините за тавтологию. Храмы менеджеров блестяще полированным мрамором и гранитом, хромом и позолотой. Они непременно должны поражать своим богатством и размерами, утверждая превосходство новой религии.

■ Если не удастся физически уничтожить храмы конкурирующих традиционных религий, то новая религия старается унижить их, уничтожить морально, воздвигнув свои храмы выше старых. В этом и ни в чем другом смысл эпопеи со строительством «Храма Мамоны Питерской» – башни Газпрома. Питерские коллеги хорошо знают, что в Охта-центре можно было построить офисы необходимой Газпрому площади без нарушения высотных регламентов и гораздо дешевле. И без всяких скандалов.

■ Но такой путь для новой агрессивной религии не приемлем. Надо было непременно «вставить свечку» всему старому Санкт-Петербургу, всей старой культуре, всем старым богам и их храмам, утвердив новую веру. Ради этой «высокой» идеи

не жалко закопать в болотах Охты миллиарды рублей, тем паче не своих а народных денег, ведь Газпром государственная корпорация.

■ У всякого культа должны быть священные тексты и молитвы. На любом совещании непременно присутствуют молодые представители министерств и ведомств, «семинаристы – мидель-менеджеры», повторяющие как молитву:

- «Государственная собственность используется неэффективно. Надо передать ее в руки частных предпринимателей, приватизировать (по-русски разворовать)»;

- «Наша главная задача – освободить бизнес от государственного регулирования (по-русски дать полную свободу воровства). Бизнес сам выработает правила своего регулирования (и себя при этом не забудет)»;

- «Перестаньте кошмарить бизнес (пусть он свободно кошмарит потребителя)».

■ И на вопрос классика: «Что делают в России?», следует классический ответ: «ВОРУЮТ». Воруют, не связанные никакими этическими нормами, не боясь ни божьего, ни земного закона, ни суда, ни общественного мнения, ни прессы. Ничего, так как можно все купить, тем более, что для этого есть новая религия, не считающая подкуп, спекуляцию, воровство, взятки, откаты грехом. И кошмарят потребителя, убивая, травя, калеча, обманывая его, за его же деньги, ради новой святыни – прибыли.

■ У всякой веры должны быть свои оракулы, проповедники, святые. Есть они и у нашего культа Мамоны: святая проповедница Маргарет Тетчер, святой инквизитор Аугусто Пиночет, святой мученик Егор Гайдар... Почему святой всем понятно. Но почему мученик? Наверное, потому, что он сильно мучился из-за загубленных им невинных душ? Мучился, но губил, свято веруя и верно служа новой вере. Истребляя проклятую госсобственность с таким же рвением, с каким его дедушка рубил приверженцев проклятой частной собственности.

Глава четвертая: ЯЗЫК МЕНЕДЖЕРОВ

■ Любой этнос имеет свой язык или, по крайней мере, свой диалект.

■ Понятно, что язык менедже-

ров – это своеобразное англо-американское наречие, в котором главные слова подчеркивают исключительность и превосходство нового правящего класса – «элиты» по-менеджерски. Главные приставки в этом языке «Элит-, Люкс- Супер-, Хай-, Топ-» годятся для приставки к любому нижегородскому слову. Естественно, при переводе английские слова часто приобретают новый смысл. Слово «бизнес», переводимое просто как «дело», у нас означает только делание денег, желательное ничего не делая.

■ Однако нас интересует не бытовое менеджерский язык, а его применение в нашей профессии. «Менеджер» - по-русски «управляющий» и язык менеджеров – это язык управляющих. Перепи- санный с американских законов наш родной Градостроительный кодекс (как и большинство реформаторских законов РФ), со всеми его кажущимися для нас словесными извращениями в действительности имеет свою логику. Просто все эти реформаторские законы написаны не для созидания, а для управления (распределения и перераспределения ранее созданного).

■ Например, «план» на управленческо-менеджерском языке вовсе не то, что создает архитектор или градостроитель. В лучшем случае это «бизнес план» или «план действий или мероприятий», он же «дорожная карта». Поэтому при переводе, дабы профессиональный язык не путался с менеджерским, планы заменены на «схемы планов» и «карты», несмотря на нелепость и прямую противостоительность применения этих слов в нашей профессиональной деятельности. Просто слова «чертеж» в управленческом языке нет – им нельзя управлять, а создание чего бы то ни было менеджера не интересует. Все специалисты «планировщики» в одночасье превратились в «картежников», а архитекторы в «схематиков» и «отображателей фасадов».

■ Из нашего Градкодекса тщательно вычеркнуто любое материальное, предметное содержание, которое за- менено административно-управленческими объектами. В нем нет и не может быть агломерации, города, любого поселения, здания, сооружения. Здесь оперируют только понятиями типа «муниципальное образование», «городской» или «сельский округ», «объекты недвижимости»

и т.д. Так как нет такого субъекта административного управления как агломерация, то ее не может быть и в действительности.

■ Но любой новояз служит и другой цели – кодированию по типу «свой – чужой». Феня менеджеров не исключение. Если кто-то с высокой трибуны вещает, что «нигде в мире не делают уже генеральных планов, а делают мастер-планы», или, что профессия градостроитель отмирает и заменяется профессией «урбаниста», то это не значит, что говорящий не знает английского и не может правильно перевести слова. Это сигнал собратьям: «Я свой, я новая элита, я прогрессивный, западно-ориентированный менеджер».

■ Если некий заказчик хочет, чтобы ему продали «дизайн-проект», то это не значит, что он придурок. Просто он считает себя прогрессивным заказчиком, а общается только с менеджерами по архитектуре.

■ Значительно сложнее перевести на русский словесную конструкцию о необходимости развить «инжиниринг и промышленный дизайн». Лучшие умы Госдумы, НОПа и НОИЗа недавно безуспешно пытались расшифровать эти записанные менеджерами Минпромторга в высочайший манускрипт формулировки. Что такое инжиниринг лучше всего, по-моему, сказал Лев Осико: «В современном российском строительном бизнесе понятия «инжиниринг» и «управление проектами» четко не разграничены ни на уровне семантики, ни в практике осуществления инвестиционных проектов. В особенности непонятно, где же здесь собственно специалист с высшим техническим образованием – инженер и его деятельность согласно полученному диплому?»

■ Как называть эту деятельность – инженерия, инжиниринг? Есть ли между ними разница? Данное явление схоже с афоризмом брежневской эпохи: «Демократия отличается от демократизации, как канал – от канализации». По всему выходит, что термин «инжиниринг» был придуман как бы нарочно, чтобы продемонстрировать «обаяние» новой специальности – по сути, носящей менеджерский характер, но с модным уклоном в сторону предметной области. Иными словами, можно не тратить усилий на углу-

бленное изучение технических дисциплин, защищать диплом с чертежами и сложными расчетами, трудиться на производстве, а пройтись по самым вершкам профессии и быстро создать себе имидж технаря: мол, я занимаюсь инжинирингом!» (Журнал «ЭнергоРынок» №4 за 2010 год).

■ Так что надежды на то, что под этим загадочным словом из новояза скрывается понятие «инженерное дело» (проектирование и изобретательство), тщетны. Надо развивать только управление проектами и внедрением изобретений. При этом предполагается, что сами эти проекты и изобретения имеются в избытке и развивать их «изготовление» не требуется.

■ Опять же ясно, что под «промышленным дизайном» не подразумевается дизайн как искусство или промышленная эстетика. Как вы уже заметили, в менеджерском языке вообще нет слов, связанных с созиданием. По аналогии с «дизайн-проектом» здесь, наверняка, имеется в виду управление проектами в области промышленности.

■ По этой же схеме придумана и новая «профессия» – «урбанист»! В полном соответствии с тенденциями Градкодекса урбаниста, в отличие от градостроителя, не интересует практика создания города. Он строит не город, а бюрократическую модель управления городом.

■ Надо изучать языки иностранцев, чтобы знать, когда и откуда они на вас нападут.

ГЛАВА ПЯТАЯ: САМОСОЗНАНИЕ

■ Становление нового этноса всегда связывается с осознанием принадлежности индивидуума к некой социальной (или национальной) общности, на основе дихотомии «Мы» – «Они». Антипатия к другим этносам при этом почти обязательна. Л.Н. Гумелев считал, что это связано с вспышками на солнце, порождающими пассионарные личности. Однако в нашем случае совсем не обязательно обращение к высшим космическим силам. Есть и простое земное объяснение «пассионарности» наших менеджеров.

■ Для осознания своей исключительности-элитарности (аналогично национальной исключительности) нужно не только противопоставление своей

общности другим, но и создание образа неполноценного врага. Менеджер не пролетарий, и хозяин – собственник для менеджера не может быть врагом. Он скорее идеал, бог и царь, которого, между прочим, не грех и обокрасть, чтобы самому поскорее стать «царем горы».

■ А вот профессионал совсем другое дело. В ныне складывающейся в России иерархии профессионалы опущены на более низкую социальную ступень, а менеджеры делают все, чтобы закрепить это положение, доказать свою исключительную нужность, полезность и преданность хозяину. К тому же у менеджера генетическая неприязнь к профессионалу. Будучи по природе посредником, менеджер больше всего боится прямых связей хозяина с профессионалом, при которых обнаруживается ненужность посредника. Менеджер поэтому всеми силами пытается не допустить этой связи, видя свою главную задачу в борьбе за место у уха хозяина.

■ Менеджеры-директора (с молчаливого согласия профессионалов) захватили все ключевые посты в значительной части саморегулируемых организациях. Теперь они присматриваются к зарождающимся палатам архитекторов и инженеров. Зачем им нужны палаты? Неужели для того чтобы бескорыстно служить архитектуре и инженерному делу? «Не верю» кричал в таких случаях К.С. Станиславский. Менеджеров вообще не интересует никакое «дело» без бизнеса. И на ниве некоммерческих организаций они видят только возможность делать свою коммерцию и бороться с конкурентами.

■ Менеджеры заполнили все коридоры власти, весьма агрессивно выдвигая из них любых профессионалов. Ими настойчиво внушается мысль о том, что ни за что не надо слушать профессионалов и допускать их к работе над законами и нормативными актами. Они, мол, запутают всех непонятной профессиональной лексикой и делают что-то полезное для себя и вредное для хозяина.

■ И хозяин – собственник благосклонно к этому прислушивается, ведь прибыль производит профессионал, но получает ее хозяин из рук менеджера. Массовая замена старых директоров-профессионалов на молодых «эффе́ктивных» менеджеров имеет одну только

цель: контролировать денежные потоки, направлять их в нужное для хозяина или вышестоящего топ-менеджера русло, не забывая при этом себя любимого. Подразумевается, что на оставшиеся после такого «перераспределения» мизерные деньги всегда можно нанять каких-либо «безработных» трудяг, которые выполнят нужную работу. Качество этой продукции абсолютно никого не интересует, так как безусловный приоритет отдается прибыли.

■ Объявить это открыто нельзя, здесь нужно нападение под дымовой завесой. В этой связи приведу цитату из письма в Союз архитекторов России. Опубликовать имя автора не могу – письмо конфиденциально, но готов подписаться под любым словом этого письма: «Любое разделение (на урбанистов и градостроителей) неизбежно влечет за собой такую процедуру как «перетягивание одеяла на себя». В данном конкретном случае такое перетягивание ставит целью дискредитацию деятельности архитекторов (в т.ч. и градостроителей) в глазах власти в первую очередь, как отжившей модели с устаревшими взглядами на градостроительство и архитектурную практику».

■ Сколько же можно терпеть «пассионарность» менеджеров? Может, пора и отпор дать? Прежде всего, сорвав с менеджеров (в том числе урбанистов) маску прогрессивности и чрезвычайной нужности для государства и общества.

ГЛАВА ШЕСТАЯ: АРХИТЕКТОР ИЛИ МЕНЕДЖЕР

■ Разделение нашего цеха на профессионалов и менеджеров происходило постепенно и не всегда явно.

■ Первые делают архитектуру, вторые – деньги на архитектуре, продавая то, что создают первые.

■ Первые становятся вторыми, а вторые первыми, знаменуя великий поворот великой страны эпохи созидания к эпохе распределения созданного.

■ Справедливости ради следует признать, что все не так однозначно. Среди менеджеров есть и талантливые архитекторы, и не архитекторы – хорошие организаторы, умело подбирающие архитекторов, делающих хорошую архитектуру. Так что «на выходе» разница может быть

практически незаметна. Но в своей массе менеджерам все равно, что продавать, лишь бы продать. А хозяевам все равно, как и что продает менеджер, лишь бы прибыль была.

■ Маленький вопрос приоритетов становится решающим для России.

■ Качество жизни в России напрямую зависит от того, победит ли окончательно менеджер, или Общество и Власть «реабилитируют» профессионала и защитит его законодательно. А качество среды жизнедеятельности человека и общества в России, являющееся основой качества жизни, напрямую зависит от дилеммы, вынесенной в название этой главы.

■ Менеджер сам по себе ничего не создает, и если он уничтожит физически или морально профессионала, если он победит в объявленной им войне, то создаваться ничего не будет.

■ Менеджер, в том числе и «урбанист», не может заменить архитектора и градостроителя, как бы он того не жаждал. Но если все же заменит, то будет большая беда для наших городов и весей, для всей России.

ГЛАВА СЕДЬМАЯ:

ЗАКЛЮЧЕНИЕ

(в хорошем смысле этого слова).

■ Зачем такие страсти? К чему эти «или-или»? Ведь существует в мире и на том же Западе понятие «архитектурный менеджмент», примиряющий честное профессиональное служение с экономически эффективной организацией работы. Отработаны механизмы профессионального контроля над деятельностью юридических лиц, осуществляющих архитектурное проектирование. Есть «Соглашение Международного союза архитекторов (МСА) по рекомендуемым стандартам профессионализма в архитектурной практике», в котором перечислены все условия «мирного сосуществования дела и бизнеса».

■ В том то и дело, что сытый и стабильный западный мир веками создавал и отлаживал механизмы защиты общества от «естественной» патологической жадности «лучших представителей» частного капитала и служащих ему менеджеров. Само Соглашение МСА является по существу одним из таких

механизмов. Один из главных принципов этого документа – принцип защиты общества от непрофессиональных действий в архитектуре и градостроительстве, имея в виду и власть, и собственников, и менеджеров.

■ В России таких механизмов нет и в помине. Наши менеджеры не только не будут руководствоваться принципами профессионализма, но даже не поймут, о чем идет речь. На этот случай Соглашение МСА рекомендует всем странам закрепить принципы профессионализма законодательно.

■ Дилемма «архитектор или менеджер» решается очень просто: менеджером в архитектуре (и владельцем проектной мастерской) должен быть только профессиональный архитектор, а приоритеты архитектурной деятельности определены в преамбуле к этой статье и преамбуле к «Соглашению МСА в области этики и поведения», которую не грех и повторить: «Представители архитектурной профессии преданы высочайшим стандартам профессионализма, незыблемости принципов и компетентности и обеспечению сколь возможно высокого качества своей продукции, и они, тем самым, приносят в дар обществу специальные и уникальные знания, мастерство и способности, весьма существенные для развития архитектурной среды своих обществ и культур».

Технологические новости

Иновации для фасадов: нанокварцевая решетка и карбон. Группа компаний DAW SE наращивает в РФ свои производственные мощности. В настоящее время успешно действуют два завода: в Твери (производство водно-дисперсионных красок, штукатурок, грунтовок) и в пос. Малино, Московская обл. (производство сухих строительных смесей для композиционных систем теплоизоляции фасадов).

Масштабы и область применения композиционных систем теплоизоляции фасадов растут с каждым годом.

Компания DAW SE включила в свои армирующие и декоративные штукатурки Caparol специально подготовленные карбоновые волокна, прочность которых примерно в 20 раз выше, чем у титана. Поэтому фасадная система Capatect Carbon способна выдерживать большие нагрузки и справляться с экстремальными климатическими нагрузками.

Одновременно в финишно-декоративных материалах Caparol применяются инновационные технологии нано-кварцевых решёток (NQG). Мельчайшие частицы распределяются равномерно и при высыхании образуют прочную трехмерную решетчатую структуру. Этот пространственный, усиленный кварцем «каркас» создает особенно прочную поверхность.

В полной мере компоненты системы проявляют себя в связке: изоляционный материал обеспечивает теплоизоляцию, армирующий слой — долговечность, а наружный — привлекательный внешний вид системы. По всем трем параметрам Caparol демонстрирует высочайшие результаты, обеспечивая комфортный микроклимат внутри здания, привлекательный внешний вид снаружи и экономическую эффективность всего проекта.

В рамках глобальной стратегии 2020 компания Reynaers Aluminium определила Россию как один из наиболее приоритетных рынков для развития бизнеса. В связи с этим компания Reynaers проводит последовательную политику повышения конкурентоспособности своих продуктов и улучшения качества сервиса, предоставляемого нашим клиентам на российском рынке.

В связи с расширением ассортимента складских стандартных систем с августа 2014 года на современной линии изоляции Reynaers Aluminium начала производство изолированных профилей для оконно-дверных систем CS 77 и CS 86, раздвижной системы CP 155. Современная изоляционная линия также позволяет производить алюминиевые профили для систем элементного фасада CW 65-EF и CW 86-EF. Данное производство позволяет существенно сократить поставки изолированных систем клиентам.

Компания «Сен-Гобен» изготовила пол из листов противоскользящего ламинированного стекла для первого яруса Эйфелевой башни, расположенного на уровне 57 метров над землей и вновь открытого для публики этой осенью после завершения реконструкции.

Вокруг огромного проема между четырьмя опорами башни устроено ограждение из прозрачного стекла, к которому по всему его периметру примыкает криволинейная стеклянная прозрачная дорожка: ее ширина варьируется, достигая 1,85 м.

Для стеклянного пола площадью 128 м² на первом ярусе Эйфелевой башни компания «Сен-Гобен» разработала специальный материал. Пол должен был оставаться максимально прозрачным, а скольжение минимизировано – вот почему на поверхность стекла методом трафаретной печати был нанесен рисунок из точек из эмали и абразивных частиц.

Компания Glassolutions – дочернее предприятие «Сен-Гобен», разработала и изготовила для пола специальные листы стекла 64 LITE-FLOOR XTRA GRIP (путем ламинирования 3 слоев стекла и 2 слоев высокопрочной пленки). Толщина конструкции составила 32 мм, а грузоподъемность – 500 кг на 1 м².



Во Всемирный день архитектуры в Доме архитектора профессиональное сообщество объявило итоги смотра-конкурса «Архитектон-2014», вручив награды с комментариями членов жюри. Всего на конкурсе было представлено 71 конкурсная работа, 10 из которых получили призовые места. В этом году жюри конкурса было представлено международной командой архитекторов.

Петербургский союз архитекторов делегировал в жюри почетного президента Союза В.В. Попова, вице-президентов С.В. Гайковича, В.З Каплунова и В.О. Ухова, Р.М. Даянова, В.Э. Лявданского и Ю.К. Митюрева. Наравне с петербургскими архитекторами работы конкурсантов оценивали президент Союза архитекторов России Андрей Боков, выдающийся финский архитектор и историк архитектуры Севери Бломстед и председатель Белорусского союза архитекторов Александр Корбут.

Ежегодный архитектурный смотр-конкурс – добрая традиция Санкт-Петербурга

АРХИТЕКТОН-2014: ИТОГИ И ОЦЕНКИ



■ Президент СПбСА, член Коллегии СРО НП ГАИП Олег Романов поприветствовал участников мероприятия поздравлением со Всемирным днем архитектуры, озвучив профессиональному сообществу пожелания от Президента Союза архитекторов России Андрея Бокова и Главного архитектора Санкт-Петербурга, председателя КГА Олега Рыбина.

■ «В мире наша профессия стоит особняком и оценивается достаточно высоко. При этом в нашей стране профессия архитектора потеряла свой престиж, и мы стремимся шаг за шагом определить ей достойное место. Петербург заслуживает того, чтобы у нас были хорошие архитекторы, и мы должны уделять этому большое внимание», – подчеркнул почетный президент СПбСА Владимир Попов.

■ Главной темой пресс-конференции стало награждение победителей смотра-конкурса «Архитектон-2014», который в этом году был проведен непосредственно перед профессиональным праздником. Главная цель смотра-конкурса – расширение сферы вовлечения творче-

ских архитектурных сил Санкт-Петербурга и Северо-западного региона, Союза архитекторов России, в процессы профессиональной деятельности, выявление и поощрение лучших проектов и построек, их участие в фестивале «Зодчество» и других архитектурных выставках, привлечение внимания к проектам, требующим продвижения и реализации. Как рассказал вице-президент СПбСА, член Коллегии СРО НП ГАИП Святослав Гайкович, в этом году СПбСА решил расширить состав жюри, пригласив архитекторов не только из других городов, но и других стран. Возглавил жюри президент Союза архитекторов России Андрей Боков. Также в жюри вошли и иностранные эксперты: Председатель Союза архитекторов Беларуси Александр Корбут и финский архитектор Севери Бломстед. Помимо этого, в этом году ввели номинацию на лучшую книгу об архитектуре и архитекторах.

■ «В следующем году будет новый формат международного российского фестиваля архитектуры, который начнется с Петербурга под тем же названием «Архитектон»

с приглашением всех российских архитекторов. Это очень важно для профессионального сообщества, поскольку мы расширяем границы и географию конкурса, приглашаем к оценке работ признанных архитекторов со всего мира», – подчеркнул Олег Романов.

■ «Союзом архитекторов России принято решение о проведении ежегодных смотр-конкурсов в стране. Это является возрождением старой доброй традиции советского прошлого, когда архитекторы собирались в разных городах и подводили итоги года, выбирали лучшую постройку. Проведение смотра-конкурса в Петербурге в следующем году выведет его совершенно на новый уровень, это серьезный шаг для всего сообщества», – говорит вице-президент СПбСА, член Коллегии СРО НП ГАИП Михаил Мамошин. – Номинация своих проектов на «Архитектон» для любого петербургского авторского коллектива является важной частью профессиональной работы, поскольку отмеченный на конкурсе проект – это своего рода легитимизация со стороны профессионального сообщества».

После окончания работы жюри его члены прокомментировали итоги конкурса



А.В. Боков, президент Союза архитекторов России:

Я хочу поздравить своих питерских коллег с убедительной экспозицией с очень качественными работами. В номинации «Реализованные проекты» с достаточно большим отрывом победил по справедливости наш коллега и его замечательный коллектив: Никита Явейн и «Студия 44» с работой, которая достаточно хорошо известна сегодня. Академия балета Б. Эйфмана - работа очень тонкая, в высшей степени профессиональная и петербургская, потому что она не могла появиться где-либо еще. Этот проект может быть неким эталоном для всех нас и имеет право считаться работой очень высокого мирового уровня. Явейн соревновался с самим собой, и вторая представленная «Студией 44» работа заслужила не меньшее количество баллов. Это железнодорожный вокзал в Сочи, который очень органично и естественно вошел в Сочинский ландшафт и стал бесспорным украшением Олимпийского Сочи. Это, наверное, одна из лучших работ из тех, что появились благодаря сочинской олимпиаде.

Третья премия - это работа не менее известного коллектива с романтическим названием «Витрувий и сыновья». Коллектив Сергея Падалко отмечен за проект жилого дома. Это дом с двумя лицами: главным фасадом и дворовым фасадом. Здание продолжает некую традицию петербургских домов, сформировавших блистательный центр - сердце Питера. Очень ясным, как мне кажется, современным, но специфическим питерским языком выражен удивительный волнующий контраст между пространством двора и пространством, обращенном на улицу. Авторы при этом демонстрируют свободное владение и материалами, и цветом, и пластикой.

Наконец, работа компании Евгения Герасимова - не раз уже отмеченная - многофункциональное многоцелевое здание. Это весьма строгое, очень дисциплинированное, немного суховатое, тем не менее сделанное весьма профессионально здание вполне заслуженно получило третью награду - бронзовый диплом.

В номинации «Проекты» первую премию получил апартамент-отель компании Сергея Орешкина. Это тоже сооружение сложное по своей функции, по своему наполнению, выполненное на высоком уровне. Второе место получила работа «Студии 44», и это достаточно тонкое, достаточно точное жилое образование - квартал в Кронштадте. И, наконец, третий бронзовый диплом достался коллективу, возглавляемому О.С. Романовым за квартал жилья особого рода - для пожилых граждан, для тех, кто сегодня нуждается в особом и бережном отношении для тех, кто, может быть, обделен вниманием общества и государства и кому мы обязаны возвращать наши долги. Это волнующая работа, в которой планировочные и архитектурные компоненты не расторгимы, которые используют язык современной архитектуры в интересах создания специфичной, но в то же время комфортной, достойной, и, как мне кажется, очень музыкальной человеческой среды.



А.И. Корбут, председатель союза архитекторов Республики Беларусь:

Спасибо за приглашение на конкурс. Это очень почетно и демонстрирует уважение петербургских архитекторов к белорусским коллегам.

Без сомнения, для меня архитектура Петербурга, ленинградская и петербургская школа отличается от московской архитектурной школы. У нас в Беларуси это видят и понимают. Сегодня белорусские архитекторы очень много обращают внимания на работу петербургских архитекторов, и поэтому для меня вдвойне интересно увидеть ваши достижения. Было интересно и полезно также посмотреть студенческие дипломные работы, ведь у нас в этом году к международному дню архитектуры проходит конкурс дипломных проектов.

К моему удовольствию и удовлетворению оказалось, что мое мнение звучало практически в унисон с мнением коллег в жюри, а оценки совпали с баллами других членов жюри.



Севери Бломстед, архитектор, Финляндия:

Первое, что хотел бы сказать: для меня была большая честь быть в числе приглашенных в жюри, а сама эта работа оказалась для меня очень интересной. Состоялась интереснейшая дискуссия членов жюри.

Это хороший шанс оказать влияние на архитектурный процесс в Петербурге сегодня. Проекты, представленные на конкурс, представляли различные тенденции в российской архитектуре, в основном в регионе Санкт-Петербурга. Различия в подходах значительные: от монументальной до весьма скромной архитектуры. Процессы, идущие в Петербурге, я бы сказал, критичны для России, благодаря важности исторической архитектуры Петербурга в целом. Я имею в виду большие достижения в сохранении главных черт города - его горизонтальности и его раскидистости. Эти черты города прежде всего бросаются в глаза приезжим. Вообще сочетание горизонтальности города и наличие вертикальных доминант роднят Балтийские столицы Копенгаген, Таллин, Стокгольм, Ригу и Хельсинки.

Было очень легко согласиться с другими членами жюри, поскольку нами единодушно избраны те проекты и постройки, которые бережно относятся к названным характеристикам петербургской архитектуры. Я думаю мы сделали правильный выбор.





И.Г. Уралов,
вице-президент
Всемирного клуба петербуржцев

«Черная»,
«Красная»,
«Белая» —

цвета этих книг Всемирного клуба петербуржцев как нельзя лучше подходят колориту «Архитектурного Петербурга». Можно даже представить себе своеобразный рейтинг потерь, предостережений и удач, выраженный графически. Какого цвета больше — таково и состояние на сегодняшний день современной архитектуры, с точки зрения экспертов клуба, разумеется.

■ В первых числах октября состоялось очередное заседание Экспертного совета Круглого стола Всемирного клуба петербуржцев по вопросам эстетики городской среды под председательством Президента клуба, директора Государственного Эрмитажа М.Б. Piotровского, с участием экспертов из состава членов клуба петербуржцев и творческих союзов нашего города.

■ «Белая книга» — достижений, «Красная» — предостережений, опасений и «Черная» — книга неудач и утрат пополнились несколькими объектами. Разумеется, можно продолжить обсуждение и даже споры об их достоинствах и недостатках, соглашаясь и не соглашаясь с выводами экспертного сообщества клуба: в конечном счете, это одно из мнений. Однако нельзя не признать его консолидированным мнением петербуржцев разных профессиональных убеждений, возрастов, эстетических пристрастий и вкусов. В этом случае сумма субъективных, порой компромиссных, суждений приобретает черты объективной оценки.

КНИГИ КЛУБА ПЕТЕРБУРЖЦЕВ: ЧЕРНАЯ КРАСНАЯ БЕЛАЯ

■ 2014 год принес петербургскому пейзажу не больше черной и красной красок, чем светлой. Однако и не меньше.

Итак, «Черную книгу» дополнили:

• **ЖИЛОЙ КОМПЛЕКС «ИМПЕРИАЛ»** вблизи ансамбля Воскресенского Новодевичьего монастыря

Мотивация: ■ Разрушение сложившейся пространственной и эстетической структуры среды Московского проспекта.

■ Разрушение принципов сомасштабности рядовой застройки и доминант.

• **СИЛУЭТ ЗАВЕРШАЮЩЕГО ЭЛЕМЕНТА КОМПЛЕКСА «НЕВСКАЯ РАТУША»**

Мотивация: ■ Противоречие архитектуре комплекса «Невская ратуша» и средовой ситуации

■ Возникновение очередного (после банка «Санкт-Петербург») прецедента умышленной утраты петербургской идентичности в угоду глобализации.

• **ПРАКТИКА ПРИСПОСОБЛЕНИЯ ПОМЕЩЕНИЙ ПЕРВОГО УРОВНЯ (ЦОКОЛЬ, ПЕРВЫЙ ЭТАЖ, БЕЛЬЭТАЖ) ПОД ОБЩЕСТВЕННЫЕ ФУНКЦИИ**, приводящая к бессистемным искажениям архитектуры фасадов исторических и современных зданий (устройство наружных крылец, прорубка окон, прямиков, произвольное остекление окон, не соответствующих изначальному проекту зданий). Пример: Дом ордена иезуитов (наб. Канала Грибоедова, 8)

Мотивация: ■ Нанесение эстетического ущерба архитектуре зданий и городской среде.

■ Отсутствие внятной архитектурно-художественной политики в вопросе регламентации возможных методов приспособления помещений под новые функции.

В «Красную книгу» было решено занести:

• **ПЛАНЫ РЕКОНСТРУКЦИИ АНСАМБЛЯ КОНЮШЕННОГО ВЕДОМСТВА ПОД ФУНКЦИЮ АПАРТ-ОТЕЛЯ**

Мотивация: ■ Непоправимый вред объекту культурного наследия федераль-

ного значения в историческом центре Санкт-Петербурга.

■ Неуважение к шедевру классической архитектуры.

■ Безвозвратная потеря важных общественно-значимых пространств путем (через) изъятия объекта общественного назначения, в т.ч. залов северной анфилады.

• **ПРОЕКТ Т.Н. «СЕСТРОРЕЦКОГО» НАМЫВА**

Мотивация: ■ Нарушение экосистемы в районе Лисий Нос — Сестрорецк.

■ Нерасчетное увеличение антропогенной и транспортной нагрузки на Курортный район Санкт-Петербурга.

■ Отсутствие внятных мотиваций многоэтажной застройки в Курортном районе на побережье Финского залива.

• **КОМПЛЕКС МЯСОКОМБИНАТА им. С.М. КИРОВА.**

Мотивация: ■ Аварийное состояние и угроза разрушения уникального памятника промышленной архитектуры периода авангарда.

Занесение объекта в «Белую книгу» сопровождается присуждением золотого «Знака соответствия» и диплома Всемирного клуба петербуржцев. В этом качестве были отмечены:

• **ОТЕЛЬ «ЭРМИТАЖ»** (ул. ПРАВДЫ, 10)

Мотивация: ■ Уважительное отношение к сложившейся исторической городской среде при создании нового объекта общественного назначения

■ Воссоздание разрушенного исторического здания памятника.

• **ПАМЯТНИК ДОМЕНИКО ТРЕЗИНИ**

Мотивация: ■ Новизна и свежесть художественного образа и пластических методов воплощения в исторической среде.

• **ЦЕРКОВЬ В ШУШАРАХ**

Мотивация: ■ Воссоздание памятника эпохи классицизма в аутентичной технологии.

• **КОМПЛЕКС «ТКАЧИ» (ОБВОДНЫЙ КАНАЛ, 60)**

Мотивация: ■ Реставрация и органичное приспособление исторического

промышленного комплекса для современного культурного центра.

• **РАТНАЯ ПАЛАТА (г. ПУШКИН)**

Мотивация: ■ Высокий пример возрождения здания и музея.

■ Возьму на себя смелость номинировать наиболее яркие из указанных объектов при-

нительно к системе требований, предъявляемых клубом, и пояснить мотивацию принятых решений. Ведь в целом неудач много больше, как, впрочем, и событий, заслуживающих одобрения. Однако и те, и другие чаще в меру банальны и не воздействуют принципиально на средовую ситуацию, лишь разнообразя ее колебания в границах статистической погрешности, подобно рядовой, фоновой застройке старого

Петербурга, тоже отнюдь не безгрешной. Мы же рассматриваем объекты в достаточной степени заметные и небесспорные. Они укладываются в некоторое число номинаций, значительных с точки зрения градостроительной и архитектурной традиции Санкт-

Петербурга. К примеру, казалось бы, безделица — устройство временного катка на Дворцовой площади или фонтана в акватории Невы у Стрелки Васильевского острова. Однако какой вред имиджу Петербурга и его архитектурным ансамблям они нанесли! И совершенно справедливо в свое время заняли свое место в номинации «Этические и эстетические проблемы взаимоотношений временного и постоянного в историческом центре Санкт-Петербурга»

«Красной книги».

■ Сегодня одной из наиболее ярких тем общественного и профессионального обсуждения являются планы реконструкции ансамбля Конюшленного ведомства под функцию апартаментов.

Городу угрожает безвозвратная потеря не просто выдающегося памятника XVIII—XIX веков, но и изъятие важного общественно значимого ресурса. В конце концов, можно отдать под жилую, гостиничную, торговую функции и Конюшненное ведомство, и Новую Голландию, и многие другие уникальные архитектур-



ные пространства исторического Петербурга, изуродовать, исказить их реконструкцией. А после – искать взамен выставочные и фестивальные площадки, театральные и концертные залы, комплексы для просветительской, лекционной, научной, общественной международной деятельности. Конюшенное ведомство находится под прямой угрозой, и эта перспектива дает нам право разместить объект в «Красной книге» с номинацией «Отсутствие концепции проведения конкурсов идей использования знаковых объектов в исторической среде Санкт-Петербурга». Надеюсь, что здравый смысл восторжествует, и этому объекту все же не суждено перейти на листы «Черной книги», в которой в 2014 году «почетное» место занимает практика разрушения фасадов «любимого города» при полном попустительстве комитетов Администрации, ответственных в Петербурге и за охрану, и за градостроительную политику, – КГА и КГИОП. Прорубка новых входов, устройство прямиков, расширение витринных проемов, искажения исторических дверных и оконных заполнений, беспардонное размещение рекламных вывесок вне контекста членений и декора фасадов не оставляет шансов ни исторической, ни современной архитектуре на сохранение изначальных авторских замыслов. Осуждая эту распространяющуюся как плесень тенденцию, экспертный совет размещает ее в номинации «Негативный опыт вмешательства в архитектуру исторических фасадов, разрушающего уникальное архитектурное качество исторического центра Санкт-Петербурга».

■ Из пяти внесенных в «Белую книгу» объектов лично мне представляется наибольшей удачей опыт воссоздания церкви в Шушарах по строительной технологии, аутентичной эпохе, в одной из номинаций «Сохранение и воссоздание исторического архитектурного объекта» или «Верность классическим идеалам и творческий вклад в развитие петербургских традиций в области градостроительства, архитектуры и искусства».

■ В той же номинации, оставляя на совести авторов и заказчика отеля «Эрмитаж» на улице Правды, 10 небесспорный и избыточный декор интерьеров, нельзя не отметить более чем существенные достоинства: кор-

ректное отношение к непростой для новой функции исторически сложившейся пространственной структуре помещений, к окружающей архитектурной среде при масштабной реконструкции руинированного здания-памятника, доставшегося инвестору. Принятые проектные решения, возможно и в убыток прямой выгоде, позволили оживить объект, не нанеся вреда ни его общественно значимой функции, ни масштабу и характеру городской среды, доказав принципиальную возможность соблюдения уважительного отношения к наследию, в т.ч. и при передаче его в частные руки.

■ Другие номинации «Белой книги» звучат как «Памятники и скульптуры в городской среде Петербурга» – в отношении памятника Доменико Трезини, «Новая культурно-просветительская функция исторического объекта» и «Сохранение и воссоздание исторического объекта-памятника промышленной архитектуры» – применительно к комплексу «Ткачи» на Обводном канале, 60. Возрождение Ратной палаты в Царском Селе оценено в номинации «Создание нового музейно-просветительского комплекса на основе воссоздания памятника архитектуры, истории и культуры».

■ Представляется, что опыт взаимодействия петербургской общественности с Санкт-Петербургским Союзом архитекторов в лице экспертного сообщества, с другими творческими союзами Петербурга позволит во все возрастающей степени точности определять достоинства и недостатки результатов существующей архитектурной, художественной и благоустроительной практики в нашем городе.

Объекты, занесенные в «Белую книгу» Всемирного клуба петербуржцев»

1. Ратная палата (г. Пушкин)
2. Отель «Эрмитаж» (ул. Правды, 10)
3. Церковь в Шушарах
4. Комплекс «Ткачи» (Обводный канал, 60)



Ю.И. Курбатов,
доктор архитектуры,
профессор СПбГАСУ,
член-корреспондент РААСН,
академик МААМ (ИАА)

■ Рационализм*** современной архитектуры эпохи функционализма, ориентированной на достижения науки, техники и технологии, а также на примат функции, был в свое время настолько революционным, привлекательным и убедительным в борьбе с историзмом и декоративизмом, что обеспечило полную победу философии функционализма. Она доминировала в практике мировой архитектуры на протяжении почти пол-столетия. Успехи лидеров этого движения бесспорны. Несомненны и некоторые научные достижения в сфере изучения функций. Эксплуатационные процессы и их пространственная организация начинают изучаться с помощью точных методов. Получают развитие науки, уточняющие характеристики внутренней среды зданий: влажность и движения воздуха, его температура, барометрическое давление, свет и инсоляция. Складывается типология зданий, уточняющая функциональные параметры зданий различного назначения.

■ Менее заметными были одномерность честности, как в решении функциональных задач или того «ЧТО НАДО», так и в честном выражении во внешних формах функциональной и материально-технической структуры построек или того «КАК НАДО».

■ Между тем архитекторы уже давно стали замечать, что один из недостатков функционализма заключен в том, что он недостаточно функционален.

■ Пытаемся напомнить об этом. Так, переведение пространства утилитарного в «пространство переживаемое» не имеет четких критериев. Это решение синтеза точных и неточных (эмоционально-психологических) детерминант.

■ Конструкция, определяющая форму, должна быть не только прочной и долговечной (аспект точного расчета), но и внушать уверенность в своей прочности. Такое внушение основано на использовании прошлого опыта

БИНОМ* РАЦИО** И ЧУВСТВЕННОСТИ

в формообразовании современной архитектуры и градостроительства

психологической потребности и идентификации с определенной культурой.

■ Свет и цвет, создающие зрительный и эмоционально-психологический климат интерьера – результат использования не только количественных, но и качественных критериев.

■ Образ, определяющий статус архитектуры как искусства, входящий в зveno символов, не может получить точного измерения – он неточен. Это знак определенной культуры.

■ В результате ущербность жесткого рационализма, одномерность формообразования приводит к получению зданий правильных как формулы, лишенных метафор и знаков, свидетельствующих об их принадлежности к определенной культуре. Такие недостатки современной архитектуры и ее главного направления – функционализма послужили основанием для серьезной критики уже в конце 1970-х годов. В то же время приходит осознание того, что точность и правильность функционализма были в известной мере одномерными.

■ Постепенно меняется отношение к зданиям, выполненным в стиле общепринятой конвекции функционализма – «точным» и «правильным», лишенным всего неточного: эмоций, образов, метафор. Происходит отторжение философии функционализма.

■ Одним из первых атаковал принципы функционализма их создатель – Ле Корбюзье. Его капеллу в Рошане многие исследователи справедливо отметили как свидетельство крушения принципов мастера и началом нового иррационального направления. После капеллы Ле Корбюзье все чаще начал говорить не о функции, а о поэзии, а также о переходе от правильностей к художественным неправильностям.

■ Во второй половине XX века начались массивные поиски альтернатив или иной «неправильной» архитектуры, характерной сочетанием рационализма с иррационализмом. Если модернизм стремился к простой и ясной целостности, то появление новой тенденции приводит к интегра-

ции «точного» и «неточного» и, в итоге – к «трудной» целостности. Огромный вклад в ее формирование внес, как мы знаем, Роберт Вентури. Вышедшая в свет (1966) его книга «Сложность и противоречия в архитектуре» стала своего рода бестселлером.

■ Он пишет: «Мне нравится сложная и противоречивая архитектура, опирающаяся на все богатство и многозначность современного опыта, включая и опыт, присущий искусству»; и далее: «Я за беспорядочную жизненность, а не за очевидное единство. Я признаю непоследовательность и провозглашаю двойственность».

■ Противоречия отодвигают ясность и простоту прочтения содержания архитектурной формы. Они несут альтернативы. Одни могут казаться правильными, другие – неправильными. В процессе восприятия они могут меняться местами.

■ Путь к интеграции «точного» и «неточного» был трудным, часто непоследовательным и однобоким. Попытки постмодернизма решить проблему возвращения архитектуры в русло искусства – с его многозначностью, с его образами и метафорами, обращением к истории и контексту – не увенчались успехом. Но при этом очень важно другое обстоятельство. Идеологи постмодернизма особое внимание обратили на язык архитектуры, который по природе своей, как всякий язык искусства, пользуется «неправильностями», которые являются раздражителями и привлекают внимание к самому языку, как к носителю содержания. В связи с этим можно отметить тот факт, что в языке полноценной архитектурной формы почти всегда присутствуют два кода: – зашифровывающий (как правило, это новизна) и – дешифрирующий (это, как правило, преемственность).

■ Новизна усложняет восприятие, заставляет мозг «работать», преемственность облегчает восприятие и делает архитектуру адекватной потребностям человека и менталитету того или иного региона, нации. Двойной код – это, по существу, взаимодействие логики, рождающей новизну, и преемственности –

фактора качественного, отражающего традиции и менталитет нации.

■ Уже давно архитектурный мир осознал ущербность и одномерность мнимых «точностей». Именно поэтому архитекторы России и Запада атакуют и разрушают концепцию одномерностей. Достаточно вспомнить эту ломку новыми парадигмами архитектурной формы – деконструктивизмом, архитектурой-скульптурой, организмом и фрактальной геометрией.

■ Сегодня уже многие архитекторы-профессионалы воспринимают полноценную архитектуру как сочетание точностей (рацио и логика) и неточностей, обусловленных природой искусства архитектуры.

■ В то же время градостроители, к сожалению, до сих пор находятся во власти всего точного, правильного, измеримого.

■ Мы – за исполнение норм создания экологически полноценной, инсоляционно безупречной жилой среды, соответствующей стандартам современной санитарной гигиены; мы – за выполнение при этом необходимых норм пожарной и транспортной безопасности. Без этого нам не обеспечить создания полноценных практических удобств для проживания наших граждан.

■ Однако доминанта необходимых и правильных норм не должна вытеснять решение факторов неточных – эмоционально-чувственных, определяющих художественные качества композиций градостроительных, несущих знаки, метафоры и образы, обусловленные культурой.

* Термин «Бином» заимствован из работ Ле Корбюзье, отраженных в исследовании выдающегося советского учёного О. Швидковского; см. Ле Корбюзье. Творческий путь /Стройиздат, Москва – 1970. 249 с., илл. Раздел: Прикованный Прометей. С. 9.

** Рацио от рациональный; рацио – рассудочный.

*** Рационализм в современной архитектуре означает использование достижений точных наук, техники и технологии, обладающих количественными параметрами.

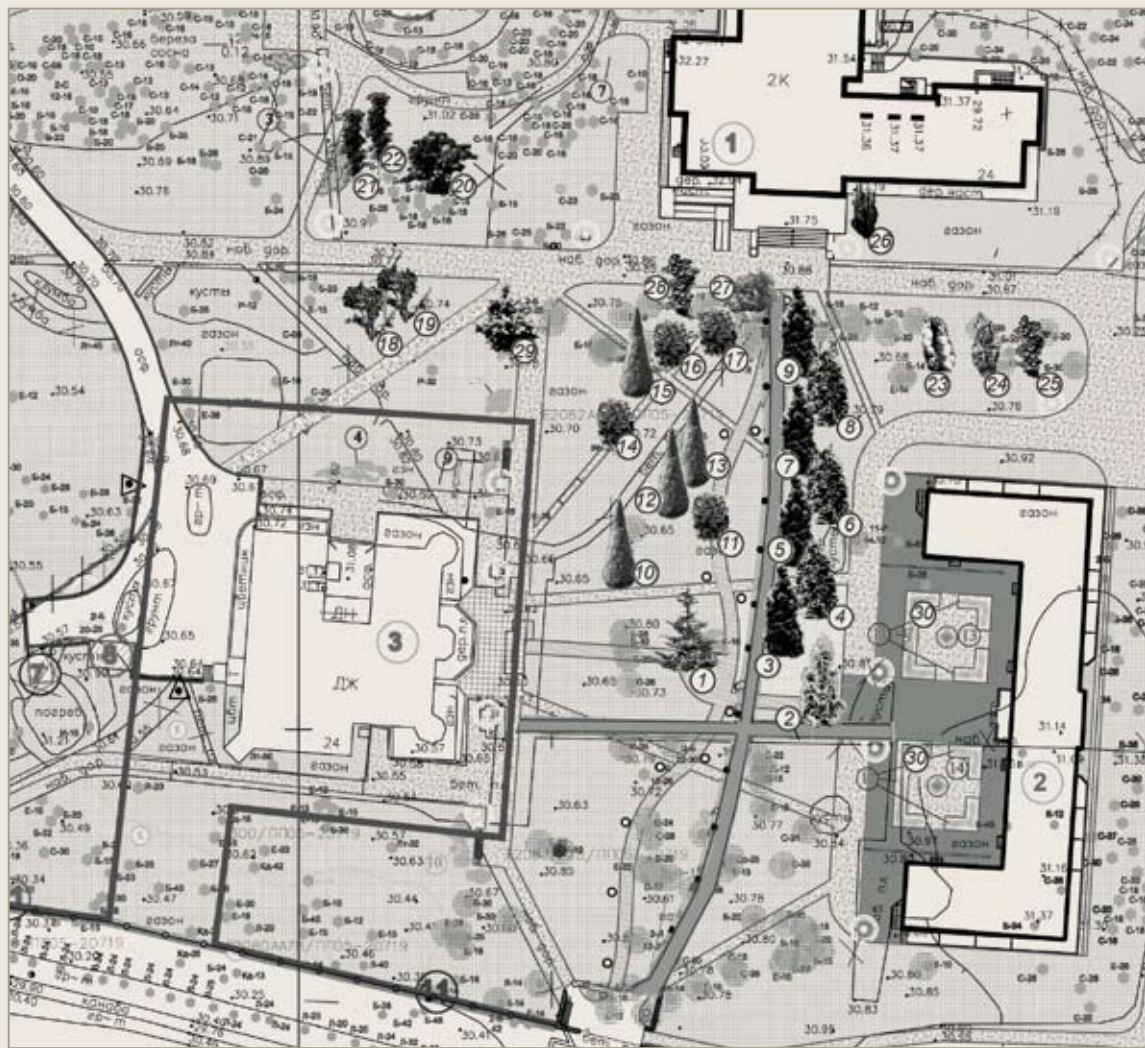
Традиция высаживать деревья в Доме творчества «Архитектор» в Зеленогорске зародилась летом 2012 года во время празднования 80-летия Союза архитекторов России. Тогда программу праздничных мероприятий завершала встреча коллег по цеху в Зеленогорске «с наградами и подарками, застольем и купанием в Финском заливе особо закаленных» (АП №4(14) июнь 2012). Кульминацией праздника в Доме творчества стала ударная посадка молодых туй.

Продолжилась традиция озеленения территории нынешним летом во время ежегодного собрания «на пленере», которое было посвящено празднованию 100-летнего юбилея Народного архитектора СССР С.Б. Сперанского.

Все зеленые насаждения, которые были посажены два года назад в честь 80-летия Союза архитекторов, успешно прижились. Теперь к ним добавились цветы на клумбах, кусты сирени, цветущий рододендрон, голубая ель и пурпурный куст барбариса, который посадила Варвара Сперанская рядом с подиумом входа в корпус «А».

Сегодня «Архитектурный Петербург» с помощью подготовившего публикацию В.А. Реппо наглядно демонстрирует, как трудами самих архитекторов загородный дом творчества превращается в «город-сад».

ДТА «АРХИТЕКТОР» – ЗДЕСЬ БУДЕТ ГОРОД-САД



ПОСАДКИ 5 ИЮНЯ 2012 г.

1. Пихта корейская – Реппо В., Петров В. – подарок от ООО «Там Реппо»

ПОСАДКИ 10 ИЮНЯ 2012 г.

2. Туя желтая «Риббон» – Манов О., Юсупов И., Бекренева Ю.
3. Туя «Пирамидалис» – Микушин Е.
4. Туя «Фастигиата» – Соколов Н.
5. Туя «Пирамидалис» – Алексеев
6. Туя «Фастигиата» – Жукова Т.
7. Туя «Пирамидалис» – Беспалов А., Колбасова
8. Туя «Фастигиата» – Крикушенко В.
9. Туя «Пирамидалис» – Мальков И.
10. Туя «Смарагд» – Плотноков С.
11. Туя «Спиралис» – Филимонов И.
12. Туя «Смарагд» – Буянов Ф.

13. Туя «Смарагд» – Жуков М.

14. Туя «Спиралис» – Каплунов В., Каплунов А., Матвеева Т., Абрамова Л., Дейч Д., Чекмазова Н.
15. Туя «Смарагд» – Трофимов С., Трофимова Н.
16. Туя «Спиралис» – Богатырёва А.
17. Туя «Спиралис» – Холяков И., Михайлов А, Ковалева, Сорокина Н.
18. Яблоня «Скарлет» – Кицула А., Беляева, Сулейманов.
19. Яблоня «Скарлет» – Ухов В., Шиковец, Садикова Т.
20. Лещина пурпурная – Яшенков С., Иванов
21. Клен «Кримсон Центри» – Мамошин М.
22. Клен «Кримсон Центри» – Рейнберг М., Шолохова Г.
23. Сирень белая «Мадам Лемуан» – Романов О., Корнякова И.
24. Сирень розовая «Олимпиада»(?) – Манович В.

ПОСАДКИ 20 ИЮЛЯ 2014 г.

25. Сирень «Пренстонская» – Штиглиц Е. и др.
26. Барбарис «Ред Рокет» – Сперанская В., Реппо В., Холяков И., Манович В.
27. Рододендрон «Розеум Элеганс» – Бренер М., Буянов Ф., Титов А., Холяков И., Викторов А., Рязанцев С. и др.
28. Сирень «Пренстонская» – Рязанцев С., Холяков И. и др.
29. Ель голубая «Глобоза» – Альтенгоф М., Иванова Н., Никитина Н. и др.
30. Цветы на клумбах – Кустова Е., Петров В., Реппо А., Челпик Ю., Егорова Т., Декаполитова Т., Штиглиц Е., Мачерет Н. и др.



Е.О. Штиглиц,
директор Фонда
«НАСЛЕДИЕ БАРОНА ШТИГЛИЦА»

В сентябре 2014 года исполнилось 200 лет со дня рождения выдающегося государственного деятеля, финансиста, промышленника и крупнейшего мецената России - барона Александра Людвиговича Штиглица. Он активно вкладывал личные средства в промышленность, был основателем «Главного Общества Российских железных дорог», стал первым управляющим Государственного банка России, делал пожертвования на нужды русского воинства во время Крымской войны, на собственные средства открыл единственное в стране Центральное училище технического рисования – ныне Санкт-Петербургская государственная художественно-промышленная академия имени барона А.Л. Штиглица.

■ Русский период истории семьи Штиглиц – выходцев из Германии, насчитывает почти два столетия. В конце XVIII века в Россию приехали три брата Штиглиц с целью основать здесь свое дело. Людвиг Иванович Штиглиц и впоследствии его сын Александр Людвигович навечно вписали свои имена в Российскую историю.

■ Александр Людвигович Штиглиц (1814-1884 гг.) был вторым сыном Людвига Штиглица и его жены Ангелики, урожденной Готшалк-Дюссельдорф. Получив домашнее классическое образование, Александр и не думал о карьере финансиста. После смерти отца в 1843 году на плечи Александра внезапно обрушивается весьма крупное состояние придворного банкира и торговый дом «Штиглиц

А.Л. ШТИГЛИЦ – ГОСУДАРСТВЕННЫЙ ДЕЯТЕЛЬ, ФИНАНСИСТ, ПРОМЫШЛЕННИК, МЕЦЕНАТ (К 200-ЛЕТИЮ СО ДНЯ РОЖДЕНИЯ)



и К°» в Санкт-Петербурге. Несмотря на полученные в основном гуманитарные знания, Александр Людвигович успешно продолжил дальнейшее процветание созданного отцом банкирского дела, в несколько раз впоследствии увеличив его состояние. Банкирский дом до середины XIX века имел существенное влияние на жизнь России. Журнал «Вестник промышленности» писал: «Имя барона А.Л. Штиглица пользуется такой же всемирной известностью, как имя Ротшильдов. С векселями его, как с чистыми деньгами, можно было объехать всю Европу, побывать в Америке и в Азии. Нет городка в Европе, где бы не приняли его векселя».

■ Барон Александр Людвигович Штиглиц был великим меценатом XIX столетия, вклад которого в экономику и культуру России невозможно переоценить. Его деятельность на благо страны заслуживает высочайшего уважения. Александр Людвигович завершил начатое отцом дело по постройке Николаевской железной дороги между Москвой и Санкт-Петербургом. На свои средства проложил Петергофскую железную дорогу, содержал образцовые сиротские приюты, больницы для неимущих и бога-



дельни для воинов-инвалидов, построил несколько фабрик. В 1860 году барон А.Л. Штиглиц назначается управляющим первым в России Государственным банком. Но самым главным и любимым детищем Александра Людвиговича Штиглица в 1881 году становится Училище технического рисования, названное его именем – «Центральное Рисовальное Училище Барона Штиглица» (архитектор А.И. Кракау).

■ Для студентов в качестве пособий здесь были собраны первоклассные образцы произведений прикладного искусства, постоянно приобретались все новые и уникальные экспонаты. Вскоре возникла необходимость пристройки к училищу музея. Ничего подобного, как пишут современники, ни по мыслям, ни по богатству художественного оформления Россия еще не знала. (Архитектор М.Е. Месмахер. 1896 г.).

■ Александр Людвигович после смерти первенца удочерил внебрачную дочь Великого князя Михаила Павловича, которой дали имя Надежда Михайловна Юнина (Июнина). Фамилия дана по красивой легенде, согласно которой супруги Штиглицы нашли новорожденную девочку в июне

1843 года в кустах сирени. Основная наследница, она впоследствии вместе со своим мужем А.А. Половцевым – будущим членом Государственного совета и Государственной думы – продолжила его попечительскую и меценатскую деятельность. В 1884 году А.Л. Штиглиц умер, завещав баснословную по тем временам сумму на благотворительность.

■ В XX веке имя барона оказалось забытым, многие члены семьи эмигрировали. Оставшиеся и выжившие в России последние потомки Штиглицев по предварительным исследованиям являются представителями линии Бернарда Штиглица, покинувшего Германию вместе со своими братьями Николаем и Людвигом в начале XIX века. На сегодняшний день потомки семьи Штиглиц, оставшиеся в Европе, проживают в Германии, Австрии, Америке, США и Бразилии, потомки по линии Половцевых – Оболенские и Бобринские уехали во Францию.

■ Ивангород тесно связан с деятельностью барона Штиглица. В 1845 году он выкупил Суконную фабрику на Нарвских водопадах, а в 1851 году рядом построил Льнопрядильную мануфактуру, где основной продукцией становится парусина для кораблей во-



енного и торгового флота России. С тех пор фабричный комплекс (поселок для рабочих с училищем, библиотекой и больницей, удивлявшей приезжих жителей города зеркалами и качественным кафелем во внутренних помещениях), также построенный на средства Штиглица, стали ласково называть «Парусинка». Одним из красивейших зданий усадьбы была церковь во имя Святой Троицы на живописном берегу реки Наровы. Автор проекта храма в русско-византийском стиле – архитектор А.И. Кракау. Церковь является фамильной усыпальницей семьи барона Штиглица, его супруги – баронессы К. Штиглиц, приемной дочери Штиглицев – Надежды Михайловны Юниной-Половцевой и ее мужа – Александра Александровича Половцева. Усадебный дом был поставлен в центре парка. Перед ним находилась поляна, к которой вела от города дубовая аллея длиной в 1 км. Аллея частично сохранилась. Дача состояла из двух зданий – собственно особняка и дома для обслуживающего персонала (флигеля). Оба строения были соединены стеклянной галереей. С южной стороны к особняку примыкал небольшой зимний сад. Двухэтажный деревянный дом в

духе национально-исторических традиций, увенчанный башенкой, с открытыми террасами, балконами, богато декорированный ажурной деревянной резьбой, славился на всю округу.

■ В 1890 году в усадьбе барона А.Л. Штиглица произошло важное историческое событие политического значения – встреча императора России Александра III и кайзера Германии Вильгельма II. Дальнейшая судьба усадебного комплекса – уникального примера гармоничного сочетания усадьбы, промышленного производства и жилого района – до боли типична и трагична, так же, как и судьбы всех «дворянских гнезд» России. За последние десятилетия усадьба барона А.Л. Штиглица пришла в полное запустение. Сегодня фундамент и ступени едва различимы среди зарослей парка. Церковь Святой Троицы долго стояла в развалинах, но в 1999 году началось ее восстановление. И только в 2005 году в рамках благотворительной программы Регионального общественного фонда «Центр национальной славы» началось восстановление церкви – места упокоения барона Штиглица. В 2006 году состоялось освящение колоколов церкви и завершилась реставрация.

■ В честь 200-летия со дня рождения А.Л. Штиглица Фонд «НАСЛЕДИЕ БАРОНА ШТИГЛИЦА», начавший свою работу в 2008 году, наметил целый ряд знаковых мероприятий по празднованию. Но главная цель Фонда – возрождение усадебно-промышленного комплекса в Ивангороде и содействие в сохранении наследия барона совместно с заинтересованными лицами и организациями, особенно с художественно-промышленной Академией им. Штиглица. Уже собран большой исторический материал по усадьбе, в т.ч. подобраны, казалось бы, совсем утерянные данные по особняку. Изучена архивная литература, публикации, фотофиксация, проведен графический, функциональный и историко-эволюционный анализы. Создается проект восстановления и реновации известного в прошлом Ивангородского комплекса А.Л. Штиглица.

■ Жизнь и деятельность Александра Людвиговича Штиглица – это достойный пример истинного служения Отечеству. А наш долг – не только поднять из забвения имя великой личности в истории России, но и возродить утраченное наследие и восстановить историческую справедливость.

1. Портрет барона А.Л. Штиглица.

2. Центральное училище технического рисования барона А.Л. Штиглица (архитекторы Р.А. Гедике и А. И. Кракау).

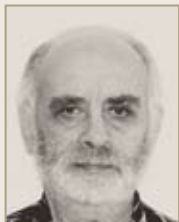
3. Дубовая аллея в усадьбе А.Л. Штиглица в Ивангороде.

4. Нарвский водопад – самый широкий в Европе. Слева видна бывшая Льнопрядильная фабрика барона А.Л. Штиглица, справа – Кренгольмская мануфактура. Фото 2010 г.

5. Музей при Училище технического рисования им. Штиглица. (Арх. А.И. Кракау 1885-96 г.).

6. Рисунок усадебного дома А.Л. Штиглица (архитектор А.И. Кракау).

7. Церковь Святой Троицы после реставрации. (Арх. А.И. Кракау, 1875 г.).



В.М. Ривлин, архитектор

■ В далекие советские годы принято было считать, что в ленинградском архитектурном сообществе существует две архитектурные школы, — «академическая», представленная мастерами архитектурного факультета Академии художеств и «инженерная», представленная мастерами Инженерно-строительного института.

Эти клише имели абсолютно условное значение и воспроизводили, пожалуй, лишь высокий градус творческого соперничества. Припоминаю совместные выставки дипломных проектов, сопровождаемые интересной полемикой и дискуссиями. В них расцветали таланты, независимо от генезиса своего рождения. Впрочем, существовали и некоторые различия. Они определялись приоритетом рисунка в общем формате образовательного цикла, что было явлением, пожалуй, очевидным.

■ Никто не мог отрицать того факта, что «академики» славились добротным рисунком, в то время как «лисишники» — креном в изучение инженерных дисциплин. Однако, объективности ради, нельзя не признать, что обе школы воспитали в ряды блестящих мастеров рисунка, учившихся в ЛИСИ, Борис Геннадиевич Костыгов, конечно, является безусловным лидером. И в этом легко убедиться, погружившись в изучение недавно вышедших из печати двух блестящих монографических альбомов, которые были подготовлены, продуманы и осуществлены самим мастером незадолго до его ухода из жизни.

■ Почти всю долгую жизнь Борис Геннадиевич рассказывал об архитектуре языком графического искусства. Его уникальный талант проявился сразу же после окончания института и был востребован бесповоротно. Существовало мнение, что если проект надо утвердить с блеском, легко, победив при этом конкурентов, то для такой работы необходимо подключать

ЭПИТАФИЯ ПОСЛЕДНЕМУ РИСОВАЛЬЩИКУ



Бориса Геннадиевича. И когда мастер включался в работу, проект начинал светиться такими красками, такой человеческой теплотой и профессиональной зрелостью, что успех его оказывался предрешенным.

■ В эпоху, когда компьютерное моделирование еще не было популярно в архитектурной среде, архитектурный рисунок как язык, как средство и инструмент оказывался безусловно необходимым. Однако рисунок архитектора Б.Г. Костыгова решительно не был обыкновенным архитектурным рисунком. Это было одухотворенное перевоплощение жестких градостроительных или иных планировочных схем в живые картины человеческого бытия. Любопытно, что в последние годы, когда компьютер победил «езде и окончательно», в соперничестве с живым и трепетным искусством Бориса Геннадиевича он уступал позиции. Об этом мне рассказывал архитектор И.Б. Мальков, вспоминая нешуточные бои с соперничающими коллективами, которые проигрывали «костыговской подаче» в кабинетах самых высоких начальников, от которых зависела судьба крупных контрактов.

■ Крупному дарованию, таланту всегда тесно бывает в заданных рамках привычного. Когда в музее Достоевского в Петербурге узнали о таланте рисовальщика Б.Г. Костыгова, то ему в рамках расширения музейной экспозиции была заказана очень ин-

тересная концепция: «Петербург Достоевского». Как показали дальнейшие события, эта тема в творчестве Бориса Геннадиевича окажется судьбоносной и увлечет его на долгие годы. А в те далекие восьмидесятые мастер с головой окунулся в обыкновенную, казалось бы, музейную экспозицию и в короткие сроки представил 30(!) превосходно исполненных графических планшетов. Ценность этого материала помимо чисто графического компонента заключалась и в огромной литературной и литературоведческой составляющей. На больших планшетах, вставленных в музейную экспозицию, текстовый материал, вкупе с графическим, создавал плотную ткань «романа в романе». Персонажи великого русского писателя в руках талантливого художника заговорили, заспорили и ожили, как на замечательной киноленте. Статический материал превратился в динамический, причем еще и с документальной и художественной достоверностью!

■ В этой новой работе в полной мере проявился его талант и знаток архитектуры, и историка, и литературоведа.

■ Выяснилось, что Борис Геннадиевич в состоянии соединить в себе целостность энциклопедиста с убедительностью художника. Такое удивительное сочетание встречается крайне редко. Я думаю, что оно настолько индивидуально и своеобразно, что у других мастеров рисунка

подобного и не найти. Когда читателю доведется рассмотреть и изучить вышеупомянутые альбомы, он поймет правоту моих слов.

■ Отдельно хочется сказать об иллюстрированных комментариях и примечаниях к роману Ф.М. Достоевского «Идиот». Составленные из тридцати планшетов, «картины» разместились в альбоме таким образом, что нашлось место не только авторским комментариям художника, но и цитатам, взятым из «Идиота». Такая структура помогла убедительно воспроизвести всю сложную художественную и философскую ткань романа во всей ее емкости и полноте.

■ Возвращаясь к заявленной теме статьи, сформулированной в заголовке, хочется сказать, что глубина авторского рисунка, будь то иллюстрация к архитектурному произведению или литературному, если она выполнена мастерски, никогда не проигрывает компьютерному или иному механистическому клише. К этому выводу можно было бы относиться нейтрально и философски, если бы мы не становились сегодня свидетелями чудовищного вторжения этого феномена в повседневную реальность, предметный мир и архитектуру.

■ Так что воздадим должное замечательному рисовальщику, исследователю и поэту, каким был ушедший от нас Мастер, и поклонимся ему в знак глубочайшей любви и признательности.

Библиотека специалиста

Архитектура Ораниенбаума. Западная дистанция Петергофской дороги



■ На октябрьском заседании Совета по архитектурному и историческому наследию Санкт-Петербургского Союза архитекторов прошла презентация книги Сергея Горбатенко «Архитектура Ораниенбаума. Западная дистанция Петергофской дороги».

■ Книга посвящена истории архитектуры дворцов и парков Ораниенбаума – признанного шедевра европейской архитектуры, до сих пор в значительной мере сохранившего свою подлинность. После 1917 года статус музея получил только Китайский дворец. Во время войны Ораниенбаум не был оккупирован немецкими войсками, но его дворцы и парки значительно пострадали из-за обстрелов и отсутствия ухода. В послевоенные годы дворцы и парки Ораниенбаума были отреставрированы, во дворцах – Китайском и Петра III, а также в павильоне Кательной горы открылись музеи. В 2000 – 2010 годах завершилась реставрация фасадов и значительной части интерьеров Большого дворца, где наконец, был открыт музей. Отреставрированы фасады Китайского дворца и павильона Кательной горы, Нижний сад, близится открытие Картинного дома. Реставрационные работы в интерьерах дворцов продолжаются.

■ Издание включает известные на сегодняшний день сведения и графические материалы о дворцово-парковых ансамблях

и исторических ландшафтах, а также главы о прилегающих усадьбах по Петергофской дороге, дворцовой Троицкой слободе и городе Ораниенбаум. Приводятся сведения о придворных празднествах, иллюминациях, театральных спектаклях. Издание снабжено архивно-библиографическими ссылками, списком литературы, приложениями, вспомогательными схемами. Книга адресована как ученым, так и всем интересующимся историей и архитектурой Санкт-Петербурга и его окрестностей.

■ Сергей Горбатенко – историк архитектуры, эксперт по вопросам охраны наследия. Председатель Санкт-Петербургского регионального отделения Международного совета по вопросам памятников и достопримечательных мест (ИКОМОС СПб), заместитель директора по научным вопросам музея «Нарвская застава». Член Совета по сохранению культурного наследия при Правительстве Санкт-Петербурга. Автор более 150 публикаций, в том числе восьми книг, многочисленных работ в сфере истории и охраны объектов культурного наследия. Лауреат Анциферовской премии 2003 года.

Слово в творчестве петербургских зодчих



■ Вышла в свет книга «Слово в творчестве петербургских зодчих».

■ В книге собраны диалоги доктора архитектуры профессора Ю.И. Курбатова с петербургскими архитекторами, раскрывающие значимость Слова в творческом процессе зодчего.

■ Книга издана на средства гранта Правительства Санкт-Петербурга благодаря поддержке Санкт-Петербургского Союза архитекторов, СРО НП ГАИП, издательства «Капиталь».



ДОМ ТВОРЧЕСТВА «АРХИТЕКТОР»

Уважаемые друзья!

Дом творчества «Архитектор» приглашает вас, ваших родных и друзей отдохнуть в тишине и комфорте на просторной, благоустроенной территории нашего Дома творчества в г. Зеленогорске.

Условия размещения	с 1.10.2014 г. по 30.12.2014 г. с 12.01.2015 г. по 30.04.2015 г.	с 31.12.2014 г. по 11.01.2015 г.
«Стандарт» Одноместный номер	1500	2500
«Стандарт» Двухместный номер	2200	3700
«Комфорт» Двухместный номер	2500	4500
«Комфорт» Трехместный номер с диваном	3000	5000
Люкс Двухкомнатный	3500	6000

В проживание включены континентальные завтраки.



Наш адрес: г. Санкт-Петербург,
г. Зеленогорск, ул. Курортная, 24. Тел.: 433-33-40.
www.zelenogorsk-dta.ru

Будем рады видеть вас в гостях!



На ежегодном смотре-конкурса «АРХИТЕКТОН-2014» в номинации «Проекты» Специальным дипломом Санкт-Петербургского союза архитекторов за достижения в области реконструкции и реставрации награжден авторский коллектив ОАО «ЛЕННИПРОЕКТ», Мастерская №9 – за проект «Благоустройство дворов Государственного Эрмитажа: Собачьего, Электрического Нового Эрмитажа, Большого двора Зимнего Дворца, Черного проезда с дворами и западинами. Дворцовая набережная, д. 34, д. 38».

Главный архитектор проекта Карпова Т.М., архитекторы Коновалова Н.А., Шалаев Н.С., инженеры Козлова Ю.Л., Иванова Н.В., Сысоева Е.А., Куликова С.А.

■ С 1755 по 1762 годы Ф.-Б. Растрелли строит седьмой по счету Зимний дворец, снеся при этом все предыдущие постройки XVIII века. Большой двор Зимнего дворца был задуман изначально и впоследствии почти не изменял свою конфигурацию. Двор имеет в плане расширенную форму креста и соединен с Дворцовой площадью трехарочным открытым проездом, оформленным в середине XIX века ажурными коваными воротами, выполненными по проекту А.И. Штакеншнейдера.

■ В 1883 г. было принято решение о новом оформлении двора с устройством сада в центре по проекту Н.А. Горностаева. Сад был вытянутой формы с полукругом в сторону входа с Дворцовой площади, периметр огражден гранитным парапетом.

■ Согласно историческим источникам, до создания сада территория двора была замощена

БЛАГОУСТРОЙСТВО ДВОРОВ ГОСУДАРСТВЕННОГО ЭРМИТАЖА



Зимний дворец. Главный двор (сад). Архив ОГА ГЭ

булыжным камнем и гранитными плитами. При создании сада территорию двора Зимнего Дворца, включая участок гауптвахты, выполнили «шоссированной», т.е. покрыли асфальтобетоном. По тем временам это было новое дорожное покрытие, которое впоследствии применялось на многих территориях города.

■ Прежнее булыжное мощение частично разобрали, используя в фундаментах возводимого ограждения сада, частично захоронили под слоем асфальта.

■ Место под сад на Большом дворе подняли на 400 саженей, землю для этого доставили на баржах по Неве с Карельского перешейка.

■ Так как территория сада находилась на некотором возвышении, входы с четырех сторон сада оформлены гранитными ступенями, по две на каждом входе. По территории двора были выполнены дорожки, вдоль стен устроена отмостка из известняковых плит. По углам сада, за периметральной дорожкой, установлены фонари освещения.

■ Архивные описи свидетельствуют о большом разнообразии древесно-кустарникового ассортимента растений в саду. Среди них: каштаны, дубы, тополя,

лиственницы, туи, вязы, рябины, яблони, розы, жасмин, жимолость и др.

■ Вдоль стен дворца были высажены туи и другие хвойные растения всего более 40 наименований. В углах вдоль стен, справа и слева от арок входа с Дворцовой площади, расположились клумбы с теневыносливыми растениями.

■ Важную роль в художественном оформлении Большого двора и сада отводилось газонам, которые должны были засеиваться несколькими видами трав, обладающих устойчивостью к холоду, тени, выкашиванию. Помимо декоративного значения (газоны – это фон, на котором более рельефно выделяются деревья, кустарники и архитектурные детали), создатели сада учитывали и гигиеническое значение газонов: возле них температура всегда ниже, потому что травяная поверхность нагревается солнцем слабее, чем каменные плиты. В течение двух весен 1886 и 1887 гг. на газоны в Большом дворе посеяли 250 кг английского рай-граса и 20 кг белого клевера.

■ На территории сада Большого двора были разбиты две клумбы: круглая – на переднем плане и угольная на заднем. На клумбах

были высажены: бегония вечноцветущая, бегония грацилис, калифорнийский мак, лобелия эринус, цинния изящная, фуксия, ноготки.

■ В саду устроили фонтан круглой формы с чашей из наборных элементов красного финского гранита, отполированного натуральным глянцем. Камни чаши предлагалось выполнить от 1 до 2 аршин длиной и высотой 1 аршин (0.71 м). Крепление камней между собой гранитными пирами, дно бассейна выстлано гранитными лещадками на порландском цементе. Чаша фонтана проста по форме.

■ В период строительства сада выполнялось множество работ по улучшению внешнего облика двора: строительство пандусов, замена входных ворот, перекладка плит тротуаров, ремонт цоколей и многое другое. В последующие годы ремонтные работы на территории двора производились неоднократно.

■ В октябрьские события при штурме Зимнего дворца Большой двор не пострадал.

■ В 1918-1935 годах двор превращен в своего рода склад материалов и мусора, принадлежавшего организациям и музеям, размещенным в зданиях

Эрмитажа, а также в место отдыха сотрудников Эрмитажа (так, в 1935 г. во дворе устроен теннисный корт).

■ В 1941-1945 гг. во время Великой Отечественной войны и блокады на Большом дворе, как и в Висячем саду Малого Эрмитажа, высажены огороды. Сажали картошку, брюкву, свеклу. Вместе с огородом в Висячем саду этот клочок земли поддерживал едва теплившуюся жизнь сотрудников Эрмитажа.

■ В 1980 году предпринимаются первые попытки приведения в порядок насаждений Большого двора. По инвентаризации 1980 г. от исторического растительного сохранилось 46 деревьев, 118 кустарников и 140 п.м живой изгороди.

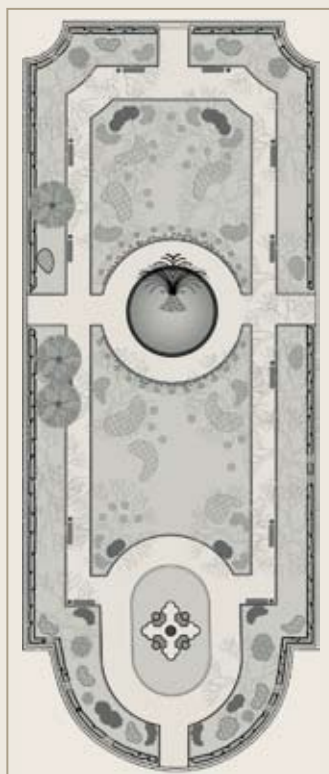
■ С 1980 по 1987 гг. проводились различные работы по улучшению состояния территории Большого двора, восстановлению газонов, посадке кустарников, водоотведению от стен дворца.

■ В восточной части Зимнего дворца, между его флигелями расположились небольшие дворики-западины, выходящие, некоторые из них через арочные проезды, в Черный проезд, который соединяет Дворцовую набережную и Миллионную ул.

■ Электрический двор и Собачий двор расположены между флигелями Нового и Старого Эрмитажа.

■ Существовавшее на момент выполнения проекта благоустройство Большого двора пришло в неудовлетворительное состояние. Для реализации проектного решения в оформлении территории двора применено несколько материалов для мощения: булыжный камень, гранитные крупноразмерные плиты, гранитная брусчатка и шашка. Мощение переложено с добавлением нового камня, калибровкой камней и обработкой их специальными биосоставами. В саду, расположенном в центре двора, в границах существующей гранитной банкетки максимально восстановлена планировка, расположение и породный состав зеленых насаждений, отремонтированы дорожки, заменен растительный слой почвы, установлены газонные ограждения, выполненные по историческим аналогам.

■ На территории дворов и западин обновлены существующие дорожные покрытия, отреставрированы сохранившиеся фрагменты исторических отмосток из лещадных плит и булыги.



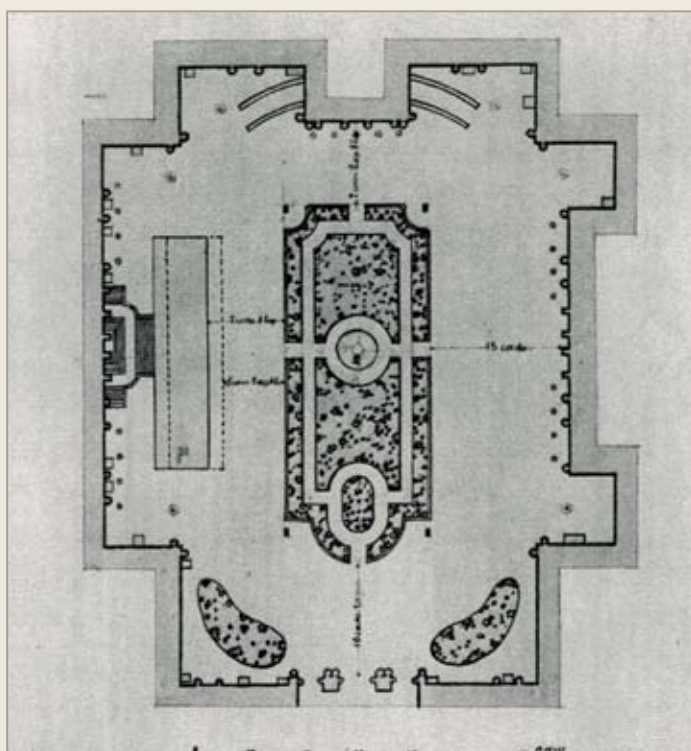
План Сад Большого двора



План Собачьего двора



1980 год. Приведение в порядок насаждений Большого двора



Н.А. Горностаев. Проект благоустройства Большого двора. План 1885г. (ЦГИА СССР)





И.А. Филимонов,
архитектор

■ Закончила свою работу десятая европейская биеннале современного искусства Манифеста (Manifesta). Появившаяся в начале 90-х годов на волне общественно-политических изменений в Европе, она по замыслу авторов должна была демонстрировать актуальные тенденции в современном искусстве. Десятое по счету мероприятие – это взгляд назад, попытка осмыслить пройденный за 20 лет путь.

■ Куратор Манифеста 10 Каспер Кениг не случайно выбрал именно Санкт-Петербург. Он считает наш город особым местом, где многое может обрести новый смысл.

■ Каждое новое поколение старается создать и привнести в мир что-то свое, свою философию, и чем быстрее происходят изменения в обществе, тем актуальнее становится развитие новых идей.

■ Таким образом, представленные в основной программе биеннале проекты – это творческий поиск отличных от уже существующих форм выражения искусства во взаимосвязи с меняющимся миром, поиск новых композиционных принципов и новой философии. Недаром частью некоторых проектов стали работы русских авангардистов К.С. Малевича и В.В. Кандинского. Ряд инсталляций был создан специально для Санкт-Петербурга, или как попытка обозначить его место в глобальном процессе, или (как бельгийский художник Франсис Алис с проектом «Лада Копейка») рассказать целую историю, связывающую его с городом на Неве.

■ Надо отметить, что не всегда поданные поиски увенчиваются успехом. Ироничная инсталляция «В ожидании Джерри», созданная испанским художником Хуаном Муньюсом в 1991 году для музея Ван Аббе в Нидерландах, наглядно это иллюстрирует. Зрителя долго ведут к анонсированному результату, которого нет.

■ Важно, что в основной программе биеннале заявлены

МАНИФЕСТА 10: ДВАДЦАТЬ ЛЕТ ПОИСКА

русские художники Тимур Новиков, Елена Ковылина и другие, показывая тем самым единство культурного европейского пространства, что особенно актуально в то время, когда политики пытаются стереть из памяти народов века совместной истории, возвести новую стену.

■ Отдельно стоит отметить обширную параллельную программу, представляющую из себя целый ряд событий и выставок, проходивших на различных площадках в течение лета. Многие из них были не менее интересны, чем основная выставка в Главном штабе. Среди них выделяется музей Стрит-арта, появившийся как частная инициатива в 2013 году. Сама его идея носит, по словам художника Арсения Сергеева, «оксюморный» характер, и с этим трудно не согласиться. Суть стрит-арта в его анонимности и полуправовой основе, тесной связи с контекстом, в котором он появился. Скорее здесь стоит говорить о паблик-арте и об актуальном искусстве в целом. Однако площадка Manifesta может послужить хорошим стимулом к их развитию, тем более что Санкт-Петербург сегодня – город с достаточно консервативными взглядами, и пространства, на которых возможны комплексные эксперименты, здесь востребованы.

■ Отсюда и основной вопрос: насколько Манифеста выполнила одну из своих главных задач – была воспринята зрителями, повлияла на них. Ведь не секрет, что за истекший век город из прогрессивного европейского мегаполиса превратился в консервативный, не восприимчивый к новым тенденциям. Россия, как и Европа, получила новые стимулы для переосмысления XX века и начала активного поиска, но не все и не везде оказались к этому готовы и этим воспользовались. В городе, ставшем площадкой нынешнего биеннале, происходит отторжение обществом современной архитектуры и искусства. Ярким примером может служить провал многих концепций, предложенных европейскими зодчими. Самым успешным из них является Рикардо Бофилл, известный своими неоклассиче-

скими и постмодернистическими постройками.

■ Таким образом, мысли и философия, представленные в рамках биеннале, вполне могут остаться не воспринятыми широкой публикой, привыкшей к искусству в его классическом понимании. Но, безусловно, это значимое событие для Санкт-Петербурга, определяющее его место в контексте общеевропейской культуры и дающее стимул к дальнейшему развитию.



О.В. Манов,
архитектор

■ Как часто мы посещаем выставки современного искусства? И как часто мы задаем себе вопрос, что из этого искусство, а что – просто плоды хорошего пиара?

■ Одна из таких выставок-загадок с успехом прошла в Эрмитаже. «Манифеста 10» – биеннале современного искусства впервые за десять лет своего существования проводится в России.

■ Основная цель, которую ставили перед собой организаторы выставки – это заставить людей задуматься. Как точно подметил Михаил Борисович Пиотровский, заставить людей задуматься над тем, что нужно думать.

■ Для быстрого погружения в содержание выставки приведу несколько описаний к произведениям-участникам.

■ Перформанс Елены Ковылиной «Равенство» посвящен проблемам современного демократического общества: социальному неравенству и подавлению свободы слова. Участники-добровольцы стояли напротив Зимнего дворца на табуретах, высота которых выравнивала разницу в росте между людьми.

■ Инсталляция Хуана Муньюса «В ожидании Джерри» – ироничный комментарий на распространение на выставках современ-

ного искусства темных комнат, демонстрирующих видео. Работа, созданная еще в 1991 году, со временем обогатилась новыми смысловыми оттенками.

■ Тацу Ниси установил временную конструкцию под названием «Жилая комната» в одном из залов Зимнего дворца. Внутри этой конструкции устроена обычная меблированная комната, в которой парадная люстра зала неожиданно оказывается частью обстановки. Таким образом, у зрителя появляется возможность почувствовать себя в музее как дома. Кроме того, автор обращает внимание на то, что каждая деталь убранства музея – экспонат.

■ Лаконичной инсталляцией «Красная веревка на розовом столе» Жозель Тёрлинкс сообщает: «Вещь, лишенная всякого реального смысла, может быть названа объектом искусства». Этот самодостаточный арт-объект – метафора творческого процесса.

■ В одном из внутренних дворов Главного штаба расположилась самая масштабная инсталляция биеннале – «Срез» Томаса Хиршхорна, представляющая собой здание, лишенное фасада. Зрителю видны шесть внутренних типично петербургских комнат, ничем не примечательных, за исключением того, что стены их украшают подлинные произведения Малевича, Филонова и Розановой. Фасад здесь является метафорой истории – когда-то забытой, но ставшей видимой снова. Эта инсталляция – дань уважения художникам, мастерам русского авангарда.

■ Перформанс Ольги Житлиной «Конкурс анекдотов Ходжи Насреддина. Когда юмор – единственное оружие» состоял в том, что в разных точках города (чайханах, кафе, парках) проводились конкурсы шуток и анекдотов среди мигрантов, живущих в Петербурге. Смех перемешивает все разделения и уравнивает людей. Перформанс посвящен идеям терпимости и объединения общества.

■ Дело в том, что современное искусство – это не то искусство, плоды которого нужно приобретать, чтобы вешать на стену и

любоваться. Для сравнения могу провести аналогию со смыслом жизни. Для кого-то смыслом жизни является приобретение недвижимости, дорогих автомобилей и яхт. А для кого-то гораздо большую ценность представляет его жизненный опыт и впечатления, например, впечатления от путешествий по миру. В одном случае плоды жизни можно потрогать и пощупать, во втором после смерти человека остается не дорогая машина, которая со временем станет дешевой, а память о нем, о том, что он сделал.

■ Таким же образом можно сравнить искусство классическое, где есть конкретный предмет, например, картина, и есть его конкретная стоимость. А в современном искусстве зачастую даже нет этого предмета. Есть некоторое действие – перформанс, который будоражит наше сознание и оставляет о себе впечатление.

■ Изучая произведения «Манифеста 10», словно в игре квест, нужно разгадать загадку, которую хотел загадать нам автор. Даже если мы не будем помнить, какие там были веревочки или кубы, мы запомним самое главное – нестандартный подход.

■ На один и тот же предмет можно смотреть с разных точек зрения. Для кого-то это просто веревка, а для кого-то эта веревка может олицетворять собой современное искусство. И я думаю, что благодаря такого рода перформансам и инсталляциям сегодня люди больше расположены мыслить нестандартно. Как результат, мы имеем активно развивающуюся науку и искусство.

■ В отличие от выставок классического искусства, посетив Манифесту, мы задаемся многими вопросами. И, как результат, развиваемся и начинаем мыслить нестандартно.

■ Для меня по-прежнему остается вопросом: насколько современное искусство вообще искусство, если оно стало ставить перед собой такие задачи, как удивлять и развивать. Бесспорно, такое искусство, несущее в себе немало загадок, производит сильное впечатление. Оно может послужить толчком к созданию чего-то принципиально нового, нетривиального. Конечно, в поисках культурных развлечений многие предпочтут посетить музей. Но если вам нравится учиться и разгадывать загадки, то, безусловно, такая выставка не менее интересна для вас!



Рольставни. All inclusive



Роллетная система – одна из наиболее популярных защитных конструкций для дома. И неудивительно, ведь роллеты включают множество опций для комфорта хозяев. Так, рольставни «АЛЮТЕХ» экономят электроэнергию, защищают от взлома, комаров и ветра. И при этом сохраняют идеальный внешний вид в течение многих лет.

РОЛЛЕТЫ «АЛЮТЕХ» СО ВСТРОЕННЫМ КОРОБОМ ПОМОГАЮТ СОХРАНИТЬ ТЕПЛО В ПОМЕЩЕНИИ ДАЖЕ ПРИ -60°C

Это подтвердили исследования, проведенные компанией «АЛЮТЕХ» совместно с Институтом БелНИИС (Минск). Было установлено, что при различных вариантах исполнения наружных стен минимальные температуры их внутренней поверхности выше точки росы. А значит, сырости в комнате не будет.

Архитекторы и проектировщики могут найти соответствующие чертежи, а также изображения температурных полей на сайте производителя alutech-group.com.

КОМАР НЕ ПРОЙДЕТ

Сэкономить электроэнергию, а также защитить дом от комаров поможет эксклюзивный для СНГ продукт – роллетная система, совмещенная с антимоскитной сеткой.

Антимоскитная сетка защищает помещение от насекомых, пыли, частиц мусора и тополиного пуха, не препятствуя проникновению свежего воздуха в комнату. Для ухода достаточно протереть сетку влажной тканью без моющих средств и химикатов.

Роллетная система помогает поддерживать в доме комфортную темпера-



Для оценки качества лакокрасочного покрытия применяется крокметр. Это специальный прибор, на который устанавливаются образцы окрашенной ленты/профиля и задается цикл возвратно-поступательных движений, имитирующих открывание-закрывание роллетного полотна. Чем меньше истираний образуется в итоге на лицевой поверхности, тем дольше будет сохраняться привлекательный внешний вид роллеты в процессе ежедневной эксплуатации

туру, летом обеспечивая в комнатах прохладу, а зимой сохраняя тепло. Таким образом снижается потребление энергии системами кондиционирования и отопления помещений. Кроме того, роллеты гарантируют защиту от взлома, ветра и атмосферных осадков, а также обеспечивают звукоизоляцию.

Антимоскитная сетка и роллетная система устанавливаются одновременно, но ими можно управлять по отдельности. При этом дополнительного места не нужно, а максимальные габариты оконного проема, в который устанавливается конструкция, – 1,6 м в ширину и 2,2 м в высоту.

ИДЕАЛЬНЫЙ ВИД – БОЛЕЕ ЧЕТЫРЕХ ЛЕТ ЭКСПЛУАТАЦИИ

Лабораторные исследования показали, что лакокрасочное покрытие профилей «АЛЮТЕХ» устойчиво к воздействию агрессивных сред: паров растворителей, щелочей и проч. Пыль и песок, которые попадают на полотно и могут скапливаться между ламелями, также не причинят ему вреда.

Идеальный внешний вид роллеты «АЛЮТЕХ» сохраняют более четырех лет ежедневного использования: полотно выдерживает 3000 циклов подъема/опускания без появления потертостей. Причем покрытие долговечно даже в условиях прибрежных зон и загрязненной окружающей среды, что подтверждено испытаниями в камере соляного тумана.

Испытания проводились в аккредитованной лаборатории международной компании BASF Coatings GmbH (Германия). Ознакомиться со всеми подтверждающими сертификатами и протоколами испытаний можно на сайте компании.

КНАУФ-АКУСТИКА. ЧИСТОЕ ЗВУЧАНИЕ ИНТЕРЬЕРА



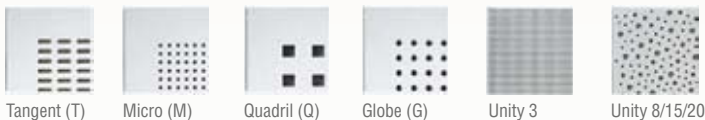
Создание комфортной акустической среды в различных помещениях – комплексная задача, требующая компетентности как архитекторов и акустиков, так и производителей акустических материалов. Компания КНАУФ, являясь производителем высококачественных материалов мирового уровня, предлагает профессиональное и качественное решение вопроса формирования оптимального акустического климата помещений. Таким решением является линейка звукопоглощающих перфорированных гипсовых плит КНАУФ-Акустика. К данной линейке относятся две группы материалов: отечественная КНАУФ-Акустика полноформатная, известная как ППГЗ, и импортная КНАУФ-Акустика растровая, производимая в Дании и появившаяся на российском рынке в 2014 году.

Разнообразие дизайна

Выбирая продукцию КНАУФ, архитекторы получают гибкий инструмент создания выразительных архитектурных форм стен и потолков, не ограничивающий фантазию авторов проектов.

Листовой материал КНАУФ-Акустика полноформатная представлен в различных типах перфорации – круглой, квадратной и рассеянной, с различными типами кромок – прямой, комбинированной и фальцевой. Размер плит КНАУФ-Акустика полноформатная зависит от типа и рисунка перфорации и составляет приблизительно 1200x2000 мм при толщине 12,5 мм. В зависимости от рисунка перфорации плиты могут иметь сплошной рисунок перфорации, выполненный равномерно по всей плоскости плиты, и блочный рисунок перфорации, выполненный сгруппированными блоками. Полноформатные плиты с прямой кромкой можно изгибать сухим или влажным способом, красить в любой цвет, монтировать как на стены, так и на потолки.

Ассортимент продукции КНАУФ-Акустика растровая представлен серией гипсовых перфорированных плит для стен и для подвесных потолков. Толщина плит составляет 9,5 мм и 12,5 мм, размер в стандартном исполнении 600x600 мм и 600x1200 мм, но можно произвести плиты в размерном диапазоне от 300 мм до 2400 мм. Гипсовые листовые материалы всех запрашиваемых размеров предварительно тестируются производителем на прогиб, чтобы исключить вероятность провисания плит в процессе эксплуатации. В стандартном исполнении КНАУФ-Акустика растровая окрашена в заводских условиях в белый матовый цвет RAL 9003, но при заказе от 2000 квадратных метров плиты можно покрасить в любой цвет RAL и NCS и выбрать различный тип поверхности – матовый, глянцевый либо отделанный высокопрочной фольгой. Более того, можно нанести любой принт на поверхность плит, создав уникальный рисунок и дизайн потолков и стен. Тип перфорации представлен шестью вариантами: Tangent, Micro, Quadril, Globe, Unity 3, Unity 8/15/20.



Акустические свойства

Материалы КНАУФ-Акустика полноформатная и растровая созданы для формирования комфортной акустической среды. Непосредственно акустический комфорт помещения при наличии в нем качественной шумоизоляции определяется степенью поглощения звука поверхностями, реверберацией (постепенным уменьшением интенсивности звука при его многократных отражениях), равномерностью распределения звука и раз-

борчивостью речи. Благодаря сквозным отверстиям и звукопоглощающему слою нетканого полотна, наклеенного на тыльную сторону листов, звуковая волна отражается менее интенсивно, поэтому в помещении не возникает эффекта «эха», снижается гулкость и улучшается восприятие речи. Современные плиты КНАУФ-Акустика обеспечивают высокий коэффициент звукопоглощения. Материал с успехом применяется при отделке студий звукозаписи и кинотеатров, лингафонных кабинетов и учебных классов, больниц и гостиниц, аэропортов и вокзалов, офисных кабинетов и переговорных – одним словом, везде, где требуется повышенное звукопоглощение. Одними из первых реализованных в Санкт-Петербурге объектов, где применили новый материал, стали школа в Славянке и обновленный зал бывшего кинотеатра «Балканы». Сейчас уже в трех школах Санкт-Петербурга, построенных по новым проектам, использованы конструкции с обшивкой из звукопоглощающих плит КНАУФ-Акустика.

Пожарная безопасность

Плиты КНАУФ-Акустика имеют высокие показатели пожарной безопасности, что является важным фактором в условиях современных требований строительства. Класс пожарной безопасности материала КНАУФ-Акустика растровая – КМ1. Неокрашенные плиты КНАУФ-Акустика полноформатная имеют класс пожарной безопасности КМ2, но при нанесении огнезащитного состава Сенеж-Огнебио – КМ1. Все приведенные данные подтверждены сертификатами пожарной безопасности.

Технология монтажа

Являясь материалом для «сухого строительства», плиты КНАУФ-Акустика обладают всеми преимуществами этого способа отделки, что обеспечивает быстрый и технологичный монтаж без трудоемких «мокрых» процессов.

КНАУФ-Акустика растровая и полноформатная монтируются по-разному в зависимости от типа кромок, формирующих стыки. При монтаже листов КНАУФ-Акустика полноформатная с прямой кромкой 4ПК и комбинированной кромкой 2ФК/2ПК швы между листами шпаклюются смесью КНАУФ-Унифлот. КНАУФ-Акустика полноформатная с кромкой 4ФК применяется для формирования плотного стыка, который не требует последующего шпаклевания. Полноформатные листы КНАУФ-Акустика монтируются саморезами на П-образные металлические профили. Растровые потолки КНАУФ-Акустика просто и быстро монтируются на подвесную систему из металлического оцинкованного Т-образного профиля.

Экологичность

Листовые изделия КНАУФ-Акустика изготовлены из природного гипсового материала, являющегося экологически благоприятным инструментом создания комфортной среды. Гипс не содержит токсичных компонентов, а его высокотехнологичное производство не оказывает вредного влияния на окружающую среду. Отличительной особенностью растровых плит КНАУФ-Акустика является технология Cleaneo, используемая при производстве плит. В основе данной технологии лежит добавление в гипс компонента Zeoflair, аналогичного природному цеолиту, который обладает способностью нейтрализовать вредные химические соединения, находящиеся в воздухе, например, формальдегиды, бензол, аммиак. Воздух, проходя через перфорацию плит, очищается благодаря технологии Cleaneo, тем самым повышая экологичность помещений. Эффективность технологии и факт снижения уровня вредных соединений в воздухе подтверждены исследованиями, проведенными в лаборатории института строительной физики в Германии.

Северо-Западная сбытовая дирекция КНАУФ

Тел./факс: (812) 718 81 94. E-mail: info-spb@knauf.ru www.knauf.ru

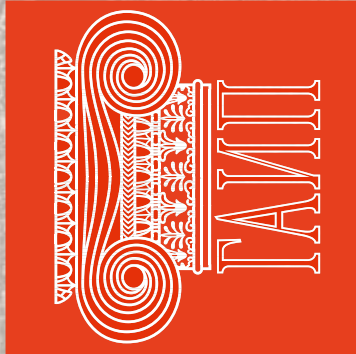
Учебный центр «КНАУФ Северо-Запад», Санкт-Петербург, ул. Егорова, д. 5/8

Тел.: (812) 495 35 11. Факс: (812) 495 35 12. E-mail: uz-spb@knauf.ru

KNAUF
Немецкий стандарт

САМОРЕГУЛИРУЕМАЯ ОРГАНИЗАЦИЯ
НЕКОММЕРЧЕСКОЕ ПАРТНЕРСТВО

**ГИЛЬДИЯ
АРХИТЕКТОРОВ И ИНЖЕНЕРОВ
ПЕТЕРБУРГА**



190000,

Санкт-Петербург,
ул. Большая Морская, 52,
офис 11

Тел.: (812) 312-35-10

e-mail: gaip@gaip.ru

www.gaip.ru

АРХИТЕКТУРНЫЙ ПЕТЕРБУРГ

№7 (30) 2014

октябрь-ноябрь

Издается с октября 2010 года

www.archpeter.ru

буллетень Союза архитекторов Петербурга, ОАМ, СРО НП «Гильдия архитекторов и инженеров Петербурга»

С О Ю
АРХИТЕКТОРОВ

РОССИИ

SAINT-GOBAIN

«ПРОФЕССИЯ АРХИТЕКТОР. ВРЕМЯ ПЕРЕМЕН»

26-27 ноября группа компаний «Сен-Гобен» и Союз архитекторов России под патронатом Международной академии архитектуры (МААМ) и Межрегиональной палаты архитекторов по Северо-Западному федеральному округу проводит в Санкт-Петербурге Международную конференцию «ПРОФЕССИЯ АРХИТЕКТОР. ВРЕМЯ ПЕРЕМЕН»

С. 1

ОСОБЕННОСТИ НАЦИОНАЛЬНОГО МЕНЕДЖМЕНТА

Оказывается, две извечные беды России наконец-то оставили измененное тело нашей несчастной Родины, но тут же объявились две новые, неведомые ранее, еще более страшные напасти – Инфраструктура и Менеджеры. У российского менеджера иная, непонятная для нас – профессионалов логика...

С. 4

НОВЫЕ ОБЪЕКТЫ БЕЛОЙ, КРАСНОЙ И ЧЕРНОЙ КНИГ

Состоялось заседание Круглого стола по вопросам эстетики городской среды Всемирного клуба петербуржцев.

Члены клуба и эксперты представили объекты для внесения в Белую, Красную и Черную книги Всемирного клуба петербуржцев.

С. 10